



РЕШЕНИЕ

19.07.2016

п.г.т. Алексеевское

КАРАР

№ 45

**О Стратегии социально-экономического
развития Алексеевского муниципального
района Республики Татарстан
на 2016-2021 годы и плановый период до 2030 года**

Заслушав и обсудив доклад заместителя руководителя Исполнительного комитета района «О Стратегии социально-экономического развития Алексеевского муниципального района Республики Татарстан на 2016-2021 годы и плановый период до 2030 года» (далее Стратегия) Совет Алексеевского муниципального района отмечает, что основная цель реализации Стратегии – повышение качества жизни населения Алексеевского муниципального района, конкурентоспособности экономики района на основе эффективной реализации конкурентного потенциала и модернизации структуры экономики, обеспечивающих сбалансированность бюджета и интенсивную динамику социально-экономического развития муниципального района, обеспечение благоприятного инвестиционного климата на территории района, что обеспечит экономический рост более 2 раз.

Для достижения поставленной цели необходимо решить следующие задачи:

1. определение стратегических направлений развития с использованием имеющихся преимуществ;
2. создание благоприятного инвестиционного климата;
3. создание высокопроизводительных рабочих мест;
4. создание территории, комфортной для отдыха и работы;
5. достижение общественной консолидации различных слоев населения и субъектов социально-экономической деятельности;

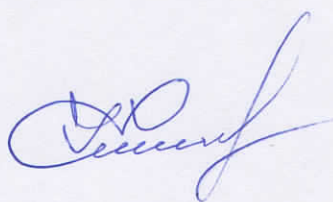
6. повышение эффективности управления муниципальным районом;
7. повышение уровня финансово-экономической самодостаточности Алексеевского муниципального района - повышение инвестиционной привлекательности района, путем создания инфраструктурных, имущественных, транспортных и иных условий инвесторам со стороны муниципалитета.

Исходя из вышеизложенного,

Совет Алексеевского муниципального района р е ш и л:

1. Стратегию социально-экономического развития Алексеевского муниципального района Республики Татарстан на 2016-2021 годы и плановый период до 2030 года утвердить (Приложение).
2. Исполнительному комитету Алексеевского муниципального района организовать работу по реализации стратегических направлений «Стратегии социально-экономического развития Алексеевского муниципального района Республики Татарстан на 2016-2021 годы и плановый период до 2030 года».
3. Контроль за исполнением настоящего решения оставляю за собой.

**Глава Алексеевского
муниципального района**



В.К.Козонков

Приложение к решению
Алексеевского районного
Совета Алексеевского
муниципального района
от 19.07.2016 № 45



**Стратегия социально – экономического развития
Алексеевского муниципального района
Республики Татарстан
на 2016-2021 годы
и плановый период до 2030 года**

п.г.т. Алексеевское, 2016 год

Приложение к решению
Алексеевского районного
Совета Алексеевского
муниципального района
от «19» июля 2016 г. № 45



**Стратегия социально – экономического развития
Алексеевского муниципального района
Республики Татарстан
на 2016-2021 годы
и плановый период до 2030 года**

п.г.т. Алексеевское, 2016 год

Оглавление

Паспорт Стратегии социально-экономического развития Алексеевского муниципального района на 2016-2021 годы и плановый период до 2030 года	3
1. Общие положения	5
2. Цели и задачи Стратегии Алексеевского муниципального района	6
3. Характеристика социально-экономического положения Алексеевского муниципального района	9
3.1. Основные сведения и особенности экономико-географического положения	9
3.2. Основные социально-экономические показатели Алексеевского муниципального района	11
4. Конкурентные преимущества Алексеевского муниципального района	54
4.1. Транспортно-логистическая инфраструктура	55
4.2. Агропромышленный комплекс	55
4.3. Инвестиционная деятельность	64
4.4. Развитие туризма	72
5. Институциональные факторы социально-экономического развития	75
5.1. Характеристика проблем в рамках институциональных факторов	77
5.1.1. Экономическая самодостаточность	77
5.1.2. Экологическая безопасность Алексеевского муниципального района	83
5.1.3. Инвестиционная привлекательность. Деловая активность	88
5.1.4. Человеческий капитал и рынок труда	93
5.1.5. Государственное и муниципальное управление	99
6. Межмуниципальное сотрудничество	103
7. Сроки реализации Стратегии Алексеевского муниципального района	103
8. Механизмы реализации Стратегии Алексеевского муниципального района	103
9. Оценка социально-экономической эффективности реализации Стратегии Алексеевского муниципального района	104

**Паспорт Стратегии социально-экономического развития
Алексеевского муниципального района на 2016-2021 годы
и плановый период до 2030 года**

Наименование Стратегии	Стратегия социально-экономического развития Алексеевского муниципального района на 2016-2021 годы и плановый период до 2030 года
Основные разработчики Стратегии	Отдел экономики Исполнительного комитета Алексеевского муниципального района
Цель Стратегии	Повышение качества жизни населения Алексеевского муниципального района (далее АМР) на основе повышения инвестиционной привлекательности и обеспечения экономического роста.
Задачи Стратегии	<ol style="list-style-type: none"> 1. определение стратегических направлений развития с использованием имеющихся преимуществ; 2. создание благоприятного инвестиционного климата; 3. создание высокопроизводительных рабочих мест; 4. создание территории, комфортной для отдыха и работы; 5. достижение общественной консолидации различных слоев населения и субъектов социально-экономической деятельности; 6. повышение эффективности управления муниципальным районом; 7. повышение уровня финансово-экономической самодостаточности Алексеевского муниципального района
Заказчик Стратегии	Алексеевский районный Совет Алексеевского муниципального района Республики Татарстан
Срок реализации Стратегии	2016 – 2030 гг.
Исполнители Стратегии	Исполнительный комитет Алексеевского муниципального района, предприятия и организации, учреждения района
Координатор стратегии	Исполнительный комитет Алексеевского муниципального района
Объемы и источники финансирования	Республиканский бюджет 2329,8 млн. руб. Муниципальный бюджет 19,2 млн. руб. Внебюджетные источники 2496,5 млн. руб.
Система организации контроля за	Контроль за исполнением осуществляется

исполнением Стратегии	Советом Алексеевского муниципального района и Министерством экономики Республики Татарстан по целевым индикаторам
Основные результаты реализации Стратегии	<p>Достижение к 2030 г.:</p> <ul style="list-style-type: none"> - ВВП района в размере 19,2 млрд. руб.; - начисленная среднемесячная заработная плата одного работника 49713 руб. - по объему валового территориального продукта на душу населения –734,6 тыс. руб.; - объем инвестиций в основной капитал в валовом территориальном продукте должен составить не менее 22% процентов; - объем инвестиций на душу населения должен составить свыше 158,1 тыс. руб. в год; - объем добавленной стоимости в структуре валового продукта должен составить не менее 35%; - обеспечение величины официально зарегистрированной безработицы на уровне не выше 1,0 % от численности экономически активного населения; - рост качества жизни, оцениваемый по установленным в Республике Татарстан индикаторам: продолжительность жизни – 76 лет
Оценка социально – экономической эффективности реализации Стратегии	<p>Социально–экономическая эффективность программы оценивается по степени достижения установленных целевых параметров запланированных к 2030 году. Показатели: Валового территориального продукта района; начисленная среднемесячная заработная плата одного работника; объем валового территориального продукта на душу населения; объем инвестиций на душу населения; объем добавленной стоимости в структуре валового продукта, качество жизни; продолжительность жизни.</p>

1. Общие положения

Стратегия социально-экономического развития Алексеевского муниципального района Республики Татарстан на 2016-2021 годы и на период до 2030 (далее – Стратегия АМР) разработана в соответствии с основными положениями Федерального закона от 28 июня 2014 года №172-ФЗ «О стратегическом планировании в Российской Федерации», Закона Республики Татарстан от 16 марта 2015 года №12-ЗРТ «О стратегическом планировании в Республике Татарстан» и Закона Республики Татарстан от 15 марта 2015 года №40-ЗРТ «Об утверждении Стратегии социально-экономического развития Республики Татарстан до 2030 года» (далее Стратегия – 2030).

Основная цель реализации Стратегии АМР – повышение качества жизни населения Алексеевского муниципального района (далее АМР), конкурентоспособности экономики района на основе эффективной реализации конкурентного потенциала и модернизации структуры экономики, обеспечивающих сбалансированность бюджета и интенсивную динамику социально-экономического развития муниципального района, обеспечение благоприятного инвестиционного климата на территории района, что обеспечит экономический рост более 2 раз.

Период реализации Стратегии АМР обусловлен законами, обозначенными выше.

При разработке и реализации Стратегии АМР планируется использовать метод трехлетнего планирования в интервалах, определенных Стратегией – 2030 – 3, 6 и 15 лет. В связи с этим основные мероприятия Стратегии АМР намечены на первые три года ее реализации – 2016-2018 гг.

Ежегодно по результатам выполнения плана мероприятий и исходя из внешних и внутренних факторов АМР детализируются мероприятия на очередной трехлетний плановый период (2017-2019 гг., 2018-2020 гг., 2019-2021 гг.). По завершению основного этапа Стратегии АМР в 2021 году при необходимости в нее будут внесены соответствующие изменения, а также разработан план мероприятий на очередной шестилетний период с использованием трехлетнего планирования.

В соответствии с утвержденным Президентом Республики Татарстан Р.Н.Миннихановым и согласованным премьер-министром Республики Татарстан И.Ш.Халиковым и председателем Президиума Совета муниципальных образований М.З.Шакировым планом совместных мероприятий исполнительных органов государственной власти Республики Татарстан (далее - ИОГВ) и органов местного самоуправления Республики Татарстан (далее – ОМС) по итогам X съезда муниципальных образований Республики Татарстан от 03.03.2016 №01-2264 сельские поселения АМР разрабатывают в рамках Стратегии АМР собственные планы социально-экономического развития. Мониторинг их выполнения обеспечивает Исполнительный комитет АМР (далее – ИК АМР).

Порядок мониторинга, использование его результатов описаны в разделе 5 «механизм реализации Стратегии».

Приоритетными направлениями, которые могут быть реально осуществимы, внести дополнительный позитивный социально-экономический эффект и способствовать дальнейшему развитию района являются:

- развитие человеческого потенциала;
- пространство, реальный капитал;

- рынки;
- институты;
- инновации и информация;
- природные ресурсы;
- финансовый капитал.

2. Цели и задачи Стратегии АМР

Целью Стратегии развития Алексеевского муниципального района на период до 2030 года является повышение качества жизни населения на основе эффективной реализации конкурентного потенциала и модернизации структуры экономики, обеспечивающих сбалансированность бюджета и интенсивную динамику социально-экономического развития муниципального района, обеспечение благоприятного инвестиционного климата на территории района.

Для достижения поставленной цели необходимо решить следующие задачи:

1. определение стратегических направлений развития с использованием имеющихся преимуществ;
2. создание благоприятного инвестиционного климата;
3. создание высокопроизводительных рабочих мест;
4. создание территории, комфортной для отдыха и работы;
5. достижение общественной консолидации различных слоев населения и субъектов социально-экономической деятельности;
6. повышение эффективности управления муниципальным районом;
7. повышение уровня финансово-экономической самодостаточности Алексеевского муниципального района - повышение инвестиционной привлекательности района, путем создания инфраструктурных, имущественных, транспортных и иных условий инвесторам со стороны муниципалитета;

Приоритетами и задачами социально-экономической политики для достижения обозначенных стратегических целей в разрезе 7 направлений конкуренции станут:

1. В части накопления и развития **человеческого капитала**, создания комфортного пространства для развития человеческого капитала, создания общественных институтов, при которых человеческий капитал востребован экономикой и может успешно функционировать, необходимо добиться следующих результатов:

- увеличения среднегодовой численности населения;
- увеличения среднегодовой численности занятых в экономике;
- увеличения ожидаемой продолжительности жизни;
- снижения уровня безработицы;
- увеличения производительности труда;
- увеличения обеспеченности общей площадью жилья в расчете на одного жителя;
- увеличения доли выпускников ВУЗов и профессиональных образовательных организаций, трудоустроившихся в первый год после окончания обучения;
- увеличения доли населения, систематически занимающегося

физической культурой и спортом.

Для достижения вышеобозначенных результатов необходимо:

- повысить качество предоставляемых образовательных услуг путем проведения анализа действующих образовательных учреждений, введения критериев оценки деятельности методистов с принципом «Оплата по результатам», способствования участию преподавательского состава и самих учащихся в различных республиканских и муниципальных грантах, инициирования межмуниципальных центров методической работы в рамках межмуниципального сотрудничества, участия самих учреждений в целевых программах;
- повысить качество предоставляемых услуг здравоохранения путем усовершенствования работы поликлиник и инициирования создания специализированных межмуниципальных медицинских центров, участия в целевых программах поддержки системы здравоохранения;
- усилить пропаганду ведения здорового образа жизни посредством средств массовой информации и проведения спортивных мероприятий;
- усилить роль института семьи в обществе через информирование население положительными примерами;
- активизировать работу общественных советов, выявлять среди населения наиболее активных с целью их дальнейшего продвижения и поддержки и вовлечения остальных;
- усовершенствовать систему подготовки кадров в сфере образования, культуры, спорта и молодежной политики, сельского хозяйства, а также усилить контроль над системой распределения студентов, обучающихся за счет бюджетных средств с условием обязательной отработки нескольких лет по месту распределения.

2. В части **пространственного развития** необходимо:

- максимально использовать имеющуюся инфраструктуру жизнедеятельности;
- создать и развивать дополнительные сегменты инфраструктуры района;
- усовершенствовать систему присоединения к инженерным сетям;
- улучшать качество предоставляемых ЖКХ услуг (водоснабжение, водоотведение, сбор и утилизация ТБО);
- улучшать состояние дорог, приводить в соответствие нормативным требованиям, увеличивать долю дорог с твердым покрытием в общем объеме дорог путем эффективного использования денежных средств муниципального дорожного фонда и использования средств, поступивших от средств самообложения населения с учетом софинансирования из республиканского бюджета 1 к 4;
- способствовать развитию ИЖС в районе, снижая административные барьеры при оформлении документов на объекты недвижимости, и привлекая население к участию в федеральных республиканских программах развития села и арендного жилья.

В части развития **рынков** необходимо достичь значительного увеличения доли производимой продукции и услуг в республиканском объеме, для этого:

- оказывать поддержку действующим и начинающим субъектам малого и среднего предпринимательства, занятых производством и переработкой, внедряющих инновационные высокотехнологичные производства, путем

предоставления налоговых льгот и способствовать их максимальному участию в федеральных и республиканских программах и системе муниципального заказа;

- провести инвентаризацию земель и имеющегося муниципального имущества для разработки инвестиционного плана развития района и определить наиболее эффективный способ использования земли с учетом бонитета почв;

- внедрять современные технологии в сельскохозяйственную отрасль, в том числе принцип «Бережливого производства» путем информирования через средства массовой информации и проведения конкурсов и награждения лучших;

- создать агропромышленный парк, где использовать пункт переработки сельскохозяйственной продукции;

- усилить контроль за «серым» рынком труда и повышать информированность населения о преимуществах легальных трудовых отношений;

- содействовать развитию туризма в Алексеевском муниципальном районе.

4. В части развития **институтов** нужно обеспечить всеми необходимыми структурами на территории муниципального района, которые способствуют развитию предпринимательской среды, комфортной и удобной жизнедеятельности населения, качественному и доступному функционированию систем предоставления социальных услуг для населения в системах образования, здравоохранения, культуры, молодежной политики и спорта.

5. В части развития **инноваций и информационных технологий** необходимо использовать современные технологии, машины и оборудование в производственной сфере деятельности, «ноу-хау», развивать и распространять патентную систему организации производства, увеличить удельный вес инновационной продукции в общем объеме произведенной продукции, активно внедрять имеющиеся рационализаторские предложения на предприятиях и в организациях района.

6. В части использования **природных ресурсов** необходимо расширить использование имеющихся полезных ископаемых путем оформления всех необходимых разрешительных документов (лицензий) на долгосрочную перспективу, а также соответствующее оформление земельных участков на долгосрочный период (сроком до 49 лет).

Применение практики использования мероприятий по своевременной и качественной рекультивации нарушенных земель, вследствие проведенных работ по добыче полезных ископаемых.

В части развития **финансового капитала** необходимо сохранить имеющиеся структурные подразделения банков, страховых компаний, некоммерческих социально-ориентированных организаций.

3. Характеристика социально-экономического положения Алексеевского муниципального района

3.1. Основные сведения и особенности экономико-географического положения

Алексеевский район образован 4 марта 1964 года.

Район расположен в центральной части Республики Татарстан, на левом

берегу Камы, в ее нижнем течении. Имеет общие границы с 6 районами: Чистопольским, Аксубаевским, Нурлатским, Алькеевским, Спасским и водораздел – с Рыбнослободским.

С западной стороны район граничит со Спасским и Алькеевским районом, с южной стороны с Нурлатским районом, с юго-восточной стороны с Аксубаевским районом, с восточной стороны района граничит с Чистопольским районом. По территории района проходит Оренбургский тракт.

Общая площадь территории муниципального района составляет 2074,41 кв. км., или 3,06 % территории Республики Татарстан, в том числе земли сельскохозяйственного назначения – 1323,3 кв. км., или 63,8 % территории района и 7,91 кв. км. Общей площади городских земель в пределах городской черты.

Климатические условия района благоприятны для жизни и хозяйственной деятельности человека на земле. Климат благоприятствует хозяйствам района в производстве продуктов растениеводства и животноводства.

Основной отраслью района является сельское хозяйство, которое специализируется на возделывание зерновых и кормовых культур – озимой ржи, пшеницы, ячменя, овса, гороха, силосных культур; выращивании картофеля, овощей; откорме крупного рогатого скота, производстве молока.

В 59 населенных пунктах района проживают 25932 человека, или 0,68 % населения Республики Татарстан, в т.ч. в поселке городского типа Алексеевское – 11720 человек (таблица 1).

В районе проживают следующие национальности: русские (58,6%), татары (30,5%), чуваша (6,3%), мордва (3,0%), другие (1,6%).

Район поделен на 19 сельских поселений и 1 городское, которые осуществляют управление и контроль функционирования объектов социально-культурного назначения (больницы и фельдшерско-акушерские пункты (ФАП), клубы, школы и детские сады) на местах (таблица 2).

Таблица 1

Динамика численности населения АМР

Год	Численность населения (человек)
2002	26229
2005	25964
2006	25974
2007	26022
2008	26264
2009	26408
2010	26315
2011	26206
2012	26153
2013	26077
2014	26107
2015	26028
2016	25932

Таблица 2

Сельские поселения АМР

№	Наименование поселения	Административный центр	Количество населенных пунктов	Численность населения (человек)
1	Алексеевское городское поселение	поселок городского типа Алексеевское	2	11720
2	Биярское сельское поселение	село Биярск	2	2652
3	Большеполыанское сельское поселение	село Большие Полянки	3	843
4	Большетиганское сельское поселение	село Большие Тиганы	3	686
5	Бутлеровское сельское поселение	село Мокрые Курнали	5	977
6	Войкинское сельское поселение	село Войкино	4	395
7	Ерыклинское сельское поселение	село Ерыкла	6	686
8	Куркульское сельское поселение	село Куркуль	1	441
9	Курналинское сельское поселение	село Сухие Курнали	1	289
10	Лебединское сельское поселение	село Лебедино	3	677
11	Лебяжинское сельское поселение	село Лебяжье	2	890
12	Левашевское сельское поселение	село Левашево	1	413
13	Майнское сельское поселение	село Верхняя Татарская Майна	4	878
14	Подлесно – Шенталинское сельское поселение	село Подлесная Шентала	2	549
15	Родниковское сельское поселение	село Родники	5	440
16	Ромодановское сельское поселение	село Ромодан	3	641
17	Сахаровское сельское поселение	село Сахаровка	2	675
18	Среднетиганское сельское поселение	село Средние Тиганы	2	741
19	Степношенталинское сельское поселение	село Степная Шентала	3	746
20	Ялкынское сельское поселение	деревня Ялкын	4	593

3.2. Основные социально-экономические показатели АМР

Важное место в экономике Алексеевского района занимает сельское хозяйство. Основная часть населения проживает в сельской местности и связана с производством и переработкой сельскохозяйственной продукции. Общая площадь сельхозугодий района составляет 126,6 тыс.га, площадь пашни – 104,9 тыс.га. В структуре пашни Алексеевского района более 40% посевных площадей отводится под зерновые культуры (яровая и озимая: пшеница, ячмень, рожь), 36% – кормовые культуры (кукуруза, травы), 9% – технические культуры (подсолнечник). Доля сельскохозяйственных угодий Алексеевского района по Республике составляет 3,2%.

К основным направлениям развития сельского хозяйства Алексеевского муниципального района относятся:

- модернизация основных фондов;
- внедрение передовых технологий, поддержка племенного животноводства и элитного семеноводства;
- развитие малых форм хозяйствования.
- привлечения молодежи в сельскую местность, через увеличение показателя обеспеченности жильем.

Производство валовой продукции за 2015 год по району составило 1895 млн. руб., что на 81 млн. руб. больше по сравнению с 2014 годом, в том числе в растениеводстве – 1154 млн. руб., в животноводстве -740 млн. руб.

Валовой доход на одного работника по району составил 294 тыс. руб., что составляет 111% роста к 2014 году. Выручка на одного работника 1076 тыс. руб., это – 106% роста. Среднемесячная зарплата на одного работника 14 217 рублей, это 125% к уровню 2014 года.

По итогам 2015 года обмолочено 46 тыс. гектар зерновых и зернобобовых культур, намолочено более 108 тыс. тонн с урожайностью 20,5 ц/га. Средняя урожайность по республике 23,2 ц/га. Денежная выручка на 1 га пашни по району 17,1 тыс. руб., рост по сравнению с предыдущим годом составил 13%.

Общее поголовье КРС в 2015 году составило 23 757 гол., по сравнению с 2014 годом – на 1125 голов больше. Валовой надой молока составил 33 538 тонн, к предыдущему году с ростом 775 тонн. Продуктивность составила 4570 кг. Выращено мяса 2864 тонны, это 102% к 2014 году.

Промышленность района представлена производством строительных материалов и легкой промышленностью. В структуре промышленного производства 96% занимает производство строительных материалов, 4% приходится на легкую промышленность.

В 2015 году на предприятии ОАО «Алексеевская керамика» проведена реконструкция цеха по производству керамического лицевого кирпича, в связи с этим заключены контракты на поставку итальянского оборудования с фирмой BEDESHI и немецкой фирмой BRAUN для улучшения качества готовой продукции.

В целях улучшения качества выпускаемой продукции и в рамках сотрудничества с Казанским Федеральным университетом совместно ведутся работы по строительству здания и установлению оборудования.

В 2015 году произведено 38 млн. штук кирпича, из них лицевого в объеме 12 млн. штук.

Объем инвестиций в развитие производства предприятия в 2014 году составил

104 млн. рублей, в 2015- 2020 г.г. сумма инвестиций составит порядка 120 млн. рублей.

В 2015 году объем инвестиций на приобретение прочих основных средств составил 19,6 млн. рублей.

Объем промышленной продукции по ООО «Алексеевская ФХТ» составил 11,7 млн. рублей, рост производства по сравнению с прошлым годом – 101%. Изделий ткацкого производства выпущено на 4,0 млн. рублей, швейной продукции – на 7,7 млн. рублей.

Таблица 3.2.1

Мероприятия развития промышленных предприятий

Наименование мероприятия	Срок реализации	Ожидаемые результаты	Сумма реализации, тыс. руб.	Источник финансирования
ОАО «Алексеевская керамика»				
Автоматизация линии упаковки лицевой продукции	2016 год	Повысить производительность, улучшить качество продукции. Сократить время на упаковку	10 000,0	Собственные средства
Освоение нового вида продукции (ручного формования)	2016-2017 годы	Новый вид продукции	100 000,0	Собственные средства
Автоматизация линии упаковки рядовой продукции	2017 год	Повышение производительности труда, улучшение качество продукции. Сокращение времени на упаковку	10 000,0	Собственные средства
Установка дополнительной печи	2017-2018 годы	Увеличение выпуска лицевой продукции	80 000,0	Собственные средства
Реконструкция сушильного блока	2018-2019 годы	Сокращение времени сушки и улучшение качества продукции	50 000,0	Собственные средства
Оснащение лаборатории новым оборудованием	2020-2021 годы	Повышение качества исследовательских работ выпускаемой продукции	10 000,0	Собственные средства
ООО «Алексеевская Фабрика художественного ткачества»				
Приобретение машины для обработки петель при изготовлении изделий	2017 год	Повышение качества изготовленного изделия	220,0	Собственные средства
Обновление асфальтового	2017 год	Благоустройство территории	500,0	Собственные средства

покрытия территории предприятия				
Освоение новых изделий	2017-2020 годы	Увеличение ассортимента выпускаемой продукции, расширение рынка сбыта	1000,0	Собственные средства
Техническое перевооружение, приобретение современных швейных машин	2020-2030 годы	Увеличение ассортимента выпускаемой продукции	3000,0	Собственные средства
Итого:			264720,0	

На 1 января 2016 года в районе действует 105 малых предприятий, 9 средних предприятий, 422 предпринимателей без образования юридического лица, 50 крестьянско – фермерских хозяйств. На субъекты предпринимательства приходится порядка 3,0 тыс. рабочих мест.

В 2015 году оборот малых и средних предприятий по району составил 4,7 млрд. рублей, или 152 % по сравнению с 2014 годом.

Доля малого и среднего бизнеса в валовом территориальном продукте за 2015 год составила 31,8%.

На ряду с малыми предприятиями производством сельскохозяйственной продукции занимаются порядка 50 крестьянско – фермерских хозяйств.

Во исполнение поручения Президента РТ по развитию «Семейных ферм» в нашем районе их 20, которые расположены на территориях сельских поселений и имеют свое направление в развитии: овцеводство, откормом КРС от 30 до 60 голов, имеются молочные фермы по 24 головы и конефермы по 30 голов.

За 2015 год ими произведено животноводческой продукции 875,8 тонн молока и 67,5 тонн мяса, что в денежном выражении составляет 28 млн. рублей.

Сегодня имеются необходимые условия для строительства, ведения и развития «Семейных ферм» в Алексеевском муниципальном районе. Не возникает никаких затруднений с предоставлением земельных участков, желающим заняться не только строительством, но и для выращивания сельскохозяйственных культур, необходимых для кормления скота, а также для непосредственного строительства помещений для животных.

В числе господдержки АПК особо отмечена реализация ведомственной программы «Поддержка начинающих фермеров в РТ на 2015-2017 годы», в рамках которой 3 фермера района выиграли грант: Кудряшов В.Ф. – 1,2 млн. рублей, Ионов В.Л. – 0,9 млн. рублей, Козина С.В. – 0,99 млн. рублей. Фермер Сунеев И.А. выиграл грант в сумме 3,5 млн. рублей по программе «Развитие семейных животноводческих ферм на базе КФХ на 2015-2017 годы».

За 2015 год крестьянско – фермерскими хозяйствами произведено сельскохозяйственной продукции на сумму 215,2 млн.рублей, в том числе от животноводческой продукции – 19,8 млн.рублей, растениеводческой – 195,4 млн.рублей.

Немаловажное место в экономике района занимают предприятия торговли, общественного питания и бытового обслуживания.

Для деятельности частных предпринимателей открыты торговые комплексы: «Асылбика», «Дулкын», «Аляска» и рынок «Карусель». Насчитывается 139 магазинов частных предпринимателей, из них 61 - в сельской местности.

Сфера общественного питания представлена 44 предприятиями, из которых 14 кафе индивидуальных предпринимателей.

По программе Лизинг – Грант за период с 2009-2015 г. г. получено оборудования и техники в количестве 20 единиц. По договору – лизинга было приобретено: швейное оборудование, хлебопекарное оборудование, трактор МТЗ-82, МТЗ-1221, автомашина УАЗ-6 молоковоз, Фермер, погрузчик одноковшовый «Амкодор 342 «В», пресс – подборщик, роторную косилку, погрузчик КУН – 10.

Сегодня остро обсуждаются вопросы развития экономики России, в том числе минимизации возможных рисков для предприятий производителей и торговли на потребительском рынке. Для решения данных вопросов и во исполнение Федерального закона «Об основах государственного регулирования торговой деятельности в Российской Федерации» проводится работа по развитию потребительского рынка продовольственных товаров Алексеевского муниципального района.

В районе свою деятельность осуществляют 187 магазинов розничной торговли, из них 107 осуществляют свою деятельность в сельской местности. Это преимущественно небольшие магазины, средняя площадь одной торговой точки не более .

На предприятиях торговли района работает 10 процентов от численности занятого населения, что составляет 789 человек.

Объем товарооборота розничной торговой сети по району за 2015 год составил 1510,8 млн. рублей, увеличившись на 4 процента по сравнению с 2014 годом.

Оборот общественного питания в 2015 году составил 230,0 млн. рублей в действующих ценах, что на душу населения приходится 8837 рублей. Задействовано в общественном питании 175 человек.

Формирование современной инфраструктуры потребительского рынка и повышение территориальной доступности товаров и услуг для населения Алексеевского муниципального района возможно через реализацию мероприятий, указанных в таблице.

Таблица 3.2.2

Перечень мероприятий по развитию потребительского рынка

Наименование мероприятий	Сроки выполнения	Содержание мероприятия	Ожидаемые результаты	Ответственные исполнители
Содействие поддержанию условий для равной, добросовестной конкуренции	2016-2030 годы	Организация и проведение семинаров-совещаний с участием контролирующих и	Развитие потребительского рынка, формирование конкурентоспособной рыночной среды, повышение имиджа	Исполнительный комитет Алексеевского муниципального района, Предприятия

		правоохранительных органов	предприятий района. Повышение культуры торгового обслуживания, внедрение прогрессивных форм и методов торговли.	торговли
Содействие продвижению товаров местных товаропроизводителей на рынок РТ и за её пределы	2016-2030 годы	Организация и проведение выставок, ярмарок, выставок-продаж. Размещение информации на официальном сайте Алексеевского муниципального района	Стимулирование производства конкурентоспособных товаров высокого качества, сохранение и увеличение объемов продаж продукции местных товаропроизводителей.	Исполнительный комитет Алексеевского муниципального района, Предприятия торговли
Формирование современной инфраструктуры потребительского рынка и повышение информационной доступности товаров и услуг для населения Алексеевского муниципального района	2016-2030 годы	Проведение мониторинга минимальной обеспеченности населения площадью торговых объектов, услугами общественного питания и бытового обслуживания с выявлением проблемных зон	К 2030 году увеличение торговых площадей на 1 тыс. человек не менее 480,0 кв.м.	Исполнительный комитет Алексеевского муниципального района, Предприятия торговли
Повышение экономической доступности товаров для населения в Алексеевском муниципальном районе	2016-2030 годы	Проведение мониторинга цен на социально значимые товары и услуги на внутреннем и внешнем товарных рынках	Контроль над ценами на социально значимые товары и услуги.	Исполнительный комитет Алексеевского муниципального района, Специалист отдела контроля оборота алкогольной продукции Чистопольского ТО Госалкогольинспекции РТ
Повышение качества и безопасности товаров и оказываемых услуг, совершенствован	2016-2030 годы	Проведение конкурсов, фестивалей профессионального мастерства среди работников сферы торговли,	Увеличение количества работников сферы торговли, бытовых услуг и организации питания в международных,	Исполнительный комитет Алексеевского муниципального района, Предприятия торговли

ие защиты прав потребителей, кадровое обеспечение отрасли		общественного питания и бытовых услуг	межрегиональных, городских и районных чемпионатах, конкурсах профессионального мастерства	
Содействие повышению уровня подготовки кадров и квалификации персонала отраслей торговли, общественного питания, бытового обслуживания населения	2016-2030 годы	Проведение: семинаров для руководителей и специалистов предприятий торговли, общественного питания и бытового обслуживания; подготовка кадров и повышение квалификации безработных граждан с последующим трудоустройством.	Обеспечение отраслей торговли, общественного питания, бытового обслуживания населения квалифицированными кадрами	Исполнительный комитет Алексеевского муниципального района, ГКУ «Центр занятости населения» Алексеевского муниципального района, Предприятия торговли
Организация выездной торговли в малонаселенные, отдаленные пункты и труднодоступные пункты	2016-2030 годы	Доля населенных пунктов, охваченных выездным торговым обслуживанием из общего количества населенных пунктов, в которых отсутствуют стационарные торговые объекты.	Доведение до 100% населенных пунктов, охваченных выездным торговым обслуживанием	Исполнительный комитет Алексеевского муниципального района, Алексеевское Райпо
Развитие придорожного сервиса	2019-2030 годы	Строительство торговых объектов, кафе	Создание дополнительных рабочих мест, увеличение доли субъектов малого и среднего предпринимательства в ВТП района к 2030 году 50%	Исполнительный комитет Алексеевского муниципального района, Предприятия торговли

Сохранением и восстановлением лесного фонда в районе занимается ГБУ «Биллярский лес».

Жилищно-коммунальные услуги на территории АМР оказывают ОАО «Алексеевскводоканал», ООО «Полигон». Тарифы населения на жилищно-коммунальные услуги утверждены в пределах установленных индексов в соответствии с действующим законодательством.

В 2015 году Алексеевский район участвовал в 23 республиканских программах.

В районе имеются утвержденные генеральные планы и правила землепользования и застройки на все сельские поселения, утверждена схема

территориального планирования Алексеевского муниципального района. В 2015 году внесены изменения в генеральные планы: Билярского, Бутлеровского сельских поселений. Разработаны и утверждены на все сельские поселения схемы водоснабжения и водоотведения. Завершается работа по разработке программ комплексного развития каждого сельского поселения.

Важным фактором развития любой территории является жилищное строительство. В 2015 году построено и введено 14.1 тыс.кв.м. жилья. Построено и заселено 113 индивидуальных жилых домов, общей площадью 13.1 тыс. кв. м., большая часть из которых построена в сельских поселениях.

Обеспеченность населения жильем составляет 25,3 кв.м. на человека. Ввод жилья на одного жителя района составил 0,54 кв.м. Для индивидуального жилищного строительства в 2015 году на землях Лебяжинского СП выделено 25 новых земельных участков, что позволило 100% обеспечить всех многодетных семей и молодых семей, желающих строить индивидуальное жилье.

За счет средств ГЖФ выделено инвестиций району на строительство жилья 14,2 млн. рублей. По программе социальная ипотека в 2015 году введен в эксплуатацию 18-ти квартирный жилой дом по ул. Просторная в пгт Алексеевское.

По программе социальное развитие села в 2015 году выделено субсидий 7 семьям в размере 6,1 млн. рублей, что позволит в короткие сроки завершить строительство и ввести в эксплуатацию строящиеся дома.

АМР располагает широкой сетью автомобильных дорог общего пользования, в том числе по территории района проходит федеральная трасса – Р-239 «Казань –Оренбург – Акбулак – граница с Республикой Казахстан». Общая протяженность дорог местного значения составляет 291,7 км.

Таблица 3.2.3

Мероприятия в отрасли строительства и ЖКХ

Основные направления действий Стратегии / проекты	Наименование основных мероприятий	Ответственный исполнитель, исполнители	Период реализации	Ожидаемые результаты	Наименование программы (подпрограммы)
1	2	3	4	5	6
1. Стратегия накопления человеческого капитала: магнит для лучших					
1.1. Динамика населения: высокая рождаемость и устойчивый миграционный приток населения					
1.1.1. Программа «Содействие повышению рождаемости в Республике Татарстан»					
	1.1.1.1. Эффективное распределение мер				

	по ключевым стадиям жизненного цикла семей, в том числе:				
	реализация мер по поддержке семей, нуждающихся в улучшении жилищных условий	Отдел инфраструктурного развития Исполнительного комитета Алексеевского муниципального района	2016 – 2030 годы	Рост обеспеченности общей площадью жилья в расчете на одного жителя до 32,6 кв. метра к 2030 году	Целевая «Развитие жилищного строительства в Алексеевском районе Республики Татарстан в 2011-2016 годах»
	строительство жилья по программе социальная ипотека, индивидуальное жилищное строительство в населенных пунктах Алексеевского муниципального района	Отдел инфраструктурного развития Исполнительного комитета Алексеевского муниципального района, Исполнительные комитеты сельских поселений	2016 – 2030 годы	Улучшение жилищных условий граждан проживающих на территории Алексеевского муниципального района	Программа жилищного строительства в Алексеевском районе
2. Концепция пространственного развития: Волго-Камский метрополис					
2.1. Концентрация ресурсов и усилий в зонах активного развития агломераций, в зонах активного развития малых городов и сельских территорий, в зонах трансграничного сотрудничества. Разработка и реализация программ в зонах активности					
2.1.1. Развитие сельских территорий:					
	2.1.1.1. Проект «Развитие поселений-спутников»,				
	в том числе реорганизация сельских населенных пунктов вблизи крупных городов в поселения-спутники посредством коренной модернизации их инфраструктуры	Алексеевский районный Совет Алексеевского муниципального района РТ	2016 – 2020 годы	Повышение качества жизни в поселениях-спутниках	государственная программа «Обеспечение качественным жильем и услугами жилищно-коммунального хозяйства населения Республики Татарстан на 2014 – 2020 годы»
	2.1.1.2.				

	Флагманский проект «Экозона «Волжско-Камский поток», в том числе:				
	реконструкция сетей водоснабжения в населенных пунктах Алексеевского муниципального района	Отдел инфраструктурного развития Исполнительного комитета Алексеевского муниципального района, Исполнительные комитеты сельских поселений	2016 – 2030 годы	Улучшение качества питьевой воды	Утвержденные схемы водоснабжения и водоотведения сельских поселений Алексеевского муниципального района
	реконструкция очистных сооружений в п.г.т. Алексеевское	Отдел инфраструктурного развития Исполнительного комитета Алексеевского муниципального района	2017 – 2020 годы	Объем очистки канализационных стоков 1200 куб.м. в сутки	Схема водоснабжения и водоотведения Алексеевского городского поселения на 2015-2030 годы
	капитальный ремонт многоквартирных домов в Алексеевском муниципальном районе	Отдел инфраструктурного развития Исполнительного комитета Алексеевского муниципального района, УК «Алексеевского района», ТСЖ	2016 – 2030 годы	Сокращение «недоремонта» жилого фонда до 20%	Программа капитального ремонта МКД до 2043 года
	перевод улично-дорожной сети с грунтового покрытия в твердый на территории Алексеевского муниципального района	Исполнительные комитеты сельских поселений	2016 – 2030 годы	Сокращение протяженности дорог не отвечающих нормативным требованиям до 35%	Программа строительства и капитального ремонта дорог
	применение и развитие «зеленых стандартов» (разработка и популяризация типовых проектов пассивных домов, развитие устойчивых загородных поселений); поддержка «зеленых производств» с применением наилучших доступных технологий; обустройство прибрежных территорий водных	Отдел инфраструктурного развития Исполнительного комитета Алексеевского муниципального района	2016 – 2030 годы	Регенерация существующих поселений в приречных территориях, возрождение неперспективных деревень с помощью развития системы Экожиля, рост обеспеченности обустроенными прибрежными территориями	

	объектов в границах муниципальных образований в рамках флагманского проекта «Волго-Камский поток» путем разработки и реализации градостроительной и проектной документации, проектов берегоукрепления, в т.ч.:				
	восстановление уличного освещения в населенных пунктах Алексеевского муниципального района	Исполнительные комитеты сельских поселений	2016 – 2020 годы	100% освещенность улично-дорожной сети	Программа восстановления уличного освещения Алексеевского муниципального района
	создание парков и скверов в населенных пунктах Алексеевского муниципального района	Исполнительные комитеты сельских поселений	2016 – 2019 годы	Создание экологически чистой среды за счет увеличения площади зеленых насаждений на территории Алексеевского муниципального района	Программа создания парков и скверов в Алексеевском муниципальной районе
	благоустройство территорий водоохранных зон в Алексеевском муниципальном районе	Исполнительные комитеты сельских поселений	2016 – 2018 годы	Увеличение площади озеленения, благоустройства в населенных пунктах Алексеевского муниципального района	Программа благоустройства территорий водоохранных зон в Алексеевском муниципальном районе
	капитальный ремонт гидротехнических сооружений на территории Алексеевского муниципального района	Исполнительные комитеты сельских поселений	2016 – 2030 годы	Безопасный проход паводковых вод, повышение противопожарной безопасности населенных пунктов Алексеевского муниципального района	Программа капитального ремонта гидротехнических сооружений на территории Алексеевского муниципального района
	очистка и спрямление русел рек на территории Алексеевского муниципального района	Исполнительные комитеты сельских поселений	2016 – 2030 годы	Безопасный проход паводковых вод, повышение ликвидации подтопления жилого фонда	Программа по очистке и спрямлению русел рек
2.2. Реализация институциональных мер в сфере пространственного развития					
	2.2.1. Взаимоувязка				

	социально-экономического и территориального планирования,				
	в том числе на основании стратегий муниципальных образований внесение изменений в документы территориального планирования, разработка консолидированных инфраструктурных схем, в составе которых разрабатываются транспортный и инженерный каркасы, рассматривается размещение объектов социального, производственного, коммунального и иного назначения для отдельных частей территорий, подготовка проектов планировки территорий	Отдел инфраструктурного развития Исполнительного комитета Алексеевского муниципального района	2016 – 2020 годы	Поддержка актуального состояния схем рационального планирования	государственная программа «Экономическое развитие и рациональная экономика Республики Татарстан на 2014 – 2020 годы»
	2.2.2. Координация пространственного развития, в том числе:				
	развитие и сопровождение региональной, рациональной, информационной системы на базе Единой государственной рациональной системы Республики Татарстан	Отдел инфраструктурного развития Исполнительного комитета Алексеевского муниципального района	2016 – 2020 годы	Повышение безопасности перевозки пассажиров, перевозки грузов, населения на транспортной и придорожной инфраструктуре	государственная программа «Развитие рациональных и коммуникационных технологий в Республике Татарстан «Открытый Татарстан» на 2014 – 2020 годы», новая государственная программа «Развитие рациональных и коммуникационных технологий в Республике Татарстан («Открытый Татарстан»)»
2.3. Развитие транспортно-коммуникационной системы					

Республики Татарстан					
	2.3.1. Флагманский проект «Чистый путь», в том числе:				
	установка туристской навигации на федеральных трассах	Отдел инфраструктурного развития Исполнительного комитета Алексеевского муниципального района	2016 – 2020 годы	Установка элементов туристской навигации	20 государственная программа «Развитие сферы туризма и гостеприимства в Республике Татарстан на 2014 – 2020 годы»

Общая численность сотрудников Алексеевского МРУЭС составляет 97 человек. Коллектив Алексеевского МРУЭС обслуживает жителей трёх районов численностью 65419 человек: Алексеевский, Алькеевский, Спасский.

По результатам 2015 года было предоставлено услуг на 136,6 миллионов рублей, что на 8,5 миллионов рублей (или 6,7%) больше 2014 года.

Основные направления работ: телефония – 13770 абонентов, широкополостный доступ к сети Интернет – 10766 абонентов, интерактивное цифровое телевидение – 5520 абонентов, документальная связь и новое направление мобильная связь – 3610 абонентов.

В 2015 году Алексеевским МРУЭС- подключен 531 абонент к сети Интернет, 706 абонентов интерактивного телевидения, 2556 абонентов мобильной связи (по всем трем районам).

За 2015 год по проекту «250+» были проложены волоконно-оптические линии связи до н.п. Красный Баран, Лебедино, Новоспасск. Что позволило в этих населенных пунктах значительно увеличить скорость доступа в интернет и подключить интерактивное телевидение.

В районе функционируют 12 базовых станций сотовой связи, из них 6 базовых станций стандарта LTE.

Основная цель Алексеевского МРУЭС - предоставление оперативной и качественной связи, предоставление абонентам полного набора современных услуг, максимально удовлетворяющих потребности абонентов за счет строительства современных сетей доступа по технологии «Оптика в дом», развитие мобильной связи, как конкурентоспособного фактора голосовой связи.

Для этого в районе планируется проложить волоконно-оптические линии связи до н.п. Нижние Тиганы, Саконы, Базяково, Караваево, Войкино, Арбузов Баран, Бутлеровка.

Банковскую деятельность на территории района осуществляют ПАО «Татфондбанк», ПАО «Сбербанк России», ПАО «Ак барс Банк», ПАО «Россельхозбанк».

В области здравоохранения медицинскую помощь населению Алексеевского района оказывают центральная районная больница на 100 коек круглосуточного пребывания и 29 коек дневного пребывания, Билярская врачебная амбулатория с 10 койками дневного пребывания и 44 фельдшерско-акушерских пункта.

Численность врачей в 2015 году составила 39 или 15,0 на 10 000 населения (1,6 согласно «дорожной карты»). В рамках проекта по непрерывному образованию врачей общей практики прошли переподготовку 9 специалистов. Сохраняется

кадровая проблема. Требуются ВОПы, врачи-терапевты, ЛОР врач, психиатр, нарколог, фельдшера на ФАПы. В 2016 году данная проблема может быть решена за счет предоставления единовременных компенсационных выплат (Земский врач).

Средних медицинских работников насчитывается 187 человек, что составляет 71,8 на 10000 тыс. На начало 2016 года в районе сертифицировано 100% врачей от общего числа и 100,0% средних медицинских работников. Доля врачей, имеющих квалификационные категории, составила 32% ,что связано с переходом врачей узких специальностей на ставки врачей общей практики.

Первичную медицинскую доврачебную помощь населению района оказывают 44 фельдшерско-акушерских пункта. Число посещений к средним медицинским работникам ФАП – 84710, что составляет 104% от плана на 2015 г.

Отделением скорой медицинской помощи района обслужено 8634 пациента, в том числе 43,0 % пациентов – жители сельских населенных пунктов. Число вызовов на 1000 постоянного населения составило 331,7.

Стационарную медицинскую помощь оказывала ЦРБ на 100 коек круглосуточного пребывания, обеспеченность населения койками круглосуточного пребывания составила 38,4 на 10 000 населения.

С целью укрепления материально-технической базы учреждений здравоохранения в 2015 году завершен капитальный ремонт 9 ФАПов, построены и введены в эксплуатацию 3 модульных ФАПа. В районе функционируют 7 домовых хозяйств. За 2015 год оказана помощь 258 жителям.

Медико-демографическая ситуация в районе остается сложной, на фоне невысокой рождаемости сохраняется высокая смертность и наблюдается естественная убыль населения. За 2015 год родилось 346 детей, умерло 384 человека, в т.ч. в трудоспособном возрасте 79 человек, что на 22,5% меньше, чем в 2014г (в 2014 году – 102 человека).

За 2015 год коэффициент рождаемости уменьшился по сравнению с 2014 годом на 10,7% и составил 13,3 промилле на 1000 населения.

В 2015 году смертность составила 14,7 промилле на 1000 населения, что на 9,8% меньше, чем в 2014 году. Естественная убыль населения составила – 1,4 промилле на 1000 населения.

В 2015 году в структуре смертности среди населения трудоспособного возраста ведущее место продолжают занимать болезни системы кровообращения – 34,1 %, травмы, отравления, и некоторые другие последствия внешних причин – 29,1%, новообразования –18,9 % .

Основными проблемами в отрасли здравоохранения являются:

1. Кадровая проблема. Требуются ВОПы, врачи-терапевты, ЛОР врач, психиатр, нарколог, фельдшера на ФАПы.
2. Несмотря на незначительное снижение смертности, продолжается естественная убыль населения.
3. Низкий охват диспансеризацией определенных групп взрослого населения.

Решения проблем:

1. Межведомственное взаимодействие в решении вопросов повышения качества жизни населения, с целью увеличения рождаемости и продолжительности жизни.

2. Проведение разъяснительной работы с работодателями, главами поселений, населением о необходимости проведения диспансеризации, направленной на раннее

выявление патологии.

3. Строительство жилья специалистам по программе социальная ипотека и др.

К 2030 в отрасли здравоохранения для укрепления материально – технической базы учреждения планируются капитальные вложения в размере 93,9 млн. рублей, за счет средств бюджета Республики Татарстан.

Таблица 3.2.4

Перечень мероприятий в здравоохранении

Наименование проблем	Пути их решения	Срок реализации	Ожидаемые результаты	Ответственные исполнители	Объем и источник финансирования (тыс.руб)
<u>Превышение смертности над рождаемостью</u>	1. Работа, направленная на раннее выявление неинфекционных заболеваний и обеспечение необходимого лечения больных: - проведение диспансеризации определенных групп взрослого населения;	2016 год 2018 год 2020 год	Раннее выявление факторов риска заболеваний (в первую очередь онкологических заболеваний, ОКС и др. и направление в центры ВМП) 80% 90% 100%	ГАУЗ «Алексеевская ЦРБ» (по согласованию), Исполнительный комитет	
	- продолжить работу по организации оказания высокотехнологичной медицинской помощи сельскому населению; - снижение общей смертности до 14,3 на 1000 человек к 2030 году; - повышение рождаемости до 14,4 на 1000 человек к 2030 году.	2016-2030 годы 2016 год 2020 год 2025 год 2030 год 2016 год 2020 год 2025 год 2030 год	100% 15,6 15,3 14,8 14,3 13,2 13,6 14,1 14,4	Министерство здравоохранения Республики Татарстан (МЗ РТ) ГАУЗ «Алексеевская ЦРБ» (по согласованию)	
<u>Низкая продолжительность жизни</u>	2. Сохранение репродуктивного здоровья населения. Снижение показателя числа абортотв на 1000 женщин фертильного возраста	2016-2020 годы	2015 г. – 6,6 2020 г. – 5,0	Исполнительный комитет	

	<p>3.Продолжить работу по маршрутизации пациентов (беременных женщин средней группы риска в перинатальный центр г.Чистополь, высокой группы риска – РКБ г.Казань; пострадавших в ДТП в травмоцентр, с ОНМК в сосудистый центр г.Чистополь, с инфарктом миокарда в РКБ).</p> <p>4. Укрепление материально-технической базы учреждения: - оборудование и оснащение кабинета колоноскопии при поликлинике ЦРБ;</p> <p>- строительство нового модульного ФАПа в с Большие Тиганы;</p> <p>- капитальный ремонт 6 ФАПов; - строительство модуля патологоанатомического отделения.</p> <p>- замена устаревшего оборудования АЦРБ;</p>	<p>Постоянно</p> <p>о</p> <p>2016 –2030 годы</p> <p>2016 год</p> <p>2016 год</p> <p>2017 год</p> <p>2020-2030 годы</p> <p>2020 –</p>	<p>Увеличение ожидаемой продолжительности жизни населения к 2030 году до 76 лет.</p> <p>Обеспечение доступности</p>	<p>Зам. главного врача по медицинской части (по согласованию) совместно с Исполнительным комитетом</p> <p>ГКУ «Главное инвестиционно-строительное управление РТ» (ГИСУ РТ) (по согласованию), МЗ РТ, (по согласованию) АМР, АЦРБ (по согласованию)</p> <p>ГИСУ РТ, МЗ РТ, АЦРБ (по согласованию), АМР</p> <p>ГИСУ РТ, МЗ РТ, АЦРБ по (согласованию) АМР, ГИСУ РТ, МЗ РТ, АЦРБ (по согласованию) МЗ РТ, АМР,</p>	<p>2800,0</p> <p>600,0</p> <p>10500,0</p> <p>20000,0 (при наличии)</p>
--	--	--	---	---	--

	замена автотранспорта (в количестве 4 единицы в отделении скорой медицинской помощи);	2025 годы	медицинской помощи сельскому населению	АЦРБ (по согласованию)	финансирования)
	- капитальный ремонт зданий АЦРБ;	2016 – 2030 годы			60000,0 (при наличии финансирования)
	5. Продолжить работу, направленную на снижение кадрового дефицита в первичном звене здравоохранения (требуется врач анестезиолог-реаниматолог, врач-хирург,	2016 год		МЗ РТ (по согласованию), АМР	
	Врачи общей практики, врачи терапевты,	2016 год 2017 год		МЗ РТ, АЦРБ (по согласованию)	
	ЛОР – врач, психиатр, фтизиатр, нарколог	2016 год 2017 – 2025 годы		МЗ РТ, АЦРБ (по согласованию)	
	6. Обеспечить проведение информационной кампании по пропаганде здорового образа жизни и профилактике социально-значимых неинфекционных заболеваний.	2016-2030 годы	Повышение качества жизни населения	Кабинет медицинский профилактики ЦРБ (по согласованию), совместно с Исполнительным комитетом	

В районе функционируют 17 дошкольных образовательных учреждений, 2 общеобразовательных учреждения для детей дошкольного и младшего школьного возраста, которые посещают 1254 ребенка (2015 г. – 1254). Охват дошкольным образованием составляет 66% (2015 г. – 66%). Наполняемость в детских садах 102 ребенка на 100 мест (2015 г. – 102 ребенка на 100 мест). Очередность по устройству детей в ДОУ составляет 290 человек (2015 г. – 290). Охват детей дошкольным образованием составляет 100%.

В 2015-2016 учебном году в Алексеевском муниципальном районе Республики Татарстан функционируют 24 (2015 г. – 25) общеобразовательных

организаций, в которых обучаются 2723 ребенка (2015 г. – 2778 чел.)

Из них:

- начальных – 2; (начальная школа-детский сад); (2015 г. - 2)
- основных – 5; (2015 г. – 4)
- средних – 17; (2015 г. – 19)
- школ для детей с ограниченными возможностями здоровья – не имеется

Средняя наполняемость классов:

по городу – 23,4 человек; (2015 г. – 23,4)

по селу – 6,7 человек (2015 г. – 6,7)

Обучающихся во вторую смену – не имеется.

Инновационная деятельность осуществляется на базе МБОУ «Алексеевская средняя общеобразовательная школа №2 с углубленным изучением отдельных предметов».

Организация инклюзивного образования. Дистанционно обучаются 11 детей-инвалидов.

На 01.09.2015 года произошла реорганизация школ: из средних в основные – Степношенталинская ООШ, Подлесношенталинская ООШ, из основной в филиал начальную школу – Верхнетатарскомайнская начальная школа.

Количество малокомплектных школ – 6 (2014 г. – 6)

В районе функционируют 4 организаций дополнительного образования. Из них 2 организации подведомственны МОиН РТ, 2 другим ведомствам, в которых занимаются 3522 детей (2014 г. – 3525 детей). Охват учащихся дополнительным образованием составляет 127% (2013 г. – 125 %).

С 2014 года в районе функционирует новое дошкольное образовательное учреждение на 220 мест объемом финансирования более 128 млн.

На капитальный и текущий ремонты в 2015 году из бюджета выделено средств:

- из республиканского бюджета – 18340 тыс. рублей;
- из муниципального бюджета – 1 млн. рублей.

В п.г.т. Алексеевское функционирует ГАПОУ «Алексеевский аграрный колледж».

Это современное учебное учреждение, готовящее конкурентоспособных специалистов для различных отраслей производства. Участие и победа во Всероссийском конкурсе инновационных образовательных программ, организованного в рамках приоритетного национального проекта «Образование» в 2007 и 2009 годах помогли улучшить и укрепить материально-техническую базу колледжа. На реализацию двух программ было выделено 135 млн. рублей.

За годы существования выпущено более 7 тысяч специалистов и квалифицированных рабочих, большая часть которых трудоустраиваются по полученной профессии или продолжают обучение. Колледж входит в состав агропромышленного кластера во главе с Казанским аграрным университетом, студентами которого ежегодно становятся наши выпускники с сокращенным сроком обучения. В 2015 году студентами университета стали 13 выпускников нашего колледжа.

К колледжу в качестве филиалов присоединены два учебных заведения –ПУ-95 Алькеевского района и ПУ-118 Новошешминского района, материально-техническая база которых не соответствует современным требованиям.

Сегодня в колледже ведется подготовка по следующим направлениям:

Таблица 3.2.5

№	Специальность, профессия	программа
П.г.т. Алексеевское		
1	Механизация с/х	Подготовка специалистов
2	Экономика и бух учет в с/х	Подготовка специалистов
3	Технология и ПОП	Подготовка специалистов
4	Тракторист-машинист с/х производства	Подготовка рабочих (служащих)
5	Повар, кондитер	Подготовка рабочих (служащих)
С.Базарные Матаки		
1	Тракторист-машинист с/х производства	Подготовка рабочих (служащих)
2	Повар, кондитер	Подготовка рабочих (служащих)
с.Новошешминск		
1	Тракторист-машинист с/х производства	Подготовка рабочих (служащих)
2	Тракторист-машинист с/х производства (год)	Подготовка рабочих (служащих)
3	Портной	Подготовка рабочих (служащих)
4	Сварщик (год)	Подготовка рабочих (служащих)
5	Секретарь	Подготовка рабочих (служащих)

В колледже развита сеть дополнительного профессионального образования, обучение на краткосрочных курсах ведется по 17 профессиям.

Таблица 3.2.6

Наименование специальности обучения на платной основе	Срок обучения
Водитель автомобиля категории «С»	5 мес.
Водитель автомобиля категории «В»	4 мес.
Водитель автомобиля категории «Е»	2 мес.
Тракторист-машинист сельскохозяйственного производства категории «С»	3 мес.
Тракторист-машинист сельскохозяйственного производства категории «Д», «Е»	3 мес.
Тракторист-машинист сельскохозяйственного производства категории «Д», «F»	4 мес.
Тракторист-машинист сельскохозяйственного производства	3 мес.

категории «Д»	
Повар	3 мес.
Электросварщик ручной сварки	4 мес.
Оператор электронно-вычислительных и вычислительных машин	2 мес.
Машинист катка самоходного и полуприцепного на пневматических шинах	4 мес.
Машинист автогрейдера	4 мес.
Водитель погрузчика (с двигателем внутреннего сгорания)	3 мес.
Машинист бульдозера	4 мес.
Машинист катка самоходного с гладкими вальцами	4 мес.
Машинист экскаватора одноковшового	4 мес.
Машинист скрепера	5 мес.

На хозрасчетной внебюджетной основе по договорам с Центрами занятости Алексеевского, Алькеевского и Новошешминского районов обучаются работники предприятий, находящихся под риском увольнения. По договорам с Военным комиссариатом - допризывную молодежь по воинским учетным специальностям, также ведется обучение по индивидуальным договорам с гражданами. Наиболее востребованными являются профессии сварщика и водителя категории «В». Полученные доходы от внебюджетной педагогической деятельности также направлены на обновление материально-технической базы.

Наряду с положительными моментами, имеется ряд проблем требующих решения, которые указаны в таблице.

Таблица 3.2.7

Проблемы и пути их решения ГАПОУ «Алексеевский аграрный колледж»

№	Наименование проблем	Пути их решения	Год реализации	Объем финансирования, млн. руб./ источник
П.г.т. Алексеевское				
1	Капитальный ремонт учебного корпуса	Замена оконных блоков, внутренняя отделка стен	2017 год	4,0/РБ
2	Недостаточная площадь общежития	Строительство нового здания общежития или пристроя к основному учебному корпусу, с целью переноса учебных	2018 год	21,0/РБ

		кабинетов общежития	из		
3	Аварийное состояние помещений гаражей на машинном дворе	Капитальный ремонт имеющихся помещений или же строительство новых		2018 год	5,0/РБ
4	Помещение спортивного зала требует капитального ремонта	Реконструкция спортивного зала		2017 год	1,0/РБ
5	Устаревшая техника с/х	Необходимость пополнения машинно-тракторного парка современной с/х техникой легковым автомобилем		2019 год	5,0/РБ
6	Отсутствие «Доступной среды» для людей с ограниченными возможностями	Строительство объектов для людей с ограниченными возможностями		2019 год	3,0/РБ
7	Отсутствие техники для проведения учебных практических занятий по профессии «Машинист автодорожных работ»	Приобретение техники для проведения учебных практических занятий		2023-2025 годы	10,0/РБ
8	Отсутствие лабораторий и мастерских для проведения практических занятий по новым профессиям и специальностям	Строительство лабораторий и мастерских для проведения практических занятий по профессиям: портной, машинист автодорожных работ по семи направлениям		2026-2028 годы	5,0/РБ
Филиал с. Базарные Матаки					
1	Отсутствие автодрома для проведения вождения	Строительство автодрома		2017 год	4,0/РБ
2	Отсутствие общежития	Строительство общежития или реконструкция		2016 год	10,0/РБ

		административного здания		
3	Аварийное состояние спортивного зала	Капитальный ремонт спортивного зала	2017 год	1,0/РБ
4	Неудовлетворительное состояние учебных кабинетов и лабораторий	Оснащение учебных кабинетов и лабораторий	2018 год	0,5/РБ
5	Устаревшее здание учебного корпуса	Реконструкция старого здания учебного корпуса или строительство нового здания	2020 год	8,0/РБ
Филиал с. Новошешминск				
1	Устаревшая и изношенная сельскохозяйственная техника	Необходимость пополнения машинно-тракторного парка современной с/х техникой легковым автомобилем	2017 год	5,0/РБ
2	Неудовлетворительное состояние учебных кабинетов и лабораторий	Оснащение учебных кабинетов и лабораторий	2018 год	0,5/РБ
Итого:				83,0/РБ

Потребность в подготовке квалифицированных рабочих и специалистов на протяжении последних лет остаётся стабильной.

При положительном решении вышеперечисленных проблем, при сохранности потребности в подготовке квалифицированных рабочих и специалистов среднего звена и тесном сотрудничестве с такими крупными работодателями как ОАО «Алексеевскдорстрой», ОАО «Красный Восток Агро», ООО Звениговский будут созданы все условия для создания Ресурсного центра на базе колледжа.

Проблемы в сфере образования района:

- устаревшая материально-техническая база учреждений образования;
- проведения работ по капитальному ремонту во многих учреждениях образования;
- недостаток бюджетного финансирования учреждений образования (в том числе на проведение капитального ремонта зданий, приобретение необходимого хозяйственного инвентаря, материалов для проведения текущего ремонта и поддержания внешнего вида учреждений в удовлетворительном состоянии, приобретение запасных частей для школьных автобусов, а так же на проведение противопожарных мероприятий в соответствии с требованиями противопожарной безопасности и т.д.);
- низкая наполняемость классов детьми в общеобразовательных учреждениях расположенных в сельской местности района и как, следствие,

высокие расходы на содержание одного учащегося в год (программа оптимизации сети общеобразовательных учреждений направлена на решение этого вопроса).

В 2015 году Отделом по делам молодежи, спорту и туризму проведено и принято участие в 264 мероприятиях, 94 из которых - районные, 152 республиканские, 15 всероссийские и 3 международных.

В 2015 году проведены мероприятия по военно-патриотическому воспитанию, были организованы комплексные, оздоровительные, физкультурно-спортивные и агитационно-пропагандистские мероприятия (спартакиады, фестивали, слеты, олимпиады, экскурсии, спартакиады работников здравоохранения, сельского хозяйства, культуры и т.д.).

Количество занимающихся физической культурой и спортом составило 11 370 чел., работающей молодежи на предприятиях и организациях, занимающихся физической культурой и спортом – 4 582 человека.

В районе удельный вес населения, систематически занимающегося физической культурой и спортом составляет 47,6 %.

Спортивная инфраструктура района включает в себя 6 спортивных объектов:

- спортивный комплекс №1 с волейбольным и тренажерным залами;
- крытый плавательный бассейн с шестью дорожками и спортивным залом;
- спортивный корпус в с. Н.Тиганы с залом;

- спортивный комплекс в селе Билярск с залом. Здесь также оборудованы: площадка для занятий волейболом, баскетболом, пляжным волейболом и хоккейный корт «Шатлык».

- лыжная база с трассами 1,2, 3 и .;

- зал борьбы.

На сегодняшний день в Алексеевском районе одна из самых крупных ДЮСШ в сельской местности, количество занимающихся в ней детей и подростков 1237 человек.

В ДЮСШ работают 41 тренер-преподаватель, из них 24 штатных и 17 совместителей.

Организована работа 10 спортивных отделений детско-юношеской спортивной школы: баскетбол - 216 учащихся; волейбол - 327 учащихся; хоккей - 169 учащихся; бадминтон - 189 учащихся; настольный теннис - 116 учащихся; плавание - 108 учащихся; лыжные гонки - 42 учащихся; вольная борьба - 26 учащихся; борьба на поясах - 36 учащихся; бокс - 8 учащихся.

Благодаря Президенту Республики Татарстан в 2015 году закончен капитальный ремонт здания МБОУ ДО «ДЮСШ» - зала борьбы, а также была произведена реконструкция плавательного бассейна (СК № 2).

По программе строительства универсальных площадок в Алексеевском районе были построены 3 площадки: с. Лебяжье, с Билярск и п.г.т. Алексеевское.

Произведена реконструкция Зала бокса под Зал единоборств, что будет способствовать достижению высоких спортивных результатов. Также произведен капитальный ремонт плавательного бассейна, стоимостью работ 8 млн. рублей, где большое количество населения района занимаются плаванием.

Таблица 3.2.8

Мероприятия развития физической культуры и спорта

Основные направления действий Стратегии / проекты	Наименование основных мероприятий	Ответственный исполнитель	Период реализации	Ожидаемые результаты
1	2	3	4	5
Развитие физической культуры и спорта и привлечение жителей района к здоровому образу жизни	Апробация внедрения комплекса ГТО среди взрослого населения района	Отдел по делам молодежи, спорту и туризму Исполнительного комитета Алексеевского муниципального района	2016 год	Приобщение взрослого населения к занятиям физической культурой и спортом
	Работа центра тестирования и пунктов приема ГТО по выполнению норм ГТО учащимися и взрослым населением района	Отдел по делам молодежи, спорту и туризму Исполнительного комитета Алексеевского муниципального района	2016-2030 годы	Тестирование учащихся и взрослого населения района
	Содействие в проведении Спартакиады среди предприятий и организаций АМР РТ с привлечением большого количества предприятий.	Отдел по делам молодежи, спорту и туризму Исполнительного комитета Алексеевского муниципального района	2016-2030 годы	Вовлечение большого количества коллективов к участию в районной Спартакиаде
	Организация и проведение традиционных спортивно-массовых мероприятий с населением: «Лыжня России», «Кросс наций», легкоатлетический пробег, посвященный Дню Победы, Олимпийский день, день физкультурника и др.	Отдел по делам молодежи, спорту и туризму Исполнительного комитета Алексеевского муниципального района	2016-2030 годы	Увеличение количества участников соревнований
	Развитие дворовых видов спорта (стритбол, пляжный волейбол, «Кожаный мяч», «Золотая	Отдел по делам молодежи, спорту и туризму Исполнительного	2016-2030 годы	Увеличение количества команд участников соревнований

	шайба» и др.)	о комитета Алексеевского муниципального района		
	Создание велопарка в рекреационной зоне района	Отдел по делам молодежи, спорту и туризму Исполнительног о комитета Алексеевского муниципального района, Молодежный парламент	2016-2025 годы	Приобщение населения к занятиям физической культурой и спортом. Заполнение досуга молодежи спортом.
Консолидация, объединение и нравственное развитие молодежи района	Создание Молодежного центра с помещением для проведения заседаний молодежного актива района	Отдел по делам молодежи, спорту и туризму Исполнительног о комитета Алексеевского муниципального района, Молодежный парламент	2016-2025 годы	Повышение нравственности молодежи и повышение ее сознания, увеличение качества и количества общественной работы на благо района.
Развитие материальной базы для занятий физической культурой и спортом	Замена окон на пластиковые в зданиях бассейна и СК №1			энергосбережен ие
	Приобретение автобуса для ДЮСШ			Доставка учащихся на соревнования
	Обустройство комнат для проживания спортсменов на лыжной базе, зал борьбы.			Возможность проводить соревнования и сборы с проживанием иногородних спортсменов
	Приобретение современных тренажеров для тренажерного зала в СК№1 и зала борьбы			Открытие тренажерного зала в зале борьбы
	Приобретение качественного спортивного инвентаря и оборудования для учащихся ДЮСШ			Конкурентоспос обность учащихся ДЮСШ
	Строительство ледового дворца			Улучшение материальной

				базы
	Укрепить материальную базу Лыжной базы (обеспечить оборудованием комнаты отдыха)			
	Строительство стадиона в пгт.Алексеевское			Возможность развития легкой атлетики
Развитие видов спорта в районе Отделение борьбы	Увеличение количества тренеров до 5 человек	ДЮСШ	до 2030 года	Увеличение охвата учащихся занятиями борьбой
	Выполнить учащимися по борьбе 10 КМС, 5МС и 1МСМК	ДЮСШ	до 2030 года	Повышение уровня мастерства спортсменов
	Проведение учебно-тренировочных сборов на базе Зала Борьбы районного и республиканского уровня.	ДЮСШ	Весь период	Повышение уровня мастерства спортсменов
Отделение волейбол	Удержание лидирующей позиции среди сельских районов в течении 5 лет	Отдел по делам молодежи, спорту и туризму Исполнительного комитета Алексеевского муниципального района	до 2030 года	Развитие детского и взрослого волейбола
	Повышение уровня образования тренеров - преподавателей	Отдел по делам молодежи, спорту и туризму Исполнительного комитета Алексеевского муниципального района, ДЮСШ	2016 – 2017 годы	100% тренеров – преподавателей с высшим физкультурным образованием
	Увеличение количества штатных тренеров – преподавателей.	ДЮСШ	2017- 2030 годы	100% штатных тренеров-преподавателей
Отделение плавание	Отправить учащихся на учебу на тренеров-преподавателей по плаванию	ДЮСШ	2019 год	Подготовка своих тренерских кадров по плаванию
	Выполнение разрядов: III разряд	ДЮСШ	2016 год	Повышение уровня

	II разряд I разряд		2017- 2018 годы 2019 - 2030 годы	мастерства пловцов
Отделение бокс	Установка ринга в крытом плавательном бассейне	ДЮСШ	2016 год	Популяризация бокса
	Набор девушек в группы НП для популяризации бокса и достижения высоких результатов	ДЮСШ	2016 год	Увеличение количества занимающихся боксом
	Привлечение тренера по боксу	ДЮСШ	2018 год	Увеличение количества занимающихся боксом
	Выполнение норматива КМС	ДЮСШ	2019 год	Повышение уровня мастерства
Отделение настольный теннис	Определить тренера в спортзал ОВД	ДЮСШ	2016 год	Увеличение количества занимающихся настольным теннисом
	Пригласить тренера Фомин С.В.	ДЮСШ	к 2020 году	Повышение уровня преподавания настольного тенниса
	Приобрести стол для игры в настольный теннис в с.Лебедино	ДЮСШ	2017 год	Укрепление материальной базы
	Присвоение разрядов по 20 учащихся.	ДЮСШ	2017 – 2020 годы	Повышение уровня мастерства теннисистов.
Отделение хоккей	Приобретение снегоуборочной техники Ср.Тиганы, М.Курнали		2016 – 2020 годы	Укрепление материальной базы
Отделение бадминтон	Сохранить занимающихся бадминтоном: в населенных пунктах, школах, в детских садах.	Исполнительный комитет Алексеевского муниципального района, ДЮСШ		Сохранение количества занимающихся
	Обеспечить по возможности спорт.инвентарем : ракетками (простыми для малышей и профессиональными	ДЮСШ	2016 – 2020 годы	Улучшение материальной базы

	для соревнований), воланами (пластиковые и перьевые), сетки.			
	Работа над присвоением спортивных разрядов: III юн.- не менее 20 человек в год, II юн. – не менее 12-15 человек в год, I юн. – не менее 5-7 человек в год.	ДЮСШ	Весь период	Повышение уровня мастерства бадминтонистов
	Усиленная работа с перспективными детьми для дальнейшего принятия участия в сборных РТ и РФ.	ДЮСШ	2016 – 2030 годы	Выявление одаренных бадминтонистов и индивидуальная работа с ними. Достижение высоких результатов.
Отделение лыжные гонки	Укрепить материальную базу Лыжной базы (обеспечить оборудованием комнаты отдыха)	ДЮСШ	2017- 2019 годы	Укрепление материальной базы
	Приобретение снегохода «Буран»		2019 год	Улучшение качества трасс
Баскетбол	Участвовать в Альметьевской баскетбольной лиги	ДЮСШ	2016 - 2018 годы	Развитие баскетбола среди взрослого населения
	Улучшить работу со сборниками в команду РТ	ДЮСШ	Весь период	Целенаправленная работа с одаренными детьми
	Проведение семинаров по летней подготовке.	ДЮСШ	2016 – 2017 годы	Повышение методического уровня подготовки тренеров - преподавателей
Развитие туризма	Прохождение классификации гостиниц на территории АМР.	Исполнительный комитет Алексеевского муниципального района	2016 – 2017 годы	Привлечение и увеличение туристического потока
Развитие добровольного правоохранительного движения «Форпост»				
	Взаимодействие с органами внутренних дел по поддержанию	Отдел МВД РФ в Алексеевском районе Республики	2016 -2030 годы	Вовлечение большого количества молодежи в

	охраны общественного порядка на массовых мероприятиях	Татарстан		охрану общественного порядка
	Взаимодействие с общественной организацией инвалидов Афганистана Алексеевского района РТ	ОО инвалидов Афганистана Алексеевского муниципального района	2016 -2030 годы	Патриотическое воспитание молодого поколения
	Взаимодействие с МКУ «Отдел образования» Алексеевского муниципального района	МКУ «Отдел образования» Алексеевского муниципального района	2016 -2030 годы	Вовлечение большого количества школьников в движение «ФОРПОСТ», профилактика правонарушений среди несовершеннолетних
	Организация и проведение семинаров-совещаний, фестивалей, спартакиад школьных (студенческих) формирований по охране общественного порядка «Форпост»,	ФОРПОСТ	2016 - 2030 годы	Профилактика правонарушений , наркотизации, патриотическое воспитание молодежи.
	Организация и проведение, содействие в проведении акций и мероприятий, тренингов, лекций, бесед профилактической, патриотической, правовой, психологической направленности	ФОРПОСТ	2016 – 2030 годы	Расширение знаний учащихся о героических страницах нашей истории, профилактика правонарушений .
	Участие в Республиканских, Зональных семинарах, спартакиадах, фестивалях,	ФОРПОСТ	2016 – 2030 годы	Повышение уровня мастерства учащихся

	конкурсах, учебных сборах			
Развитие материальной базы	Закупка раций	ФОРПОСТ	2016 – 2030 годы	Повышение уровня охраны общественного порядка на массовых мероприятиях
	Закупка формы для руководящего состава «ФОРПОСТ»	ФОРПОСТ	2016 – 2030 годы	Улучшение материальной базы
	Приобретение качественного спортивного инвентаря и оборудования для общефизической подготовки сотрудников студенческой службы безопасности	ФОРПОСТ	2016 – 2030 годы	Совершенствование общефизической, оздоровительной подготовки сотрудников
	Привлечение тренера	ФОРПОСТ	2018 год	Увеличение уровня подготовки сотрудников
	Обеспечить по возможности спортивным инвентарем	ФОРПОСТ	2016 – 2030 годы	Улучшение материальной базы
	Повышение квалификации сотрудников Центра «ФОРПОСТ»	ФОРПОСТ	2016 – 2030 годы	Увеличение уровня образования директора, специалиста
Развитие молодежной политики				
Молодежное формирование по охране общественного порядка ФОРПОСТ, добровольчество, Аграрная молодежь	Проведение обучающих семинаров на базе «Фэнсар» для обучающихся колледжа и учащихся школ района	Исполнительный комитет Алексеевского муниципального района, Отдел по делам молодежи, спорту и туризму Исполнительный комитет Алексеевского муниципального района, ГАПОУ «Алексеевский аграрный колледж»	2017 – 2030 годы	Повышения эффективности реализации молодежной политики в Алексеевском муниципальном районе, Формирование инновационной системы воспитания молодого поколения, увеличения числа молодежи, демонстрирующей активную

				жизненную позицию, самостоятельность и творческую инициативу в созидательной деятельности, ответственное отношение, к жизни в окружающей среде, приверженной позитивным нравственным и эстетическим ценностям
	Участие в Республиканских, Всероссийских образовательных слетах, конкурсах, проектах			
	Участие и проведение районных, республиканских и всероссийских акций.			
	Укрепить материальную базу молодежного добровольческого движения Алексеевского муниципального района «Мы можем!» Для оказания помощи ветеранам ВОВ, труженикам тыла, одиноким и престарелым жителям района и жителям района, оказавшимся в трудной жизненной ситуации			

В Алексеевском муниципальном районе осуществляют свою деятельность 87 учреждений культуры: 46 клубных, 3 автоклуба, 33 библиотеки, 3 музея, 1 киноучреждение и ДШИ. В них работают 159 специалистов, из них: 83 КДУ, 50 библиотечных, 16 педагогов, 8 специалистов музея, 2 специалиста киноучреждения.

2015 год, объявленный Годом литературы в России, а в Республике Годом парков и скверов, был для жителей района ярким и насыщенным. Принятая «Муниципальная программа развития культуры Алексеевского муниципального района на 2015-2020гг» определила основные направления работы отдела культуры

в 2015 году.

Основными показателями эффективности деятельности учреждений культуры является количество проводимых мероприятий. В 2015 году их было проведено 9 272, что на 345 ед. больше, чем в 2014 году. Для активизации и стимулирования деятельности сельских клубов и предвыборной компании продолжали практиковаться перекрестные концерты и передвижные музейные выставки. Стабильно работают 5 народных коллективов, созданных при национально-культурных центрах и национальных обществах, которые в течение года неоднократно становились лауреатами и дипломантами.

По итогам участия Алексеевской ДШИ во всероссийских, международных, республиканских конкурсах 58 учащихся стали лауреатами, 58-дипломантами; а также 3 педагога - лауреатами. В результате этих достижений сама школа стала победителем- лауреатом среди 100 лучших организаций дополнительного образования России.

В целях реализации республиканских программ «Сельские клубы» был построен СДК в н.п. Ялыкн и капитально отремонтирован клуб в н.п. Красный Яр. Также заменена кровля в Ерыклинском и Б.Тиганском клубах.

Благодаря грантовой поддержке Правительства РТ и ОАО «Ритэк» лучших учреждений культуры, лучших работников и творческих проектов в 2015 году эта сумма составила 610 тыс.рублей.

К 2030 году в Алексеевском муниципальном районе обеспеченность учреждениями культуры составит: клубами 118,8%, библиотеками 113,8%.

Доля учреждений, находящихся в удовлетворительном состоянии, с 2016 года с 21,2% сократится до 8%.

Доля населения, вовлеченного в культурно - досуговую деятельность увеличится с 31% до 45%.

Доля специалистов с профильным образованием также увеличится: клубных работников составит 90%, библиотекарей, работников детской школы искусств, кино-учреждения составит 100%, работников музея 75%

В рамках переданных государственных полномочий отделом социальной защиты населения осуществляются функции по назначению и выплате субсидий, пособий, компенсаций и других выплат социального характера за счет средств федерального и республиканского бюджетов. Условно каждый второй житель в районе является получателем различных выплат, таковых за 2015 г. насчитывается 11784 человек. В прошедшем году различным категориям льготников и малообеспеченным семьям выплачено 88,8 миллионов рублей по 14 видам мер социальной поддержки.

В течение 2015 года проводилась работа по оказанию государственной социальной помощи (в том числе на основе социального контракта) малообеспеченным семьям, семьям, оказавшимся в трудной жизненной ситуации. Материальную помощь получили 189 человек. В целом на указанные цели из бюджета Республики Татарстан направлено 774,4 тыс. руб. Помимо денежных выплат гражданам, находящимся в трудной жизненной ситуации, оказывалась помощь в трудоустройстве, в оформлении регистрации по месту жительства, в восстановлении и оформлении документов, в прохождении медицинского обследования, в покупке товаров первой необходимости. Предоставлялась государственная помощь в виде путевок на санаторно-курортное лечение. На

оздоровление работников бюджетной сферы, пенсионеров и инвалидов за 2015 год выделено 148 путевок.

За 2015 год отделением социального обслуживания на дому Комплексного центра социального обслуживания населения обслужено 239 граждан пожилого возраста и инвалидов. Специалистами отделения социальной помощи семье и детям за этот же период осуществлено 56 выходов и выездов в семьи, в ходе которых выявлено 13 неблагополучных семей. На 01.01.2016г. на межведомственном учете состоит 12 семей, находящихся в социально-опасном положении, с которыми проводится социально-реабилитационная работа. Основная причина постановки семей на учет - алкогольная зависимость матери.

За 2015 год в ГКУ Социальный приют для детей и подростков «Забота» прошли социальную реабилитацию 102 несовершеннолетних. В 2015 году в социальном приюте проведен капитальный ремонт, в 2016 году запланировано строительство банно-прачечного комплекса.

В ГАУСО «Алексеевский дом-интернат» проживает 51 гражданин пожилого возраста и инвалид.

В целях сохранения активной жизненной позиции пожилых граждан и инвалидов в Стратегии определены такие направления как: повышение финансовой грамотности пожилых людей, повышение качества и доступности социального обслуживания, развитие рынка социальных услуги и др. мероприятия, которые указаны в таблице.

Таблица 3.2.9

Мероприятия в сфере социальной защиты населения

Основные направления действий Стратегии/проекты	Наименование основных мероприятий	Ответственные исполнители	Период реализации	Ожидаемые результаты	Наименование программы/подпрограммы
1	2	3	4	5	6
1. Занятость и социальные гарантии: формирование гибкого рынка труда, системы содействия занятости и социальной защиты, обеспечивающих эффективную занятость и получение конкурентных доходов от вложений в человеческий капитал					
1.1. Социальная защита населения					
	1.1.1. Флагманский проект «Активное долголетие»: повышение качества и доступности				

	социального обслуживания пожилых людей с целью содействия активному долголетию, в том числе:				
	1.1.1.1. Развитие сети организаций различных организационно-правовых форм и форм собственности, осуществляющих социальное обслуживание населения, в том числе:				
	развитие отрядов добровольческого движения на базе учреждений социального обслуживания населения с привлечением волонтеров к оказанию помощи клиентам социальных служб	Отдел социальной защиты Министерства труда, занятости и социальной защиты Республики Татарстан по Алексеевскому муниципальному району	2016 – 2018 годы	Функционирование отрядов добровольческого движения на базе учреждений социального обслуживания к 2018 году	План мероприятий («дорожная карта») «Повышение эффективности и качества услуг в сфере социального обслуживания населения Республики Татарстан 2013 – 2018 годы»
	содействие в трудоустройстве многодетным неработающим родителям и родителям, воспитывающим детей-инвалидов	Отдел социальной защиты Министерства труда, занятости и социальной защиты Республики Татарстан по Алексеевскому муниципальному району	2016 – 2030 годы	Снижение уровня безработицы в районе	
	оказание социальной материальной помощи на основании социального контракта гражданам, вернувшимся из мест лишения свободы, малоимущим гражданам	Отдел социальной защиты Министерства труда, занятости и социальной защиты Республики Татарстан по Алексеевскому муниципальному району	2016 – 2030 годы	Улучшение материального положения заявителей	
	деятельность добровольческой группы «Активист» среди подростков из многодетных, малообеспеченных	ГБУ «КЦСОН в Алексеевском муниципальном районе»	2016 – 2030 годы	Снижение уровня детской безнадзорности, Социализация и адаптация подростков в	

	семей			социуме	
	выезды в отдаленные населенные пункты района с целью выявления пожилых людей нуждающихся в надомном социальном обслуживании	ГБУ «КЦСОН в Алексеевском муниципальном районе»	2016 – 2030 годы	Обеспечение доступными качественными социальными услугами надомного социального обслуживания пожилых людей в соответствии с их нуждаемостью	
	социальное партнерство с учреждениями здравоохранения в вопросах охраны здоровья подопечных отделений надомного социального обслуживания Комплексного центра социального обслуживания населения (запись на прием к врачу, выписки рецептов на обеспечение лекарственными препаратами и медицинскими изделиями ит.д.)	Отдел социальной защиты Министерства труда, занятости и социальной защиты Республики Татарстан по Алексеевскому муниципальному району	2016 – 2030 годы	Соблюдение равного доступа в сфере здравоохранения, с целью сохранности здоровья граждан пожилого возраста	
	выезд «Мобильной Бригады» для оказания содействия в разрешении экстренных ситуаций, создающих угрозу для жизни и здоровья граждан пожилого возраста и инвалидов, нуждающихся в социальном обслуживании	ГБУ «КЦСОН в Алексеевском муниципальном районе»	2016 – 2030 годы	Оказание комплексных социальных услуг, нуждающимся гражданам пожилого возраста и инвалидам	
	социальное обслуживание на дому	ГБУ «КЦСОН в Алексеевском муниципальном районе»	2016 – 2030 годы	Оказание своевременной адресной социально-бытовой и социально-медицинской помощи гражданам пожилого возраста и инвалидам	
	укрепление межведомственного взаимодействия и координации деятельности по решению вопросов граждан пожилого возраста, создание	ГБУ «КЦСОН в Алексеевском муниципальном районе»	2016 – 2030 годы	В рамках данного направления предусматривается реализация мероприятий, направленных на укрепление межведомственног	

	системы проведения постоянного мониторинга социально-экономического положения граждан пожилого возраста			о взаимодействия и координацию деятельности по решению вопросов граждан пожилого возраста, создание системы проведения постоянного мониторинга социально-экономического положения граждан пожилого возраста	
	Организация досуга пожилых людей, экскурсий по святым и интересным местам	ГБУ «КЦСОН в Алексеевском муниципальном районе»	2016 – 2030 годы	Расширение перечня услуг, предоставляемых центром, поиска новых форм социального обслуживания населения	
	1.1.1.2. Внедрение новых видов платных услуг	ГБУ «КЦСОН в Алексеевском муниципальном районе»	2016 – 2030 годы	Повышение эффективности деятельности учреждений и получения прибыли, направленной на ее развитие	
	1.1.1.3. Реализация проекта «Интернет-долголетие»:				
	обучение основам компьютерной грамотности граждан из числа пенсионеров, лиц пенсионного и пожилого возраста	Отдел социальной защиты Министерства труда, занятости и социальной защиты Республики Татарстан по Алексеевскому муниципальному району	2016 – 2030 годы	Увеличение количества граждан из числа пенсионеров, лиц предпенсионного возраста, обучившихся в рамках проекта «Интернет-долголетие»	
	организация специализированных ярмарок-вакансий для граждан пенсионного возраста	Отдел социальной защиты Министерства труда, занятости и социальной защиты Республики Татарстан по Алексеевскому муниципальному району	2016 – 2030 годы	Создание гражданам пенсионного возраста равных условий в поиске работы	
	1.1.2 Социальная поддержка многодетных семей, в том числе:				
	выделение	Исполнительны	2016-2030 годы	Улучшение	45

	земельных участков многодетным семьям на доступной территории района	й комитет Алексеевского муниципального района, Палата имущественных и земельных отношений Алексеевского муниципального района, Отдел социальной защиты Министерства труда, занятости и социальной защиты Республики Татарстан по Алексеевскому муниципальном у району		жилищных условий многодетных семей	
	обеспечение инженерной инфраструктурой земельных участков, выделенных многодетным семьям	Исполнительный комитет Алексеевского муниципального района	2016 год – 40,0 млн. руб./РБ 2017 год – 40,0 млн. руб./РБ 2018 год - 42,5 млн. руб./РБ 2019 год – 45,0 млн. руб./РБ 2020 год – 47,5 млн. руб./РБ 2021 год – 50,0 млн. руб./РБ 2022-2030 годы – 565,0 млн. руб./РБ	Мера социальной поддержки многодетных семей	

В районе сектор социально ориентированных некоммерческих организаций представлен 26 организациями, вид деятельности которых носит разнообразный характер. Одной из ключевых задач, поставленных Президентом Российской Федерации, обозначено оказание государственной поддержки СОНКО, выполняющим чрезвычайно важные социальные функции. Со стороны района осуществление поддержки может заключаться в выделении помещения для размещения организации на безвозмездной основе, оплата за услуги связи, подписка на периодические печатные издания. Существующих мер поддержки на местном уровне для развития СОНКО недостаточно, необходима региональная программа.

Таблица 3.2.10

Мероприятия, направленные на поддержку семей и детей, находящихся в социально опасном положении и СОНКО

Наименование проблем	Пути их решения	Ожидаемые результаты	Год реализации	Ответственные исполнители
Работа с семьями, в	Содействие семьям, в которых	Доступность образовательных и	2016-2030 годы	ГБУ Комплексный

которых воспитываются дети - инвалиды	воспитываются дети-инвалиды по их адаптации и социализации с целью дальнейшего жизнеустройства в социуме.	других видов учреждений для развития и обучения детей инвалидов.		центр социального обслуживания населения в Алексеевском муниципальном районе МТЗиСЗ РТ
Межведомственная работа с семьями, находящимися в социально – опасном положении	Межведомственное взаимодействие по раннему выявлению семейного неблагополучия и постановки на учет семей и детей, находящихся в социально – опасном положении. Совершенствование и применение эффективных технологий, программ, методик работы с социально-опасными семьями.	Достижение удельного веса безнадзорных детей не более установленного значения 0,39 % по РТ.	2016-2030 годы	ГБУ Комплексный центр социального обслуживания населения в Алексеевском муниципальном районе МТЗиСЗ РТ
Работа по предоставлению обслуживаемым семьям и несовершеннолетним социальным услуг.	Повышение качества и доступности социальных услуг.	Снижение количества семей, находящихся в социально – опасном положении	2016-2030 годы	ГБУ Комплексный центр социального обслуживания населения в Алексеевском муниципальном районе МТЗиСЗ РТ
Отсутствие финансовых средств на уставную деятельность, материально техническую базу СОНКО	Участие в конкурсах по привлечению средств грантов	Денежные средства от грантов будут привлечены на укрепление материально-технической базы	2016-2030 годы	Исполнительный комитет Алексеевского муниципального района, ГБУ Комплексный центр социального обслуживания населения в Алексеевском муниципальном районе МТЗиСЗ РТ, Социально ориентированные

				некоммерческие организации
Отсутствие региональной программы СОНКО	Разработка региональной программы	Государственная поддержка в виде финансовой помощи СОНКО	2017-2020 годы	Исполнительный комитет Алексеевского муниципального района, ГБУ Комплексный центр социального обслуживания населения в Алексеевском муниципальном районе МТЗиСЗ РТ

С 1 января 2016 года по 01 июля 2016 года на территории Алексеевского муниципального района зарегистрировано 16 пожаров (в сравнении с аналогичным периодом прошлого года (14)). На пожарах погиб 1 человек (АППГ-3), получили травму 2 человека (АППГ-0).

Основными причинами пожаров явились: - неисправность электрооборудования- 6 случаев, нарушение правил пожарной безопасности при устройстве и эксплуатации печей- 4 случая, неисправность узлов и механизмов транспортного средства- 1 случай, неосторожность при курении - 2 случая, поджог- 2 случая, неосторожность при обращении с огнем- 1.

С учетом сложившейся неблагоприятной обстановкой с пожарами на территории Алексеевского муниципального района, спланирована ежедневная работа пожарно-профилактических групп, где особое внимание уделяется местам проживания многодетных семей, одиноких престарелых граждан и неблагополучных граждан, склонных к злоупотреблению спиртными напитками. При посещении мест проживания данной категории граждан пожарно-профилактическими группами проводятся инструктажи по мерам пожарной безопасности с вручением памяток по пожарной безопасности, также фиксируются нарушения требований пожарной безопасности в жилище.

Межрайонным отделением надзорной деятельности, ежедневно осуществляется мониторинг работы профилактических групп. О проделанной работе старшие пожарно-профилактических групп рапортом докладывают начальнику межрайонного отделения надзорной деятельности по Алексеевскому и Рыбно-Слободскому МР РТ и начальнику Алексеевского пожарно-спасательного гарнизона.

Сначала 2016 года в ходе данной работы профилактическими группами посещено 104 (100%) многоквартирных жилых домов (имеется 104), 3980 (51%) частных домовладения (имеется 7837) из них:

390 (100%) мест проживания многодетных семей (имеется 364);

250 (100%) место проживания одиноких престарелых (имеется 200);

180 (100%) мест проживания неблагополучных граждан (имеется 44).

Проведено 46 сходов/встреч с населением с охватом 1789 человек. Всего в ходе проведения подворовых обходов частных домовладений проведены инструктажи с охватом 6420 человек о мерах пожарной безопасности, распространено 10992 листовки и памятки о мерах пожарной безопасности и поведении в быту.

Организовано тесное взаимодействие со средствами массовой информации по доведению до населения требований пожарной безопасности в быту. Так, с 1 января 2016 года подготовлено и направлено для публикации 18 профилактических статей и заметок в районную газету, 18 профилактических статей на сайте газеты «Заря» и 9 профилактических статей на сайте Алексеевского муниципального района, в рубрике «Пожарная безопасность».

08.02.2016 г. проведено заседание комиссии по предупреждению и ликвидации чрезвычайных ситуаций и обеспечения пожарной безопасности, с повесткой дня «О дополнительных мерах по обеспечению пожарной безопасности населения и территории Алексеевского муниципального района Республики Татарстан».

Руководителем Исполнительного комитета Алексеевского муниципального района принято постановление «О мерах пожарной безопасности в жилом секторе».

Межрайонным отделением надзорной деятельности во взаимодействии с открытым акционерным обществом «Алексеевскводоканал», были разработаны и размещены памятки о пожарной безопасности на оборотной стороне квитанции по оплате за водоснабжение, в количестве 4600 шт., квитанции с памятками были розданы населению Алексеевского района в марте 2016 года.

В настоящее время сотрудниками государственного пожарного надзора во взаимодействии с отделом социальной защиты населения в Алексеевском районе, инициирована работа по оказанию адресной помощи по ремонту отопительных печей, замене электрохозяйства и установке автономных пожарных извещателей в жилых помещениях социально незащищённых слоев населения.

Целевая программа по обеспечению пожарной безопасности, защиты населения и территории от ЧС Алексеевского муниципального района на 2016-2020 гг. предусматривает расходы в сумме 97,8 млн. рублей, из них 6,5 млн. рублей на мероприятия по обеспечению безопасности людей на водных объектах.

На основании вышеизложенного, и исходя из динамики показателей, социально-экономическое развитие района в 2012-2015 годах характеризовалось следующими значениями (Таблица 3.2.11).

Таблица 3.2.11

**Оценка динамики изменения показателей
социально - экономического развития АМР за период 2012 – 2015 гг.**

Наименование показателя	Период			
	2012г.	2013г.	2014г.	2015г.
Численность постоянного населения (на начало года) чел.	26153	26077	26107	26028
в % к предыдущему году	99,8	99,7	100,1	99,7
Валовой территориальный продукт-всего, млн. руб.	4904,3	5269,0	6693,1	7479,0
в % к предыдущему году				

	108,6	107,4	127,0	111,7
Объем добавленной стоимости – всего, тыс. руб. (в фактических ценах)	1432140	2101448	2192147	1977236
в % к предыдущему году	93,2	146,7	104,3	90,2
Объем отгруженных товаров собственного производства, выполненных работ и услуг собственными силами, тыс. руб.	668562	863880	1113740	1087648
в % к предыдущему году	100,6	129,2	128,9	97,7
Валовая продукция сельского хозяйства во всех категориях хозяйств, в ценах соответствующих лет, млн. руб. (в сельхозформированиях)	1459,3	1481,4	1602,8	1796,7
в % к предыдущему году в сопоставимых ценах	68	117	93	90
Произведено зерна, тыс. тонн	70	86,9	92,9	108
Произведено скота и птицы в живом весе, тонн во всех категориях хозяйств (с/х формированиях, КФХ и ИП)	3827	2739	2892	2864
Произведено молока, тонн во всех категориях хозяйств (с/х формированиях, КФХ и ИП)	32630	31806	32810	33538
Урожайность зерновых, ц с га	17,7	22,5	20,5	23,5
Надоено молока на корову, кг (по с/х организациям.)	4022	3950	4479	4570
Среднесуточные привесы, грамм:	555	490	589	604
- крупного рогатого скота				
- свиней	494	410	451	463
Объем инвестиций в основной капитал за счет всех источников финансирования, млн. руб.	1907,0	1437,4	1790,4	1871,0
в % к предыдущему году	93,5	75,4	124,6	104,5
Ввод общей площади жилых домов, кв.м.	13136	14626	14005	14103
в % к предыдущему году, соответствующего периода	118,7	111,3	95,8	100,7
Налоговые и неналоговые доходы, тыс. руб.	207964,7	273451,3	232521,4	258620,9
темп роста к предыдущему году, %	109,7	131,5	85	111,2
в т.ч. в расчёте на душу населения, рублей	7951,8	10486,3	8906,5	9936,3
Объем розничного товарооборота во всех каналах ее реализации, млн. руб.	1219,8	1331,8	1449,4	1510,8
в сопоставимых ценах к предыдущему году, в %	110,6	103,0	101,7	91,4
Оборот розничной торговли в расчёте на душу населения, тыс. руб.	46,7	51,1	55,5	58,2
Объем реализации платных услуг населению - всего, млн. руб.	308,7	347,0	372,3	258,0
Объем реализации платных услуг населения на душу населения, тыс. руб.	11,8	13,3	14,3	9,9

Фонд оплаты труда, млн. руб.	1598	1742,6	1838	1909,8
к предыдущему году, %	106,6	109	105,5	103,9
Среднесписочная численность работающих	8555	7939	7867	7506
к предыдущему году, %	96,8	92,8	99,1	95,4
Среднемесячная начисленная заработная плата (по полному кругу предприятий), рублей	15566	18292,1	19469,8	21203,1
темп роста к предыдущему году, %	110,1	117,5	106,4	108,9
Средний размер пенсии. руб. коп.	8008,7	8746,5	9462,9	10506,6
к предыдущему году, %	110,2	109,2	108,2	111,0
<u>Справочно: Количество пенсионеров, чел.</u>	7315	7409	7374	7498
Среднедушевой доход населения, рублей	10554,6	11447,9	13893,1	15159,1
темп роста (снижения) к предыдущему году, %	121,4	108,5	121,3	109,1
Уровень жизни, раз	1,2	1,19	1,34	1,27
ЗП к МПБ, раз	1,77	1,91	1,88	1,83
Зарегистрированное число безработных (на конец периода), чел.	161	206	143	161
Уровень зарегистрированной безработицы на конец периода, %	1,23	1,58	1,11	1,29

Анализ таблицы показывает, что темпы роста основных социально-экономических показателей развития района неоднородны.

В Республике Татарстан по валовому территориальному продукту темп роста составляет 109,2%, в районе рост этого показателя составляет 111,7% в действующих ценах. Объем отгруженных товаров, из-за прекращения деятельности на Филиале ООО «УК ПРОСТО МОЛОКО»-«Алексеевский молочно-консервный комбинат», также в сравнении с республиканским значением (110,6%) ниже (97,7%).

По показателю денежного дохода на душу населения Алексеевский район в два раза отстает от среднереспубликанских показателей. Это объясняется в основном сельскохозяйственной направленностью развития района, характеризуется в среднем более низким уровнем заработной платы. Соответственно показатели уровня жизни населения остаются ниже среднереспубликанских значений.

Однако, обеспеченность общей площадью жилья на одного жителя, уровень безработицы по методологии МОТ- эти показатели района выше средних значений по республике.

Выполнение всех намеченных мероприятий, обозначенных в Стратегии, позволит достичь к 2030 году результатов представленных в таблице.

Таблица 3.2.12

**Основные показатели социально-экономического развития
Алексеевского муниципального района до 2030 года**

№ п/п	Показатели	Единица измерения	Прогноз			
			2016 г.	2021 г.	2025 г.	2030 г.
1.1.	Численность постоянного населения (среднегодовая)	тыс.чел.	25,93	26,085	26,110	26,2
1.1.1	темп роста к предыдущему году	%	99,8	100,1	100,0	100,3

1.2.	Валовой территориальный продукт - всего (в действующих ценах)	млн. руб.	7 808,1	14 148,0	16 037,8	19 245,4
1.2.1.	темп роста в сопоставимых ценах к предыдущему году	%	99,8	100,9	101,5	102,1
1.3.	Добавленная стоимость - всего (в действующих ценах)	тыс. руб.	20167801,7	3 114 036,8	4 476 742,4	6 715 113,6
1.3.1.	темп роста в сопоставимых ценах к предыдущему году	%	102,0	101,1	101,2	101,5
1.4.	Доля малого и среднего бизнеса в валовом территориальном продукте	%	31,8	40,0	45,0	50,0
1.5.	Отгружено товаров собственного производства, выполнено работ и услуг собственными силами по чистым видам экономической деятельности (в действующих ценах)	тыс. руб.	637530,0	1200616,4	1795113,9	2727000,0
1.5.1.	темп роста в сопоставимых ценах к предыдущему году	%	57,2	102,3	102,8	102,7
1.6.	Оборот малых (включая микропредприятия) и средних предприятий (в действующих ценах)	тыс. руб.	4739084,2	5749924,9	6922349,8	8918806,7
1.6.1.	темп роста к предыдущему году	%	152,7	103,5	105,5	105,5
1.7.	Валовая продукция сельского хозяйства во всех категориях хозяйств (в действующих ценах)	тыс. руб.	2 413 420,0	3 911 023,0	4 392 679,0	4 899 427,0
1.7.1.	темп роста в сопоставимых ценах к предыдущему году	%	111,3	100,1	100,2	100,4
1.8.	Объем инвестиций в основной капитал за счет всех источников финансирования (в действующих ценах)	тыс. руб.	1 353 007,0	1 701 502,9	2 530 020,5	4 141 778,7
1.8.1.	темп роста в сопоставимых ценах к предыдущему году	%	68,2	103,3	105,0	104,0
1.9.	Оборот розничной торговли (во всех каналах реализации) (в действующих ценах)	тыс. руб.	1 583 199,0	1 923 700,0	2 221 900,0	2 773 750,0
1.9.1.	темп роста в сопоставимых ценах к предыдущему году	%	97,3	100,5	102,7	102,0
1.10.	Объем платных услуг населению (в действующих ценах)	тыс. руб.	274 608,0	368 639,4	446 084,8	606 470,1
1.10.1	темп роста в сопоставимых ценах к предыдущему году	%	99,3	101,8	102,5	103,5
1.11.	Численность занятых в экономике (среднегодовая)	тыс. чел.	12,1	12,1	12,1	12,1

	- всего					
1.12.	Фонд заработной платы - всего	тыс.руб.	1998565,10	2708761,6	3484577,2	4724724,8
1.12.1.	к предыдущему году	%	104,6	106,5	106,5	107,0
1.13.	Среднесписочная численность работников предприятий и организаций - всего	чел.	7 380,0	7 420	7 600	7 920
1.13.1.	к предыдущему году	%	98,3	100,3	101,3	100,3
1.14.	Среднемесячная заработная плата одного работника - всего	руб.	22567,4	30421,8	38208,1	49713,0
1.14.1.	к предыдущему году	%	106,4	106,2	104,6	106,7
1.15.	Денежные доходы населения - всего	тыс. руб.	4 953115,7	6 426 112,8	8 588 226,5	11 754 724,3
1.16.	Денежные доходы на душу населения (в среднем за месяц)	руб.	15917,0	20 529,4	27 410,4	37 387,8
1.16.1.	темп роста к предыдущему году	%	105,0	106,0	109,0	110,0
1.17.	Численность безработных зарегистрированных в службах занятости (на конец периода)	чел.	150,0	144,0	138,0	129,0

4. Конкурентные преимущества АМР

Наличие плодородной земли - 110 тыс. га позволит увеличить объемы производства сельскохозяйственной продукции:

Мощности и кадры в строительстве автомобильных дорог позволят нарастить объемы работ по строительству и реконструкции автомобильных дорог свыше 3,0 млрд. руб. в год к 2030 г.

Мощности и кадры в отрасли строительных материалов, в совокупности с наличием земельных участков позволят нарастить объемы производства строительной продукции до 355 млн. руб. к 2030 г.

Свободные производственные площади, обеспеченные энергетическими мощностями, позволяют организовать к 2030 г 1 - 2 промышленных площадки с использованием частного капитала, с числом занятых порядка 150 человек.

Берег реки Кама позволяет развивать рыболовство, туризм, организовывать логистические центры по перевалке грузов речным транспортом.

4.1. Транспортно - логистическая инфраструктура

Алексеевский район расположен в центральной части Республики Татарстан, на левом берегу Камы, в ее нижнем течении.

С западной стороны район граничит со Спасским и Алькеевским районом, с южной стороны с Нурлатским районом, с юго-восточной стороны с Аксубаевским

районом, с восточной стороны район граничит с Чистопольским районом. По территории района проходит Оренбургский тракт строящейся магистрали.

Алексеевский муниципальный район граничит с семи муниципальными районами Республики Татарстан.

Территория представляет в основном холмистую равнину, расчлененную речными долинами на широкие, пологие гряды. В составе Республики Татарстан Алексеевский муниципальный район входит в Приволжский Федеральный округ, в Европейскую макроэкономическую зону и Поволжский экономический район.

По территории Алексеевского муниципального района проходят система магистральных газопроводов и нефтепроводов, автомобильные дороги межмуниципального значения, которые обеспечивают перемещение потоков грузов и пассажиров в регионы Российской Федерации и внутри Республики Татарстан. Центром пересечений, указанных магистральных транспортных коммуникаций является п.г.т.Алексеевское и н.п.Билярск.

По показателю социального индикатора транспортной доступности АМР входит в группу районов с удобными по доступности транспортными сетями, где этот показатель не превышает 2 часов.

Сочетание природных, социально-экономических, демографических условий АМР благоприятно для развития АПК, выполнения промышленных и производственно-деловых функций.

Мощности и кадры в строительстве автомобильных дорог позволяют нарастить объемы работ по строительству и реконструкции автомобильных дорог регионального и федерального значения.

В республике среди предприятий, осуществляющих эти работы, значительное место занимает ОАО «Алексеевскдорстрой».

Предприятие, помимо Алексеевского района, осуществляет свою деятельность в Алькеевском, Спасском, Нурлатском, Черемшанском районах.

На предприятии занято 972 человека, что составляет 17% от числа работающих на крупных и средних предприятиях района.

По результатам работы за 2015 год оборот предприятия составил свыше двух миллиардов рублей, удельный вес которого в общем обороте района занимает 36%.

АМР относится к незначительному числу муниципальных районов, сохранивших положительную тенденцию в этих видах работ, тем более, что имеется свой завод по производству асфальто-бетонной смеси.

4.2. Агропромышленный комплекс

Сельское хозяйство является важнейшим направлением экономики Алексеевского муниципального района.

Приоритетными направлениями развития агропромышленного комплекса являются:

- 1) развитие животноводства, переработки и реализации продукции животноводства;
- 2) развитие мясного скотоводства;
- 3) развитие растениеводства, переработки и реализации продукции растениеводства;
- 4) инновационное развитие сельскохозяйственного производства;

5) активизация инвестиционной деятельности в агропромышленном комплексе, техническая и технологическая модернизация производства.

Общая площадь сельхозугодий района составляет 126 571 га, площадь пашни – 104 905 га. В структуре пашни Алексеевского района более 40% посевных площадей отводится под зерновые культуры, 36% – кормовые культуры, 9% – технические культуры.

В районе имеются плодородные земли, способствующие развитию сельского хозяйства, в т.ч. растениеводства и животноводства.

Основными направлениями животноводства в Алексеевском районе являются: молочное скотоводство, мясное скотоводство, свиноводство, овцеводство и коневодство. Продукция данных направлений занимает наибольшую долю в производстве молока и мяса различных видов животных.

Район сам себя обеспечивает кормовой базой. В 2015 году заготовлено грубых и сочных кормов 35,7 ц. кормовых единиц на условную голову.

Одной из составляющих высоких урожаев, оздоровления и обогащения комплексными питательными элементами почвы служат органические удобрения, которые обеспечивают насыщение макро и микроэлементами растений на 7 – 8 лет. В некоторых хозяйствах района используются сидеральные пары, т.е. запахиваются как сидераты, такие культуры как донник, горох, гречиха и т.д., используется измельченная солома.

В целях создания положительного баланса гумуса необходимо повышать плодородие почвы, которые требуют внесения 6 тонн органических удобрений на пашни или 420 тыс. тонн на общую площадь угодий ежегодно. Необходимо подготавливать органические удобрения за счет распашки многолетних трав и внесение измельченной соломы на площади до 25 тыс. га. Засевать ежегодно сидеральные культуры – донник, рапс, гречиха на площади 6-7 тыс.га. Расширить площади применения биологических препаратов ризоторфин, ризоагрин, азотовит.

При интенсивном использовании почвы доля минеральных удобрений остается в пределах до действующего вещества на . Для поддержания данного баланса закупается 15 тыс. тонн азотных удобрений, 8 тыс. тонн сложных минеральных удобрений и довести известкование почвы до 6 тыс. га ежегодно.

Одной из главнейших точек экономического роста производства и переработки сельскохозяйственной продукции является интенсификация производства за счет производства высокомаржинальных культур (зерновых и технических культур) и увеличение производства животноводческой продукции (молоко, мясо).

Увеличение производства животноводческой продукции произойдет к 2030 году на 1300 голов: за счет строительства комплекса на 800 голов коров беспривозного содержания сметной стоимостью 391 млн.рублей в к-зе «Алга» и строительство семейной фермы Салахутдинова Р.Т., а также строительства 20 семейных ферм на 25 голов, что приведет к увеличению производства молока на 6500 тонн и интенсивный путь за счет увеличения продуктивности дойного стада до 7 тыс.кг в год, приведет к увеличению производства молока на 5600 тонн.

Дополнительный рост валового производства растениеводческой продукции возможно за счет высокомаржинальных культур. Это кукуруза на зерно, рапс, подсолнечник, сахарная свекла и соя. В районе выращивают кукурузу на зерно хозяйства ОАО «КВ – Агро», используя кукурузу в рационе сбалансированного

корма. Более целенаправленно работает ОАО «КВ – Агро» – 2 452 га с урожайностью 47 ц/га. При равных условиях и равной технологии урожайность кукурузы минимум в 2 раза больше, чем у зерновых колосовых. Культура засухоустойчивая, поэтому будет и дальше возделываться хозяйствами района.

За 2015 год по сельскохозяйственным предприятиям валовой сбор кукурузы на зерно составил 7,5 тыс. тонн, семян подсолнечника 8 тыс. тонн, рапса 1 тыс. тонн. При увеличении производства данных культур к 2021 году, соответственно, до 20 тыс. тонн, до 15 тыс. тонн, до 8 тыс. тонн, денежная выручка по этим трем культурам увеличиться до 1,2 млрд. рублей денежная выручка на 1 га пашни составит порядка 26 тыс. рублей.

Более половины площадей в Алексеевском муниципальном районе традиционно занимают зерновые культуры. Одним из главных факторов дальнейшего увеличения объемов сборов зерна является внедрение в производство высокопродуктивных сортов со стабильной урожайностью.

В силу природных условий земли Алексеевского муниципального района подвержены водной эрозии. Наиболее эффективный путь предотвращения эрозии почвы и обеспечения воспроизводства плодородия почвы проводятся работы по расширению посевов многолетних трав до 30% от пашни, использование соломы и сидератов, уменьшение минерализации гумуса путем минимизации обработки почвы.

Планируется к 2030 году ввести в эксплуатацию еще порядка 20 семейных ферм.

В числе господдержки АПК особо отмечена реализация ведомственной целевой программы «Поддержка начинающих фермеров в РТ на 2015-2017 годы», в рамках которой 3 фермера района выиграли грант: Кудряшов В.Ф. – 1,2 млн. рублей, Ионов В.Л. – 0,9 млн. рублей, Козина С.В. – 0,99 млн. рублей. Фермер Сунеев И.А. выиграл грант в сумме 3,5 млн. рублей по программе «Развитие семейных животноводческих ферм на базе КФХ на 2015-2017 годы».

Продукция сельского хозяйства во всех категориях хозяйств к 2021 году составит 3911 млн. рублей, что на 78 процентов больше относительно 2014 года к 2030 году составит 4,9 млрд. рублей. Рост будет обеспечен за счет увеличения производимой продукции и ежегодной поправкой на инфляционные ожидания с прогнозируемым ростом цен.

Наличие имеющего потенциала в отраслях растениеводства и животноводства района способствует увеличению: производства зерна, производства молока, производства мяса скота и птицы, что соответственно должно привести к строительству перерабатывающего производства. Тем более, что в настоящее время предприятия перерабатывающие сельскохозяйственную продукцию, отсутствуют на территории

района. До начала 2016 года эту нишу занимало ООО «УК ПРОСТО МОЛОКО»-«Алексеевский молочно-консервный комбинат», которое на сегодняшний день находится на консервации. Необходимо рассмотреть вопрос возобновления данного производства или же его модернизации.

На период реализации Программы в сельском хозяйстве планируется достижение следующих показателей:

- Производство зерна увеличится до 155 тыс. тонн

- Производство молока – до 49,8 тыс. тонн
- Производство мяса скота и птицы – до 4 тыс. тонн

Вместе с тем в отрасли сельского хозяйства имеется ряд проблем:

Проблемы в агропромышленном комплексе:

- диспаритет цен на сельскохозяйственную продукцию и материально-технические ресурсы, используемые в сельскохозяйственном производстве, высокие тарифы на электроэнергию;

- высокий уровень износа основных средств, сокращение парка сельскохозяйственной техники, недостаток долгосрочных частных инвестиций, в первую очередь, в развитие животноводства;

- финансовая неустойчивость отрасли;

- недостаточное социальное развитие села, низкий уровень жизни, занятости сельского населения, дефицит квалифицированных кадров.

Реализация комплекса подпрограммных мероприятий Стратегии позволит существенно повысить привлекательность условий жизни в сельских поселениях, обеспечить сельских жителей комфортным жильем и необходимыми услугами социальной инфраструктуры, увеличить доходы занятых в сельском хозяйстве, а также доходы от альтернативной занятости в сельской местности, снизить отток экономически активного сельского населения и привлечь квалифицированные кадры.

Основные направления развития сельского хозяйства на период 2016-2030 гг.

№ п/п	Проблемы	Направления/проекты	Наименование основных мероприятий	Стоимость, млн.руб.	Ответственный исполнитель, исполнители	Ожидаемые результаты
1	Аварийное состояние животноводческих помещений.	Модернизация животноводческих помещений	1. В колхозе "Алга" (с. Средние Тиганы) строительство МТФ на 800 голов коров безпривязного содержания.	391,000	Управление сельского хозяйства и продовольствия Алексеевского муниципального района	Улучшение качества животноводческой продукции. ВП молока к 2030 году 49755 тн; ВП мяса -4265 тн
			2. Строительство комплекса в НП «Алексеевское» в с. Куркуль на 3000 гол	500,000		
			3. Строительство коровника для выращивания КРС мясных пород КФХ Хамитов Р.М. в с. Красная Горка на 300 гол	9,000		
			4. Капитальный ремонт коровника в колхозе «Родина» в с. Бутлеровка Алексеевского района на 200 гол	5,000		
			5. Капитальный ремонт коровника КФХ Салахутдинов Р.Т. в с. Сахаровка Алексеевского района на 300 гол	5,567		
			6. Капитальный ремонт коровника ООО «Племенное дело Алексеевское» в с. Масловка на 200 гол	6,334		
			7. Капитальный ремонт коровника ООО «Племенное дело Алексеевское» в с. Речное на 200 гол	6,334		
			8. Строительство откормочной площадки для выращивания КРС мясных пород КФХ Хамитов Р.М. в с. Красная Горка на 300 гол	4,500		
			9. Строительство откормочной площадки для выращивания КРС мясных пород КФХ Сунеев И.А. в с. Левашово на 100 гол	0,600		
				Всего:		

2	Низкое качество кормов	Заготовка кормов по новой технологии	1. Строительство силосно-сенажной траншеи в колхозе «Родина» в с. Мокрые Курнали на 1 тыс.тн	1,372		
			2. Строительство силосно-сенажной траншеи в колхозе «Родина» в с. Бутлеровка на 1 тыс.тн.	1,372		
			3. Строительство силосно-сенажной траншеи в КФХ Хамитов Р.М. в с. Красная Горка на 1 тыс.тн.	1,600		
			Всего:	4,344		
3	Достаточно высокий % наличия кислых почв	Проведение мероприятий по обработке почвы.	1. Увеличение площадей известкования	70,0	Управление сельского хозяйства и продовольствия Алексеевского муниципального района	Увеличение плодородия и агротехнических качеств почвы.
			Всего:	70,0		
4	Низкий % в структуре посевных площадей многолетних бобовых трав	Проведение мероприятий по обработке почвы.	1. Увеличение посевов многолетних бобовых трав	50,0	Управление сельского хозяйства и продовольствия Алексеевского муниципального района	Получение высококачественных кормов с низкой себестоимостью.
			Всего:	50,0		
5	Низкий % в структуре посевных площадей сидеральных паров, пожнивных и поукосных	Проведение мероприятий по обработке почвы .	1. Увеличение посевных площадей сидеральных паров пожнивных и поукосных культур	50,0	Управление сельского хозяйства и продовольствия Алексеевского муниципального района	Максимальная отдача 1 га пашни. ВП зерна к 2030 году- 155470 тн, урожайность- 35,1 ц/га.

	культур.						
			Всего:	50,0			
6	Высокий % износа материально-технической базы.	Техническая и технологическая модернизация производства.	1.Строительство стоянки для хранения тракторов и автомашин в НП «Алексеевское» в с. Куркул	30,0	2	Управление сельского хозяйства и продовольствия Алексеевского муниципального района	Все сельхозмероприятия будут выполнены эффективно и в сжатые сроки.
			2.Ремонт МТМ 25*54 кв.м. в НП «Алексеевское» в с. Куркул	20,0			
			3.Приобретение современной сельхозтехники и энергонасыщенных тракторов в НП «Алексеевское» в с. Куркул.	100,0			
			4. Оснащение стоянки хранения тракторов ремонтным оборудованием КФХ Хамитов Р.М. в с. Красная Горка	100,0			
			5. Модернизация ремонтной мастерской в колхозе «Алга» с. Средние Тиганы	100,0			
			6. Строительство элеватора в НП «Алексеевское» с. Куркул	350,0			
			Всего:	700,0			
7	Нехватка молодых специалистов на селе	Создание благоприятных условий для работы на селе молодым специалистам	1. Строительство арендного жилья (2016 г-3 чел на 4,8 млн.руб., 2017 г -5 чел на 8,0 млн.руб, 2018 г- 5 чел на 8,0млн.руб.,2019 г- на 8 чел -12,8 млн.руб. 2020 г на 10 чел - 16 млн.руб. с 2021-2030 гг -160 млн.руб.)	17,6		Управление сельского хозяйства и продовольствия Алексеевского муниципального района	Высокая обеспеченность квалифицированными кадрами в сельхозпредприятиях.
			Всего:	217,6			

	Итого:	2020,3	
--	---------------	---------------	--

Экономические показатели 2014-2022 гг.

Показатели	единица измерения	2014 (базовый)	2015	2016	2017	2018	2019	2020	2021	2022
Площадь с-х угодий	га	126571	126571	126571	126571	126571	126571	126571	126571	126571
в т.ч. пашня	га	104905	104905	104905	104905	104905	104905	104905	104905	104905
Среднегодовая численность работников - всего	человек	1581	1506	1511	1526	1531	1547	1553	1568	1574
Урожайность:										
зерновых	ц/га	20,5	20,5	24,1	25,5	26,4	27,5	28,6	28,8	29,1
кормовых	ц/га	17,8	17,9	18,6	19,5	20,4	18,6	18,8	19	19,2
Заготовка грубых и сочных кормов	ц. кор.ед./ усл.гол.	35,3	35,7	36,7	38,5	39,7	39,7	39,7	39,7	39,7
Удой молока на 1 корову	кг	4479	4570	4979	5425	5910	6439	7015	7086	7156
Выращено мяса на 1 голову:	кг									
КРС (без коров)	кг	173	198	200	202	204	206	208	210	212
свиной	кг	93	137	138	140	141	143	144	145	147
Поголовье на конец года:										
КРС - всего (с учетом населения)	голов	27779	28810	29098	29389	29683	29980	30280	30582	30888
в т.ч. Коров (с учетом населения)	голов	10425	10581	10687	10794	10902	11011	11121	11232	11344
свиной (с учетом населения)	голов	3633	4216	4258	4301	4344	4387	4431	4475	4520
овец (с учетом населения)	голов	4022	4247	4289	4332	4376	4419	4464	4508	4553
коз (с учетом населения)		480	650	657	663	670	676	683	690	697
Произведено:										
зерна	тонн	92900	90304	105241	110560	120457	130879	140002	142002	144302
молока	тонн	32810	33538	36570	38545	40626	42820	45132	45583	46039
скота и птицы в ж.в.	тонн	2892	2855	3201	3297	3396	3498	3603	3639	3675
Реализовано:										
зерна	тонн	21526	33563	34919	35611	36672	37140	38054	39459	40405
молока (с учетом населения)	тонн	37771	38060	40366	42813	45407	48159	51077	51588	52104
скота и птицы в ж.в.	тонн	3058	2329	2527	2742	2975	3228	3502	3537	3572
Денежная выручка от реализации продукции, всего	тыс. руб	1602860	1796721	1904524	1999750	2239732	2489513	2727604	2875423	2927668
в т.ч. на 1 работника	тыс. руб	1014	1193	1260	1310	1463	1609	1756	1834	1860

на 1 га пашни	тыс. руб	15	17,1	18,2	19,1	21,4	23,7	26,0	27,4	27,9
Валовая продукция в соп.ценах 1994 г.	тыс. руб	31493	28408	28792	29179	30269	31561	32857	33156	34457
Валовая продукция в текущих ценах - всего	тыс. руб	2150711	2094475	2413420	2832554	3151879	3571398	3841112	3911023	4031134
Фонд оплаты труда	тыс. руб	216357	256923	265507	281693	296432	310037	340685	349526	356700
Среднемесячная зарплата на 1 работника	руб	11404	14217	14643	15383	16135	16701	18281	18576	18885
Уд.вес зарплаты к ден.выручке	в %	13	14	14	14	13	12	12	12	12
Объем инвестиций в основной капитал (капвложения) всего	тыс. руб	184014	222808	224948	235645	247928	250825	264366	278584	283513

Таблица 4.2.3

Экономические показатели 2023-2030 гг.

Показатели	единица измерения	2014 (базовый)	2023	2024	2025	2026	2027	2028	2029	2030
Площадь с-х угодий	га	126571	126571	126571	126571	126571	126571	126571	126571	126571
в т.ч. пашня	га	104905	104905	104905	104905	104905	104905	104905	104905	104905
Среднегодовая численность работников - всего	человек	1581	1580	1597	1603	1610	1627	1634	1641	1648
Урожайность:										
зерновых	ц/га	20,5	29,2	29,3	29,4	29,5	29,6	29,7	29,8	30,1
кормовых	ц/га	17,8	19,4	19,5	19,7	19,9	20,2	20,4	21,5	23
Заготовка грубых и сочных кормов	ц. кор.ед./ усл.гол.	35,3	39,7	39,7	39,7	39,7	39,7	39,7	39,7	39,7
Удой молока на 1 корову	кг	4479	7228	7300	7373	7447	7521	7597	7673	7749
Выращено мяса на 1 голову:	кг									
КРС (без коров)	кг	173	214	217	219	221	223	225	228	230
свиней	кг	93	148	150	151	153	154	156	157	159
Поголовье на конец года:										
КРС - всего (с учетом населения)	голов	27779	31197	31509	31824	32142	32464	32788	33116	33448
в т.ч. Коров с учетом населения)	голов	10425	11458	11572	11688	11805	11923	12042	12163	12284
свиней (с учетом населения)	голов	3633	4565	4611	4657	4704	4751	4798	4846	4895
овец (с	голов	4022	4599	4645	4691	4738	4786	4833	4882	4931

учетом населения)										
коз (с учетом населения)		480	704	711	718	725	732	740	747	755
Произведено:										
зерна	тонн	92900	146917	148863	150156	151814	152854	153297	154162	155470
молока	тонн	32810	46500	46965	47434	47909	48388	48871	49360	49854
скота и птицы в ж.в.	тонн	2892	3712	3749	3787	3825	3863	3902	3941	3980
Реализовано:										
зерна	тонн	21526	41945	42140	43054	44759	45335	46868	47455	48201
молока (с учетом населения)	тонн	37771	52625	53151	53682	54219	54761	55309	55862	56421
скота и птицы в ж.в.	тонн	3058	3608	3644	3681	3717	3755	3792	3830	3868
Денежная выручка от реализации продукции, всего	тыс. руб	1602860	3153024	3280555	3328260	3436143	3564204	3609446	3799871	3873479
в т.ч. на 1 работника	тыс. руб	1014	1996	2054	2076	2134	2191	2209	2316	2350
на 1 га пашни	тыс. руб	15	30,1	31,3	31,7	32,8	34,0	34,4	36,2	36,9
Валовая продукция в соп.ценах 1994 г.	тыс. руб	31493	35762	36069	37380	38694	39011	40331	41654	42981
Валовая продукция в текущих ценах - всего	тыс. руб	2150711	4151445	4271960	4392679	4413606	4534742	4656089	4777650	4899427
Фонд оплаты труда	тыс. руб	216357	362307	374637	380988	407246	434780	456435	474656	489456
Среднемесячная зарплата на 1 работника	руб	11404	19109	19549	19806	21079	22269	23278	24104	24750
Уд.вес зарплат к ден.выручке	в %	13	11	11	11	12	12	13	12	13
Объем инвестиций в основной капитал (капвложения) всего	тыс. руб	184014	299189	305648	312931	321077	330131	340138	351145	363202

4.3. Инвестиционная деятельность

Развитие местной экономики невозможно без создания на территории района условий, особо привлекательных для осуществления капиталовложений потенциальными инвесторами.

Инвестиционный климат территории оценивают по двум составляющим: инвестиционному потенциалу и инвестиционным рискам. Инвестиционный потенциал - учитывает основные макроэкономические показатели, насыщенность территории факторами производства (природными ресурсами, рабочей силой, основными фондами, инфраструктурой и т. д.), потребительский спрос населения и многое другое. Инвестиционный риск - характеристика качественная, зависящая от политической, социальной, экономической, экологической, криминальной ситуации.

Его величина показывает вероятность потери инвестиций и дохода от них.

За последние пять лет в экономику Алексеевского муниципального района привлечено 9045,6 млн. рублей.

Только в 2015 году в район было привлечено 1,9 млрд. рублей, что превышает уровень 2014 года на 5%. Здесь стоит учесть, что 2015 год является кризисным годом. И все же этот показатель несколько ниже, чем среднереспубликанский.

Анализ инвестиционной активности показывает, что абсолютное число предприятий в качестве главного фактора, ограничивающего инвестиционную деятельность, выделяют недостаток собственных финансовых ресурсов.

Также следует отметить низкую инвестиционную активность крупного бизнеса, отсутствие программ расширения производства и создания новых рабочих мест.

С целью привлечения инвестиций в район руководством района проводится масштабная работа. Основное что на сегодня сделано, это создание инфраструктуры для развития хозяйствующих субъектов.

В рамках совершенствования системы государственной поддержки и преодоления административных барьеров при взаимодействии с предпринимателями было принято Постановление Исполнительного комитета от 5 апреля 2012 года №181 «О Совете предпринимателей при Исполнительном комитете Алексеевского муниципального района по улучшению инвестиционного климата».

Кроме того, разработаны и приняты нормативно-правовые акты, регламентирующие инвестиционную деятельность в районе и улучшающие инвестиционную привлекательность района.

Постановлением Исполнительного комитета Алексеевского муниципального района утвержден Инвестиционный меморандум Алексеевского муниципального района на 2016 год. Меморандум определяет принципы выстраивания правоотношений между инвесторами и органами местной власти, гарантирует защиту инвестиций в пределах компетенции органов местного самоуправления.

С целью установления единого порядка взаимодействия органов местного самоуправления и территориальных исполнительных органов государственной власти и организаций, деятельность которых направлена на привлечение инвестиций в экономику Алексеевского муниципального района Республики Татарстан, Постановлением главы Алексеевского муниципального района от 03.03.2014 №13 утвержден Инвестиционный совет Алексеевского муниципального района.

Разработана «Дорожная карта» по внедрению Стандарта деятельности органов местного самоуправления по обеспечению благоприятного инвестиционного климата в Алексеевском муниципальном районе.

В районе до 7 дней сокращены сроки по выдаче разрешения на строительство, реконструкцию объектов капитального строительства, по выдаче ордера на проведение земляных работ, по выдаче разрешения на ввод в эксплуатацию объекта строительства. Административные регламенты по предоставлению муниципальных услуг размещены на официальном сайте муниципального района в информационно-телекоммуникационной сети «Интернет».

Таблица 4.3.1

**Перечень инвестиционных проектов
(с осуществлением инвестиций в основной капитал)**

№ п/п	Наименование мероприятия	Сроки выполнения мероприятия	Ответственные исполнители	Источники и объемы финансирования, тыс. руб.			
				Муниципальный бюджет	Республиканский бюджет	Федеральный бюджет	Внебюджетные источники
Образование							
1	Капитальный ремонт детского сада №5 «Солнышко» в п.г.т. Алексеевское	2016 год	МКУ «Отдел образования Алексеевского муниципального района»	-	10300,0	-	-
2	Капитальный ремонт детского сада в н.п. Билярск	2016 год	МКУ «Отдел образования Алексеевского муниципального района»	-	8000,0	-	-
3	Доступная среда - Алексеевская начальная школа - детский сад №4	2016 год	МКУ «Отдел образования Алексеевского муниципального района»	-	1500,0	-	-
4	Ремонт спортзала в Левашевской СОШ	2016 год	МКУ «Отдел образования Алексеевского муниципального района»	-	1100,0	-	-
5	Капитальный ремонт Родниковской СОШ	2017 год	МКУ «Отдел образования Алексеевского муниципального района»	-	10000,0	-	-
6	Капитальный ремонт детского сада №1 «Ромашка» в п.г.т. Алексеевское	2017 год	МКУ «Отдел образования Алексеевского муниципального района»	-	10000,0	-	-
7	Доступная среда – Билярская СОШ	2017 год	МКУ «Отдел образования Алексеевского муниципального района»	-	1500,0	-	-
8	Ремонт спортзала в Краснобаранской СОШ	2017 год	МКУ «Отдел образования Алексеевского муниципального района»	-	1500,0	-	-
9	Перевод Родниковского детского сада в здание школы	2017 год	МКУ «Отдел образования Алексеевского муниципального района»	-	1000,0	-	-

			района»				
10	Капитальный ремонт Ялкинской СОШ	2018 год	МКУ «Отдел образования Алексеевского муниципального района»	-	10000,0	-	-
11	Капитальный ремонт детского сада №3 «Петушок» в п.г.т. Алексеевское	2018 год	МКУ «Отдел образования Алексеевского муниципального района»	-	10000,0	-	-
12	Доступная среда – Мокрокурналинская СОШ	2018 год	МКУ «Отдел образования Алексеевского муниципального района»	-	1500,0	-	-
13	Ремонт спортзала в Реченской СОШ	2018 год	МКУ «Отдел образования Алексеевского муниципального района»	-	1500,0	-	-
14	Перевод Ялкинского детского сада в здание школы	2018 год	МКУ «Отдел образования Алексеевского муниципального района»	-	1000,0	-	-
15	Капитальный ремонт Левашевской СОШ	2019 год	МКУ «Отдел образования Алексеевского муниципального района»	-	10000,0	-	-
16	Капитальный ремонт детского сада №2 «Зайчик» в п.г.т. Алексеевское	2019 год	МКУ «Отдел образования Алексеевского муниципального района»	-	5000,0	-	-
17	Капитальный ремонт детского сада в н.п. Лебедино	2019 год	МКУ «Отдел образования Алексеевского муниципального района»	-	2000,0	-	-
18	Доступная среда – Большетиганская СОШ	2019 год	МКУ «Отдел образования Алексеевского муниципального района»-	-	1500,0	-	-
19	Ремонт спортзала в Подлесношенталинско й СОШ	2019 год	МКУ «Отдел образования Алексеевского муниципального района»	-	1500,0	-	-
20	Перевод Левашевского детского сада в здание школы	2019 год	МКУ «Отдел образования Алексеевского	-	1000,0	-	-

			муниципального района»				
21	Капитальный ремонт СОШ в п.г.т. Алексеевское	2020 год	МКУ «Отдел образования Алексеевского муниципального района»	-	30000,0	-	-
22	Капитальный ремонт детского сада в н.п. Сахаровка	2020 год	МКУ «Отдел образования Алексеевского муниципального района»	-	2000,0	-	-
23	Капитальный ремонт детского сада в н.п. Ромодан	2020 год	МКУ «Отдел образования Алексеевского муниципального района»	-	2000,0	-	-
24	Доступная среда – Большеполянская СОШ	2020 год	МКУ «Отдел образования Алексеевского муниципального района»	-	1500,0	-	-
25	Ремонт спортзала в Чувашскомайнской СОШ	2020 год	МКУ «Отдел образования Алексеевского муниципального района»	-	1500,0	-	-
Итого:				-	128400	-	-
2. Здравоохранение							
1	Капитальный ремонт 6 ФАПов	2016 год	ГАУЗ «Алексеевская ЦРБ»	-	600,0	-	-
2	Строительство 1 модульного ФАПа	2016 год	ГАУЗ «Алексеевская ЦРБ»	-	2800,0	-	-
3	Строительство патологоанатомического отделения	2017 год	ГАУЗ «Алексеевская ЦРБ»	-	10500,0	-	-
4	Замена медицинского оборудования, замена автотранспорта на СМП	2020-2030 годы	ГАУЗ «Алексеевская ЦРБ»	-	20000,0	-	-
5	Капитальный ремонт ЦРБ	2020-2025 годы	ГАУЗ «Алексеевская ЦРБ»	-	60000,0	-	-
Итого:				-	93900,0	-	-
3. Культура							
1	Строительство СК в н.п. Александровка	2016 год	Отдел культуры ИК АМР	-	5300,0	-	-
2	Капитальный ремонт СДК в н.п. Подлесная Шентала	2016 год	Отдел культуры ИК АМР	-	3400,0	-	-

3	Установка забора палисадника и ремонт фасада здания МБУ «Музея родного края им. В.И. Абрамова Алексеевского муниципального района РТ»	2016-2017 годы	Отдел культуры ИК АМР, МБУ «Музея родного края им. В.И. Абрамова Алексеевского муниципального района РТ»	400,0	-	-	-
4	Установка пожарно-охранной сигнализации в МБУ «Музея родного края им. В.И. Абрамова Алексеевского муниципального района РТ»	2017 год	Отдел культуры ИК АМР, МБУ «Музея родного края им. В.И. Абрамова Алексеевского муниципального района РТ»	180,0	-	-	-
5	Капитальный ремонт СДК в н.п. Билярск	2017 год	Отдел культуры ИК АМР	-	18000,0	-	-
6	Капитальный ремонт Центральной библиотеки	2017 год	Отдел культуры ИК АМР	-	16500,0	-	-
7	Строительство СК в н.п. ТиганБулак	2018 год	Отдел культуры ИК АМР	-	7000,0	-	-
8	Капитальный ремонт СДК в н.п. Мокрые Курнали	2018 год	Отдел культуры ИК АМР	-	12000,0	-	-
9	Капитальный ремонт СДК в н.п. В.Т. Майне	2019 год	Отдел культуры ИК АМР	-	9200,0	-	-
10	Строительство пристроя к МБУ «Музея родного края им. В.И. Абрамова Алексеевского муниципального района РТ» или строительство третьего этажа	2018-2019 годы	Отдел культуры ИК АМР, МБУ «Музея родного края им. В.И. Абрамова Алексеевского муниципального района РТ»	3000,0	-	-	-
11	Утепление и ремонт подвального помещения МБУ «Музея родного края им. В.И. Абрамова Алексеевского муниципального района РТ»	2018-2019 годы	Отдел культуры ИК АМР, МБУ «Музея родного края им. В.И. Абрамова Алексеевского муниципального района РТ»	900,0	-	-	-
12	Капитальный ремонт СК в н.п. Караваево	2019 год	Отдел культуры ИК АМР	-	11000,0	-	-
13	Капитальный ремонт СДК в н.п. Войкино	2020 год	Отдел культуры ИК АМР	-	13000,0	-	-
14	Строительство СК в н.п. Гурьевка	2020 год	Отдел культуры ИК АМР	-	13200,0	-	-
15	Капитальный ремонт СК в н.п. Приозерное	2021 год	Отдел культуры ИК АМР	-	8000,0	-	-
16	Капитальный ремонт	2020 год	Отдел культуры	-	2080,0	-	-

	кинотеатра «Кама»		ИК АМР				
17	Капитальный ремонт СК в н.п. Ивановский	2021 год	Отдел культуры ИК АМР	-	8500,0	-	-
18	Строительство СК в н.п. Рус. Мараса	2022 год	Отдел культуры ИК АМР	-	14000,0	-	-
19	Строительство СК в н.п. Бутлеровка	2022 год	Отдел культуры ИК АМР	-	14000,0	-	-
20	Капитальный ремонт СДК в н.п. Шама	2023 год	Отдел культуры ИК АМР	-	11000,0	-	-
21	Капитальный ремонт СК в н.п. Муллино	2023 год	Отдел культуры ИК АМР	-	7200,0	-	-
22	Капитальный ремонт СК в п. Савинский	2024 год	Отдел культуры ИК АМР	-	9000,0	-	-
23	Капитальный ремонт СК в н.п. Ар. Баран	2024 год	Отдел культуры ИК АМР	-	6500,0	-	-
24	Капитальный ремонт СК в н.п. Б. Грива	2025 год	Отдел культуры ИК АМР	-	10500,0	-	-
25	Строительство СК в н.п. Горка	2025 год	Отдел культуры ИК АМР	-	13500,0	-	-
26	Строительство СК в н.п. Саконы	2026 год	Отдел культуры ИК АМР	-	15000,0	-	-
27	Капитальный ремонт СДК в н.п. Куркуль	2027 год	Отдел культуры ИК АМР	-	10000,0	-	-
28	Капитальный ремонт СДК в н.п. С. Курнали	2028 год	Отдел культуры ИК АМР	-	7000,0	-	-
29	Капитальный ремонт РДК в н.п. Алексеевское	2029 год	Отдел культуры ИК АМР	-	22000,0	-	-
30	Капитальный ремонт СДК «Красный Восток» в н.п. Алексеевское	2030 год	Отдел культуры ИК АМР	-	13000,0	-	-
Итого:				4480,0	279880,0	-	-

4. Молодежная политика

1	Обустройство комнат для проживания спортсменов на лыжной базе	2016 год	Отдел по делам молодежи, спорту и туризму ИК АМР	-	1500,0	-	-
2	Строительство лыжероллерной трассы длиной 1,2 км.	2016 год	Отдел по делам молодежи, спорту и туризму ИК АМР	-	5000,0	-	-
3	Оборудование освещенной лыжной	2016 год	Отдел по делам молодежи,	-	1500,0	-	-

	трассы длиной 1,2 км.		спорту и туризму ИК АМР				
4	Приобретение современных тренажеров для тренажерного зала в СК №1 и зала борьбы	2017 год	Отдел по делам молодежи, спорту и туризму ИК АМР	-	2500,0	-	-
5	Приобретение автобуса для ДЮСШ	2017 год	Отдел по делам молодежи, спорту и туризму ИК АМР	-	1500,0	-	-
6	Строительство второго спортивного зала в АСОШ №2 или спорткорпуса с залом 24x12 недалеко от АСОШ №2(на месте хоккейного корта)	2018 год	Отдел по делам молодежи, спорту и туризму ИК АМР	-	30000,0	-	-
7	Замена окон на пластиковые в зданиях бассейна и СК №1	2018 год	Отдел по делам молодежи, спорту и туризму ИК АМР	-	3500,0	-	-
8	Строительство стадиона (на месте спортивной площадки АСОШ №2)	2019 год	Отдел по делам молодежи, спорту и туризму ИК АМР	-	130000,0	-	-
9	Строительство площадок на территории школ: АСОШ№1- минифутбол, баскетбол, пляжный волейбол, АСОШ№2 – минифутбол, волейбол, АСОШ№3 – минифутбол, волейбол	2020 год	Отдел по делам молодежи, спорту и туризму ИК АМР	-	4500,0	-	-
Итого:				-	180000,0	-	-

5. Социальная защита(совместно с Министерством труда, занятости и социальной защиты Республики Татарстан по согласованию, Исполнительный комитет)

1	Строительство банно-прачечного комплекса	2016 год	ГКУ «СПДП «Забота» в Алексеевском муниципальном районе» ИК	-	2000,0	-	-
2	Реконструкция (пристрой) основного здания приюта (приемное отделение, склад для продуктов, санитарная комната)	2017 год	ГКУ «СПДП «Забота» в Алексеевском муниципальном районе» ИК	-	4000,0	-	-
3	Строительство	2018 год	ГКУ «СПДП	-	2000,0	-	-

	гаража		«Забота» в Алексеевском муниципальном районе»				
4	Строительство овощехранилища	2018 год	ГКУ «СПДП «Забота» в Алексеевском муниципальном районе»	-	2500,0	-	-
5	Капитальный ремонт дополнительного помещения (комната для малышей, оздоровительный зал, складские помещения, учебный класс, кабинет инструктора по труду)	2019 год	ГКУ «СПДП «Забота» в Алексеевском муниципальном районе»	-	3000,0	-	-
6	Благоустройство территории (ограждения, беседки, спортивный участок, спортивное оборудование для дошкольников)	2020 год	ГКУ «СПДП «Забота» в Алексеевском муниципальном районе»	-	1000,0	-	-
7	Капитальный ремонт 3-х палат в здании дома-интерната	2016 год	ГАУСО «Алексеевский дом-интернат для престарелых и инвалидов»		600,0		
8	Капитальный ремонт канализационных систем, замена электропроводки в здании дома-интерната	2017-2018 годы	ГАУСО «Алексеевский дом-интернат для престарелых и инвалидов»		4000,0		
9	Капитальный ремонт крыши складских помещений, остекление веранды	2019-2020 годы	ГАУСО «Алексеевский дом-интернат для престарелых и инвалидов»		800,0		
Итого:				-	19900	-	-
ВСЕГО:				4480,0	702080,0	-	-

Объем инвестиций на реализацию мероприятий инвестиционной деятельности в социальной сфере в Алексеевском муниципальном районе к 2030 году составит 706560,0 тыс. рублей.

4.4 Развитие туризма

Республика Татарстан богата историко-культурным наследием, которая дает

возможность развивать все виды туризма. Она насыщена разнообразными археологическими памятниками - свидетелями древней и средневековой истории края: татарского, русского, марийского, мордовского, удмуртского, чувашского народов и их предков, которые особенно важны для изучения вопросов их происхождения. В республике имеются археологические памятники всех периодов человечества – эпохи камня, эпохи раннего металла с периодами энеолита и бронзового века, эпохи железа с периодами раннего железного века и средневековья. Среди них выделяются Билярское городище и Большетиганский могильник.

В результате многолетних исследований казанских археологов, эти памятники нашли мировое признание и заслуженную популярность. Неуклонному росту популярности Биляра служит и знаменитый «Святой ключ» и его окрестности, пережившие в последние годы свое второе возрождение. Не случайно из года в год растет поток туристов и паломников, представляющих различные конфессии, съезжающихся сюда со всех концов Российской Федерации.

Со времени основания музея-заповедника предпринят ряд комплексных мер по обновлению экспозиции музеев заповедника. Большая работа проведена на комплексе «Святой ключ». Дополнительно требуется строительство общественного туалета, отвечающего современным требованиям, в том числе и для лиц с ограниченными возможностями.

Для более полного раскрытия возможностей Билярского историко-археологического, культурного и природного памятника считаем необходимым в ближайшей перспективе решение следующих проблем развития данного региона. Прежде всего и в первую очередь нужно подготовить проектно-сметную документацию на консервацию и реставрацию ранее выявленных археологических памятников (Соборная мечеть, дом феодала, Караван сарай, баня, колодец).

В ходе археологических раскопок ежегодно выявляются все новые и новые ценные объекты жилищного, хозяйственного и производственного назначения. Встает проблема их сохранения, восстановления и музеефицирования. Для достижения этой цели необходимо:

- реконструировать или консервировать комплекс жилищ (а может быть отдельную усадьбу) древнего Биляра с воссозданием внутренней бытовой обстановки той эпохи;
- реконструировать часть крепостных стен и ворот (желательно в районе «Караван сарая»), которые в эпоху средневековья являлись своего рода визитной карточкой города;
- выявить и раскопать остатки дворца болгарских ханов в центре внутреннего города Биляра;
- капитальный ремонт, а скорее всего строительство современного музея, который включал бы в себя историко-этнографический музей, выставочный и лекционные залы;
- актуальным является создание диорамы «Штурм Биляра» и приобретение системы «Тарих».

Одной из важнейших задач ближайшей перспективы является проведение изыскательских и производственных работ по дальнейшему благоустройству территорий и развитию инфраструктуры туризма и ландшафтной местности Билярского городища и памятников его окружи как единого комплекса объектов

федерального значения. Совершенствовать дорожную инфраструктуру к памятникам Биляра, особенно для автотуристов.

Необходимость в культурно досуговом центре.

С целью пропаганды историко-культурного наследия предстоит поднять издательскую деятельность по выпуску научной литературы, а также путеводителей, буклетов и других научно-популярных изданий. Этой же цели должно способствовать расширение выпуска сувенирных изделий на местных предприятиях ООО «Алексеевская ФХТ», ОАО «Алексеевская керамика»).

Необходимо провести газификацию комплекса «Святой ключ» и лагеря «Сэлэт».

Таблица 4.4.1

**План мероприятий по развитию туризма
ГБУК РТ «Билярский государственный историко-археологический и
природный музей-заповедник»**

№ п.п	Наименование мероприятий	Сроки исполнения	Стоимость, тыс.руб.	Источник финансирования
1	Создание развлекательных площадок для детей	2016 год	1 000,0	Республиканский бюджет
2	Разработка маршрутов и информационной базы по туризму в заповеднике	2016 год	200,0	Республиканский бюджет
3	Реставрация музейных предметов и музейных коллекций	2016-2030 годы	5 000,0	Республиканский бюджет
4	Подготовка проекта зон охраны, объектов культурного наследия, находящихся на территории Билярского музея-заповедника	2017 год	700,0	Республиканский бюджет
5	Подготовка проектно-сметной документации на консервацию и реставрацию ранее выявленных памятников (Соборная мечеть, дом феодала, караван-сарая, баня, колодец) и проведение работ	2017 год	90 000,0	Республиканский бюджет
6	Подготовка проектно-сметной документации на реставрацию дома-музея А.Е. Арбузова и выполнение работ	2017 год	1 000,0	Республиканский бюджет
7	Подготовка и издание музейных альбомов и каталогов фондовых коллекций	2017 год	1 000,0	Республиканский бюджет
8	Подготовка и издание буклетов и путеводителей по Билярскому	2017 год	500,0	Республиканский бюджет

	музею-заповеднику			
9	Капитальный ремонт здания музея постройки конца XIX века или строительство современного музея	2017 год	30 000,0	Республиканский бюджет
10	Ограждение комплекса «Святой ключ», территории дома-музея А.Е. Арбузова и историко-археологического музея	2017 год	700,0	Республиканский бюджет
11	Создание диорамы «Штурм Биляра» (можно совместить со строительством Историко-этнографического музея)	2017 год	30 000,0	Республиканский бюджет
12	Приобретение системы «Тарих»	2017 год	2 000,0	Республиканский бюджет
13	Залужение земель	2017-2030 годы	30 000,0	Республиканский бюджет
14	Проведение благоустройства территорий музея-заповедника	2018 год	3 000,0	Республиканский бюджет
15	Подготовка и издание сборника трудов А.Х.Халикова по Биляру	2019 год	1 000,0	Республиканский бюджет
16	Подготовка проекта и создание фрагмента крепостных стен с въездными воротами и башнями в районе Караван-сарая	2020 год	10 000,0	Республиканский бюджет
17	Изготовление и установка памятника Кул Гали (перед выставочным залом)	2026 год	3 000,0	Республиканский бюджет
18	Подготовка проектно-сметной документации на реставрацию часовни-склепа академика А.М. Бутлерова и выполнение работ	2028 год	500,0	Республиканский бюджет
19	Археологические исследования древнего Биляра и его окружи (Билярское городище, Торецкое селище и др.)	ежегодно	7 000,0	Республиканский бюджет
20	Охранно-спасательные работы и консервация вновь выявленных объектов на территории Билярского музея-заповедника	ежегодно	1 000,0	Республиканский бюджет
21	Подготовка и издание энциклопедии «Древний Биляр»	ежегодно	900,0	Республиканский бюджет
22	Гидроизоляция, консервация и реставрация ранее выявленных памятников	по мере выявления	5 000,0	Республиканский бюджет
	Всего:		223 500,0	

В рамках данного направления и в целях формирования и продвижения широкого спектра маршрутов культурного туризма необходима разработка и популяризация туристического маршрута г. Казань – п.г.т. Алексеевское – с. Большие Тиганы – с. Билярск с включением объектов: Музей родного края, Музей

боевой славы, Фабрика художественного ткачества, Воскресенский собор, мемориальный комплекс, посвященный 300-летию первого храма в с.Алексеевском, большетиганский краеведческий музей, могила А.М. Бутлерова, Дом-музей А.Е. Арбузова, Билярское городище, Билярский святой ключ.

5. Институциональные факторы социально-экономического развития

АМР в соответствии с экономическим зонированием, предусмотренным Стратегией 2030, входит в Закамский экономический район.

Приоритетным направлением стратегического развития Закамской экономической зоны, входящей в Казанскую агломерацию в рамках Стратегии – 2030, является интеграция территорий развития городских и сельских поселений.

Для достижения сформулированных выше целей и задач существует ряд проблем, часть из которых на планируемый период реализации Стратегии АМР носит системный характер. Причем решение этих проблем лежит не только в плоскости принятия управленческих и хозяйственных решений по их устранению на уровне АМР, но и в системе принятия подобных решений на уровне республики и Российской Федерации.

Разработке Стратегии АМР предшествовала работа по проведению стратегической сессии с участием руководителей и специалистов муниципальных районов, входящих в Закамскую экономическую зону. Ее проведение было построено на результатах собеседований с главами сельских поселений, руководителей предприятий и организаций, учреждений, бизнес-сообщества, общественных организаций и формирования институциональных факторов, которые и легли в основу институциональной матрицы.

Институциональная матрица

№	Институциональные факторы	Направления деятельности								
		Уровень принятия решения	АПК	Промышленность	Сфера услуг	Малый и средний бизнес	Социальная сфера	Жилищно-коммунальное хозяйство	Строительный комплекс	Транспортный комплекс
1	Экономическая самодостаточность	ОМС								
2	Инвестиционная привлекательность	ОМС, ИОГ В								
3	Деловая активность	ОМС								
4	Урбанизация	ОМС								
5	Человеческий капитал и рынок труда	ОМС								
6	Государственное и муниципальное управление	ОМС, ИОГ В								

Интенсивность цвета в таблице характеризует степень важности данного институционального фактора для социально-экономического развития АМР в целом и отдельных направлений деятельности.

Представленные институциональные факторы выбраны по принципу идентификации зон максимального риска и угроз при принятии управленческих решений в этих секторах.

Кроме того, в институциональной матрице отмечен уровень управления, на котором формируются решения в рамках перечисленных институциональных факторов.

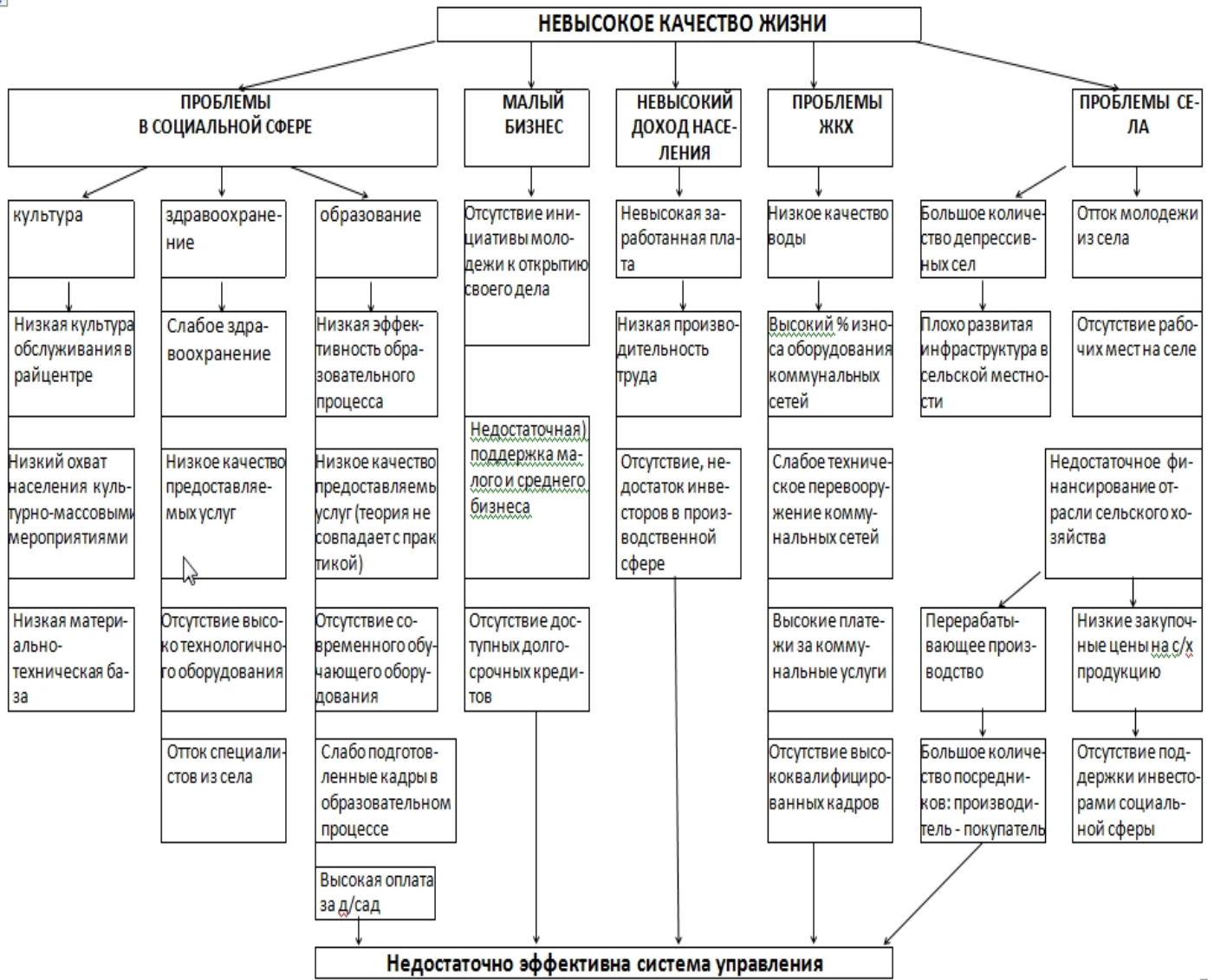
Ниже приводится краткая характеристика проблем в рамках институциональных факторов и предложения по их решению.

Дерево функциональной зависимости выявленных проблем приведено на рисунке 1, корневой проблемой социально-экономического развития АМР на котором определена недостаточно эффективная система муниципального и государственного управления.

Очевидно, что реализация мероприятий потребует, в том числе финансовых ресурсов. Их расчетный объем приведен в Стратегии АМР, но в зависимости от возможностей бюджета и иных инвестиционных ресурсов, а также в зависимости от результативности реализации мероприятий Стратегии - 2030 эти параметры будут уточняться после подготовки обоснования этих объемов и защиты на балансовой комиссии АМР (подробно об этом изложено в разделе 7 «Механизм реализации Стратегии АМР»).

Рисунок 1

Дерево функциональных причинно-следственных связей



5. 1. Характеристика проблем в рамках институциональных факторов

5.1.1. Экономическая самодостаточность

Под экономической самодостаточностью Алексеевского муниципального района понимается уровень соотношения доходного потенциала Алексеевского муниципального района и закрепленных за органами местного самоуправления Алексеевского муниципального района расходных полномочий. Основным индикатором оценки этого уровня является дефицит местного бюджета.

Бюджет Алексеевского муниципального района дефицитный и обеспечен собственными доходами в 2015 году на 38,2%.

Структура бюджета представлена в таблице 5, бюджет района за 2015 год по собственным доходам исполнен на 101,4% или 258620,9тыс. рублей. Всего доходов в консолидированный бюджет района поступило 676823,1тыс. рублей. Расходная часть бюджета исполнена на 98,6%, что составляет 677017,7тыс. рублей.

В доходной части бюджета района в 2015 году наибольший удельный вес занимают следующие доходные источники:

- налог на доходы физических лиц – 175084,9тыс. рублей или 67,7% от суммы собственных доходов района;
- земельный налог – 21516,1тыс. рублей или 8,3%;
- единый налог на вмененный доход – 9237,8тыс. рублей или 3,6%;
- упрощенная система налогообложения – 3774,6тыс. рублей или 1,5%;
- налог на имущество физических лиц – 3760,3тыс. рублей или 1,4%;
- госпошлина – 2560,5тыс. рублей или 1,0 %;
- единый сельскохозяйственный налог – 2197,7тыс. рублей или 0,8%.

По итогам 2015 года по всем видам налогов план выполнен полностью.

Таблица 5.1.1.1

Структура консолидированного бюджета Алексеевского муниципального района

Наименование статьи	2015 год факт
Доходы местного бюджета, в т.ч.:	676823,1
1. Налоговые доходы, из них	218243,5
1.1. налог на доходы физических лиц	175084,9
1.2. единый налог на вмененный доход для отдельных видов деятельности	9237,8
1.3. налог взимаемые в связи с применением упрощенной системы	3774,6
1.4. единый сельскохозяйственный налог	2197,7
1.5. налог на имущество физических лиц	3760,3
1.6. земельный налог	21516,1

1.7. государственная пошлина	2560,5
1.8. прочие	111,6
2. Неналоговые доходы	40377,4
2.1. доходы от использования имущества, находящегося в государственной и муниципальной собственности	8093,7
2.2. плата за негативное воздействие на окружающую среду	784,8
2.3. Прочие доходы	22130,5
3. Акцизы	9368,4
4. Безвозмездные поступления из бюджетов других уровней в том числе	418202,2
- дотации	-
- субвенции	188766,8
- субсидии	195745,4
- иные доходы	34348,2
- пр. безвозмездные поступления	246,1
- возврат остатков субсидий, субвенций, и иных межбюджетных трансфертов, имеющих целевое назначение, прошлых лет	-904,3
Расходы местного бюджета, в т.ч.:	677017,7
1. общегосударственные вопросы	80691,7
2. жилищно-коммунальное хозяйство	70998,8
3. охрана окружающей среды	299,6
4. образование	429658,0
5. культура, кинематография и средства массовой информации	58272,3
6. здравоохранение	251,8
7. социальная политика	19237,4
8. прочие расходы	17608,1
Профицит, дефицит (-)	-194,6

На сегодняшний день, в условиях дефицита денежной ликвидности муниципалитет не в состоянии сформировать бюджет развития, средства которого (капитальные расходы) могут использоваться на капитальное строительство, ремонт и иные инновационные мероприятия, и все имеющиеся средства направляет на неотложные текущие нужды.

Прогнозом финансовых показателей бюджета муниципального района на 2016 год установлено увеличение поступления налога на доходы физических лиц на 107,7% к уровню 2015 года.

Ежегодно особый вклад в формировании доходной части бюджета

Алексеевского муниципального района оказывают предприятия: ОАО «Алексеевскдорстрой», ОАО «Алексеевская керамика», ОАО «Красный Восток – Агро».

В целях увеличения поступлений доходов бюджета муниципального района, необходимо стимулировать получение прямых субсидий, используемых для внедрения в производство новой техники и переподготовки кадров. Данный вид трансферта поощряет развитие перспективных отраслей и стратегически важных предприятий. Кроме того, субсидии направляются на создание рабочих мест и через компенсационные выплаты стимулируют развитие сельскохозяйственного производства.

Расходная часть бюджета района отличается социальной направленностью, основные расходы которого приходятся на образование – 411086тыс. рублей или 60,7%.

- общегосударственные вопросы – 80691,7 тыс. рублей или 12%;
- жилищно-коммунальное хозяйство – 70998,8тыс. рублей или 10,5%;
- культура, кинематография – 58272,3тыс. рублей или 8,6%;
- социальная политика – 19489,2 тыс. рублей или 2,9%;
- молодежная политика – 18572,0тыс.рублей или 2,7 %;
- прочие расходы - 17907,7тыс. рублей или 2,6 %.

Доходная часть бюджетов поселений сформирована из следующих доходных источников:

- земельный налог – 100%;
- налог на имущество физических лиц – 100%;
- налог на доходы физических лиц: – сельские поселения - 4%; районный бюджет – 80,4 %
- единый сельскохозяйственный налог – 50%;
- неналоговые доходы – аренда имущества – 100%;
- аренда земли: - районный бюджет по сельскому поселению – 100 %, - по городскому 50 % в городское; 50 % в районный бюджет;
- продажа имущества – 100%.

Основной задачей является доведение собственных доходов поселений до уровня самодостаточности. По расчетам 2015 года ни одно из поселений Алексеевского муниципального района не было самодостаточным.

В связи с чем основным направлением в решении данного вопроса должно стать:

- наращивание налоговой базы по каждому поселению;
- оптимизация бюджетных расходов поселений, при условии надлежащего исполнения возложенных полномочий.

При разработке стратегического планирования доходной части бюджета Алексеевского муниципального района учитывались следующие факторы:

- ускорение роста оплаты труда, что позволит увеличить налог на доходы физических лиц к 2030 году в 2,1 раза за счет развития конкурентоспособных производств с высокой добавленной стоимостью на территории района, создавая дополнительные рабочие места;
- увеличение кадастровой стоимости земельных участков и объектов недвижимости;
- развитие малого и среднего предпринимательства;
- развитие сельскохозяйственного производства путем привлечения

республиканских инвесторов.

Исходя из мероприятий финансово – экономическая самодостаточность района должна составить не менее 50%.

Таблица 5.1.1.2

Мероприятия в сфере экономической самодостаточности

№	Мероприятие	Сроки исполнения	Ответственный исполнитель	Объем финансирования, тыс. руб.	Источники
1	Формирование общественного инвестиционного совета экономической зоны	01.06.2016 год	Министерство экономики Республики Татарстан совместно с Главами муниципальных районов экономической зоны	-	-
2	Подготовка предложений для рассмотрения на общественном инвестиционном совете экономической зоны, Президиуме Совета муниципальных образований Республики Татарстан, Экономическом совете при Кабинете Министров Республики Татарстан предложений о стимулировании муниципальных образований на увеличение налогооблагаемой базы за счет поддержки развития промышленности и малого бизнеса на территории муниципального образования	01.09.2016 год	Исполнительный комитет Алексеевского муниципального района	-	-
3	Повышение эффективности использования муниципального имущества, включая землю. В качестве регуляторов могут выступать ставки арендной платы за землю, нежилые помещения и другое имущество, их умелая дифференциация в зависимости от местоположения,	декабрь 2016 год	Исполнительный комитет Алексеевского муниципального района	-	-

	инфраструктурной обеспеченности, вида деятельности				
4	Разработка эффективных инвестиционных и социально значимых проектов и программ, под которые могут быть получены на условиях софинансирования субсидии из соответствующих фондов Республики Татарстан	декабрь 2016 год	Исполнительный комитет Алексеевского муниципального района	-	-
5	Разработка Инвестиционного меморандума Алексеевского муниципального района на основе информации о потребности товаропроизводителей Республики Татарстан и регионов Российской Федерации в продукции, которую можно производить в Алексеевском муниципальном районе	декабрь 2016 год	Исполнительный комитет Алексеевского муниципального района	-	-
6	Формирование электронной базы инвестиционных ниш на основе регулярно получаемой информации из электронного каталога Агентство по государственному заказу Республики Татарстан и инвестиционного меморандума Республики Татарстан	декабрь 2016 год	Исполнительный комитет Алексеевского муниципального района	-	-
7	Внесение на Экономический совет при Кабинете Министров Республики Татарстан вопроса предпочтительной регистрации хозяйствующих субъектов, осуществляющих свою деятельность на территории Алексеевского муниципального района (и других муниципальных образований)	декабрь 2016 год	Исполнительный комитет Алексеевского муниципального района	-	-
8	Подготовка предложений для инвестиционных соглашений с инвесторами, планирующими создавать свои производства или филиалы на территории	декабрь 2016 год	Исполнительный комитет Алексеевского муниципального района	-	-

Алексеевского муниципального района об инвестиционном обременении, суть которого заключается в постановке на налоговый учет в Алексеевском муниципальном районе взамен на муниципальные преференции				
--	--	--	--	--

Таблица 5.1.1.3

Мероприятия, направленные на увеличение налогооблагаемой базы

Мероприятия	Ед. изм.	Ожидаемый результат			
		2015 год	2021 год	2024 год	2030 год
Рост оплаты труда, дополнительные рабочие места	тыс. руб.	175085,0	298934,0	332326,0	423129,0
Увеличение кадастровой стоимости земельных участков	тыс. руб.	21516,0	24244,0	26953,0	34318,0
Увеличение кадастровой стоимости объектов недвижимости	тыс. руб.	3760,3	5035,0	5597,0	7127,0
Развитие сельскохозяйственного производства	тыс. руб.	2197,7	1364,0	1516,0	1921,0
Развитие малого и среднего предпринимательства	тыс. руб.	13012,4	20554,0	22851,0	29094,0
Итого:	тыс. руб.	215571,4	350131,0	389243,0	495589,0

5.1.2. Экологическая безопасность Алексеевского муниципального района

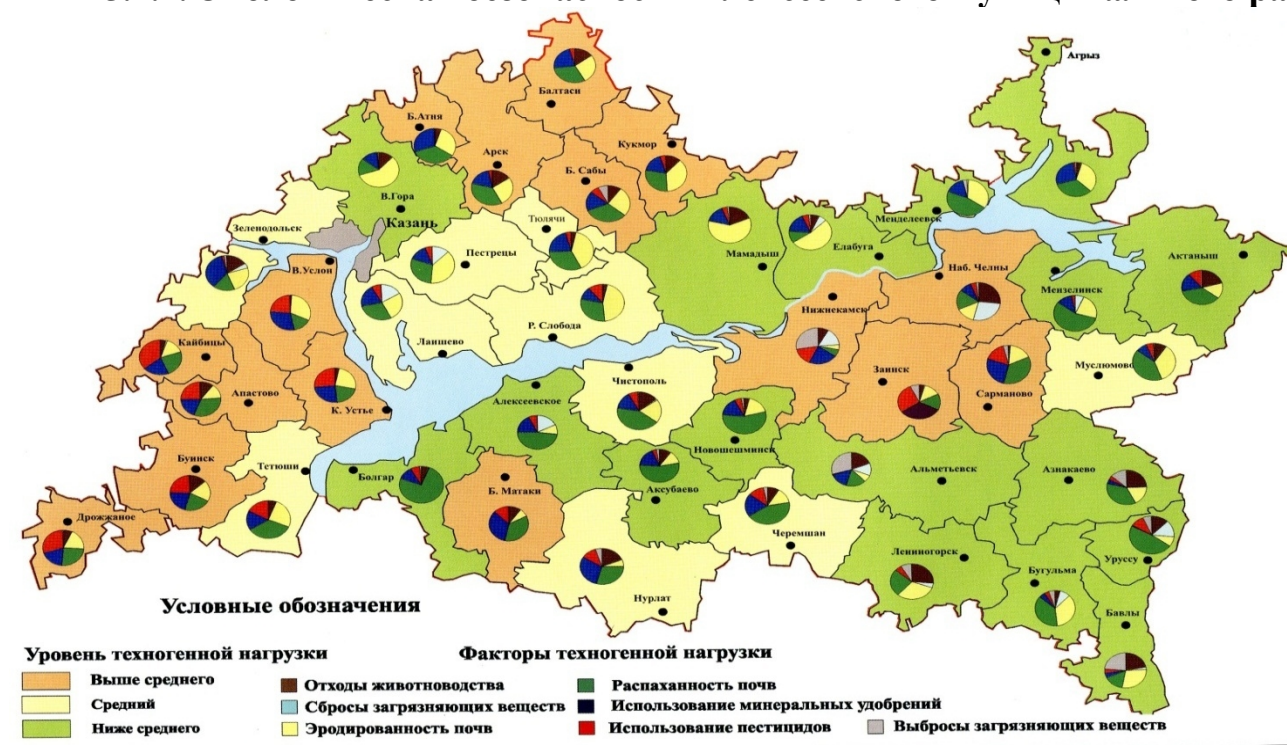


Рис. 7.2.4. Распределение комплексной техногенной нагрузки на территории РТ по муниципальным районам

Техногенная нагрузка в Алексеевском муниципальном районе оценивается на уровне ниже среднего, по Республике Татарстан сводный индекс составляет 0,170. Муниципальный район является экологически благоприятным местом для проживания. Факторами техногенной нагрузки, влияющими на экологическую обстановку в муниципальном районе, являются распаханность почв, в меньшей степени использование минеральных удобрений, сбросы загрязняющих веществ, эродированность почв и использование пестицидов.

Складирование твердо-бытовых отходов района производится на 2-х полигонах ТБО: Алексеевском полигоне – сдан в эксплуатацию в 1999 году и Билярском – введен в 2001 году.

Ежегодно в п.г.т. Алексеевское образуются около 20,6 тыс. куб. метров твердо-бытовых отходов (норма накопления на одного жителя - в год).

В настоящее время в п.г.т. Алексеевское существует планово-регуляторная очистка территории, которой занимается многоотраслевое производственное предприятие жилищно-коммунального хозяйства.

В целом санитарно – экологическое состояние в районе хорошее, свалки отходов, замусорение и захламенение территорий отсутствуют.

По данным Роспотребнадзора Алексеевского района на территории района находятся 25 скотомогильников, из них -14 сибиреязвенные. Последнее захоронение сибиреязвенного животного было в . в н.п. Базяково. Действующих скотомогильников 21. Санитарно-защитная зона для скотомогильников исполняется.

Также необходимо отметить, что по данным ветобъединения Алексеевского района вблизи поселка располагаются два скотомогильника. Первый скотомогильник сибиреязвенный расположен в к югу от магистрали Казань-

Чистополь (и в от п.г.т. Алексеевское). Второй скотомогильник находится в к югу-востоку от животноводческого комплекса. Скотомогильник расположен в лесопосадке.

От обоих скотомогильников устанавливается санитарно-защитная зона .

В Алексеевском районе под контролем Роспотребнадзора находится 87 источников водоснабжения (артезианских скважин), 24 родника, колодцев используемых населением в качестве источников питьевой воды.

По санитарно – химическим показателям вода в районе характеризуется высокой жесткостью, высоким содержанием железа. Для улучшения качества воды необходимо оборудование очистительных установок, особенно в рабочем поселке.

П.г.т. Алексеевское расположен по берегу Куйбышевского водохранилища (р. Кама), частично в водоохранной зоне.

Для хозяйственно-питьевого водоснабжения п.г.т. Алексеевское используются рассредоточенные вокруг населенного пункта артезианские скважины, всего их 11, вскрывающие казанские и четвертичные отложения в пределах территории поселка и к югу от него, а также плиоценовые отложения в пределах палеовреза Камы к северо-востоку от населенного пункта. Воды казанских отложений превышают нормативы по жесткости в среднем в 1,5 раза. Реконструкция системы водоснабжения проводилась по мере присоединения артезианских скважин и по мере расширения поселка. Общий водоотбор для хозяйственно-питьевого водоснабжения составляет 2,5 тыс.м³/сут. Вся система водоснабжения закольцована в единую сеть. Общий радиус обслуживания составляет до .

В п.г.т. Алексеевское функционирует единый водозабор.

По данным Роспотребнадзора Алексеевского района основным сбросом канализационных стоков являются БОС «Алексеевскводоканал», производительность 1200 м³/сут., загружены на 60 %.Объем стоков составляет 700 куб. м. в сутки. На очистных сооружениях вода исследуется по микробиологическим и паразитологическим показателям.

На санитарно-химические и микробиологические показатели исследуется сточная вода на выходе из очистных сооружений. Сточные воды поступают по системе канализации от жилых, общественных зданий.

Кроме этого, имеется необходимость проведения на ОАО "Алексеевскдорстрой" следующих мероприятий по повышению экологического благополучия района:

- снижение выбросов загрязняющих веществ от стационарных источников предприятий транспортного комплекса,
- перевода автомашин на комбинированный природный газ,
- строительство моек с водооборотной системой,
- приобретение специальных противогололедных веществ, не оказывающих негативного воздействия на окружающую среду.

Для решения проблем экологической безопасности на территории Алексеевского муниципального необходимо провести ряд мероприятий затраты, по которым, составят 1547,4 млн. рублей.

Таблица 5.1.2.1

Мероприятия в области охраны окружающей среды

Мероприятия	Ожидаемые результаты	Сроки реализац	Ответственны е исполнители	Объем финансиرو	Источни к
-------------	----------------------	----------------	----------------------------	-----------------	-----------

		ии		вания, тыс. руб.	финансирования
Изношенность водопроводных сетей	Улучшение качества потребляемой воды	2016-2030 годы	ОАО «Алексеевско доканал»	309000,0	Республиканский бюджет
Изношенность канализационных сетей	Улучшение качества сбрасываемых сточных вод	2016-2030 годы	ОАО «Алексеевскв одоканал»	16500,0	Республиканский бюджет
Изношенность водонапорных башен	Улучшение качества потребляемой воды	2016-2030 годы	ОАО «Алексеевско доканал»	33000,0	Республиканский бюджет
Повышенное содержание железа в питьевой воде	Улучшение качества потребляемой воды	2016-2030 годы	ОАО «Алексеевско доканал»	22000,0	Республиканский бюджет
Изношенность Артезианских скважин	Улучшение качества потребляемой воды	2016-2030 годы	ОАО «Алексеевско доканал»	60000,0	Республиканский бюджет
Сброс сточных вод с предельно-допустимой концентрацией вредных веществ	Улучшение качества сбрасываемых сточных вод	2016-2018 годы	ОАО «Алексеевско доканал»	160000,0	Республиканский бюджет
Отсутствие необходимой документации по содержанию и обслуживанию Артезианских скважин	Улучшение качества потребляемой воды	2016-2018 годы	ОАО «Алексеевско доканал»	5000,0	Республиканский бюджет
Отсутствие необходимой документации по содержанию и обслуживанию по водоотведению	Улучшение качества сбрасываемых сточных вод	2016-2018 годы	ОАО «Алексеевско доканал»	1000,0	Республиканский бюджет
Отсутствие необходимой материально-технической базы	Улучшение качества потребляемой воды и сточных вод	2016-2030 годы	ОАО «Алексеевско доканал»	25900,0	Внебюджетные средства
Отсутствие документов по построенным объектам в 2010-2016 гг., эксплуатируемых предприятием	Улучшение качества потребляемой воды и сточных вод	2016-2030 годы	ОАО «Алексеевскв одоканал»	-	-
Переход на 2х контурные котлы многоквартирных домов в центре п.г.т. Алексеевское (закрытие	Качественное и бесперебойное теплоснабжение объектов соцкультбыта	2014-2017 годы	ООО Инженерные сети, подрядная организация УКС	6000,0	Внебюджетные средства (рассрочк

кв. котельной)	уменьшение потребления энергоресурсов		инженерных сетей и развития энергосберегающих технологий		а)
Переход на 2х контурные котлы многоквартирных домов в районе МКК п.г.т. Алексеевское (Прекращение теплоснабжения от котельной МКК спорткомплекса, бассейна и АСОШ № 3)	Качественное и бесперебойное теплоснабжение объектов соцкультбыта Уменьшение потребления энергоресурсов	2012-2022 годы	ООО Инженерные сети, подрядная организация ОАО «Таткоммунпромкомплект»	4230,0	Внебюджетные средства (лизинговые платежи)
Высокий уровень износа морально устаревшего котельного оборудования	Качественное и бесперебойное теплоснабжение объектов соцкультбыта Уменьшение потребления энергоресурсов	2017- 2032 годы	Исполнительный комитет Алексеевского муниципального района, ООО Инженерные сети,	600,0	Внебюджетные средства (концессионное соглашение)
Замена оборудования котельных, у которых закончился нормативный срок эксплуатации	Качественное и бесперебойное теплоснабжение объектов соцкультбыта Уменьшение потребление энергоресурсов	2015-2030 годы	УКС инженерных сетей и развития энергосберегающих технологий	2000,0	Республиканский бюджет (программа по замене котельных в сельской местности)
Недопущение образования несанкционированных свалок	Обеспечение экологической безопасности населения и территории района	ежегодно	Главы сельских поселений	-	-
Снижение образования отходов	Обеспечение экологической безопасности населения и территории района	2016 год 2017 год 2018 год 2019 год 2020 год 2021 год 2022-2030 годы	Исполнительный комитет Алексеевского городского поселения, ООО «Полигон»	700,0 1000,0 1000,0 1000,0 1000,0 1000,0 9000,0	Местный бюджет
Внедрение отдельного сбора, эффективных методов переработки и утилизации отходов	Обеспечение экологической безопасности населения и территории района	2017 год 2018 год 2019 год 2020 год 2021 год 2022-2030 годы	ООО «Полигон»	5000,0 2500,0 2000,0 2000,0 2000,0 18000,0	Собственные средства предприятий
Строительство локальных очистных сооружений по очистке производственных, ливневых и хозяйственно-бытовых	Улучшение качества сбрасываемых сточных вод	2021 год	Колхоз «Родина», Колхоз «Алга»	40000,0	Собственные средства предприятий

стоков животноводческих ферм					
Обеспечение безопасного для окружающей среды хранения и повторного использования помета птицы и навоза животноводческих ферм с исключением вывоза данных необработанных отходов на поля	Обеспечение экологической безопасности населения и территории района	ежегодно	Управление сельского хозяйства и продовольствия Алексеевского муниципального района	-	-
Внедрение технологий по снижению негативного воздействия на атмосферный воздух при содержании птиц и животных, а также при хранении и обезвреживании отходов животноводства	Обеспечение экологической безопасности населения и территории района	2016 год 2017 год 2018 год 2019 год 2020 год 2021 год 2022-2030 годы	Сельскохозяйственные предприятия Алексеевского муниципального района	5000,0 5000,0 5000,0 5000,0 5000,0 5000,0 45000,0	Собственные средства предприятий
Изменение состава сырья с переходом на более экологические виды материалов, перепрофилирование производств и связанное с этим снижение классов опасности загрязняющих веществ, поступающих в окружающую среду	Обеспечение экологической безопасности населения и территории района	2021 год 2023 год	ОАО «Алексеевскдорстрой», ОАО «Алексеевская керамика»	8000,0 8000,0	Собственные средства предприятий
Внедрение передовых ресурсосберегающих, малоотходных технологических решений, позволяющих максимально сократить поступление загрязняющих веществ в окружающую среду	Обеспечение экологической безопасности населения и территории района	2018-2020 годы	ОАО «Алексеевскдорстрой», ОАО «Алексеевская керамика»	16000,0	Собственные средства предприятий
Внедрение эффективного газопылеулавливающего оборудования	Обеспечение экологической безопасности населения и территории района	2019 год	ОАО «Алексеевскдорстрой», ОАО «Алексеевская керамика»	3000,0	Собственные средства предприятий
Максимальное озеленение территорий санитарно – защитных зон пылегазоустойчивыми породами зеленых насаждений	Очистка атмосферного воздуха	ежегодно	Все предприятия Алексеевского муниципального района	-	Собственные средства предприятий
Полное обеспечение жилых объектов инженерной инфраструктурой	Улучшение качества жизни населения	2016 год 2017 год 2018 год 2019 год	Исполнительный комитет Алексеевского муниципального	21000,0 25000,0 27000,0 30000,0	Республиканский бюджет

		2020 год 2021 год 2022-2030 годы	района	32000,0 35000,0 426000,0	
Строительство очистных сооружений хозяйственно-бытовых стоков в населенных пунктах и в п.г.т. Алексеевское обеспечивающих очистку стоков до установленных нормативов	Улучшение качества сбрасываемых сточных вод	2017 год 2018 год 2019 год	Исполнительный комитет Алексеевского муниципального района, ОАО «Алексеевскводо канал»	25000,0 25000,0 10000,0	Республиканский бюджет
Внедрение современных методов водоподготовки и передовых технологий очистки сточных вод, обезвреживания и утилизации осадков с очистных сооружений	Улучшение качества сбрасываемых сточных вод	2018 год	Исполнительный комитет Алексеевского муниципального района, ОАО «Алексеевскводо канал»	50000,0	Республиканский бюджет
Итого:				1547430,0	

5.1.3. Инвестиционная привлекательность. Деловая активность

Уровень инвестиционной привлекательности района зависит от нескольких причин к ним можно отнести:

- географическое положение;
- ресурсно-сырьевой;
- производственный (наличие условий для создания производства и потребления его результатов);
- потребительский (характеризуется способностью населения покупать товары и услуги);
- инфраструктурный (информационная, транспортная, производственная инфраструктуры, а также возможность подключения к инженерным сетям);
- интеллектуальный, характеризующийся как наличие необходимого количества и качества трудовых ресурсов.

Алексеевский муниципальный район, его географическое положение заметно отличается в лучшую сторону от большинства других муниципальных районов своей близостью со столицей республики – г.Казань.

Развитие инвестиционной деятельности в рамках создания новых производств или расширения мощности существующих возможно на свободных или неполностью задействованных производственных площадях АМР, полная инвентаризация которых отсутствует. Отсутствует также и порядок ведения такого реестра.

Средние доходы населения в АМР почти в два раза ниже среднереспубликанского уровня. Для толчкового развития потребительского спроса доход должен стать выше, а также должны быть расширены потребительские предложения. Уже сегодня видно, что на отдельные товары и услуги в удаленных от районного центра поселениях на 10-15% выше цена потребительских товаров в розничной торговле, что является следствием транспортных и других операционных расходов, но, как показал анализ, превалирующее влияние оказывает монополия

деятельность организаций розничной торговли.

В АМР существуют проблемы с повышением эффективности использования земель, а также с наличием выпадающих из местного бюджета доходов в связи с непостановкой на налоговый учет некоторых организаций, осуществляющих свою деятельность на территории АМР. К сожалению, отсутствуют актуальные генеральные планы территорий сельских поселений, а также республиканская программа развития и размещения производительных сил. Эти обстоятельства явно снижают инвестиционную привлекательность АМР, и создают препятствия в эффективном планировании деятельности ОМС АМР на период, определенный Стратегией АМР.

Необходимо также отметить недостаточно высокую деловую активность представителей бизнеса и населения АМР. Это связано с невысоким уровнем финансовой грамотности и отсутствием предложений по инвестиционным проектам (как инициативных, так и со стороны органов муниципальной и государственной власти). Повышению деловой активности способствовала бы информация о возможностях и потребностях (технологические цепочки) товаропроизводителей АМР, других муниципальных образований республики и регионов за ее пределами. Одним из наиболее действенных механизмов повышения деловой активности и занятости населения, особенно в сельской местности, является развитие сельскохозяйственной потребительской кооперации. Данный механизм также является одним из основных при повышении доходности и обеспечения доступа сельскохозяйственных товаропроизводителей, малых форм хозяйствования на селе и потребительских обществ к рынкам реализации сельскохозяйственной продукции и продовольствия, направленные на улучшение качества жизни в сельской местности.

Таким образом, в рамках данного институционального фактора, можно сформулировать следующий перечень проблем:

- отсутствие порядка ведения реестра неиспользуемых производственных мощностей и земель;
- неиспользование информационных технологий для формирования инвестиционных предложений и иной полезной для инвесторов информации;
- невысокая эффективность использования земельных ресурсов;
- отсутствие информации о технологических цепочках как внутри АМР, так и вне его территории;
- отсутствие программы развития и размещения производительных сил Республики Татарстан;
- не высокое использование сельскохозяйственными товаропроизводителями АМР системы кооперации по основным направлениям деятельности АМР: заготовка, хранение, переработка и сбыт сельскохозяйственной продукции;
- отсутствие условий для формирования и модернизации существующих и создаваемых производственных мощностей сельхозпроизводителей.

В таблице 5.1.3 приведен перечень мероприятий для решения перечисленных проблем. Необходимо отметить, что мероприятия, приведенные в таблице 5.2, также ориентированы на решение этих проблем.

Таблица 5.1.3.1

Мероприятия в сфере инвестиционной привлекательности

и деловой активности

№	Мероприятие	Сроки исполнения	Ответственный исполнитель	Объем финансирования, тыс. руб.	Источник
1	Инвентаризация и формирование реестра незадействованных производственных площадей, в том числе и земельных участков	декабрь 2016 год	Исполнительный комитет Алексеевского муниципального района	-	-
2	Подготовка и проведение заседания в Министерстве экономики Республики Татарстан о размещении на территории Алексеевского муниципального района новых или расширения действующих производств в рамках отраслевых стратегий развития	декабрь 2016 год	Исполнительный комитет Алексеевского муниципального района	-	-
3	Формирование предложений по межмуниципальным инвестиционным проектам в рамках агломерации	01.09.2016 год	Исполнительный комитет Алексеевского муниципального района, Министерство экономики Республики Татарстан	-	-
4	Реализация инвестиционных проектов, в т.ч.:				
4.1	Строительство МТФ беспривязного содержания с молочным блоком на 800 голов в колхозе «Алга» с. Средние Тиганы	2016-2020 годы	Исполнительный комитет Алексеевского муниципального района, Министерство сельского хозяйства и продовольствия Республики Татарстан	391000,0	внебюджетный
4.2	Строительство комплекса на 3000 голов в НП «Алексеевское» в с. Куркул	2016-2020 годы	Исполнительный комитет Алексеевского муниципального района, Министерство сельского хозяйства и продовольствия Республики Татарстан	1000000,0	внебюджетный
4.3	Капитальный ремонт коровника на 200 голов в	2017 год	Исполнительный комитет	5000,0	внебюджетный

	колхозе «Родина» в с. Бутлеровка Алексеевского района		Алексеевского муниципального района, Министерство сельского хозяйства и продовольствия Республики Татарстан		
4.4	Капитальный ремонт коровника 300 голов КФХ Салахутдинов Р.Т. в с. Сахаровка Алексеевского района	2016-2017 годы	Исполнительный комитет АМР, Министерство сельского хозяйства и продовольствия Республики Татарстан	5567,0	внебюджетный
4.5	Капитальный ремонт коровника на 200 голов ООО «Племенное дело Алексеевское» в с. Масловка	2016 год	Исполнительный комитет Алексеевского муниципального района, Министерство сельского хозяйства и продовольствия Республики Татарстан	6334,0	внебюджетный
4.6	Капитальный ремонт коровника на 200 голов ООО «Племенное дело Алексеевское» в с. Речное	2016 год	Исполнительный комитет Алексеевского муниципального района, Министерство сельского хозяйства и продовольствия Республики Татарстан	6334,0	внебюджетный
4.7	Строительство коровника на 300 голов для выращивания КРС мясных пород КФХ Хамитов Р.М. в с. Красная Горка	2016-2017 годы	Исполнительный комитет Алексеевского муниципального района, Министерство сельского хозяйства и продовольствия Республики Татарстан	9000,0	Внебюджетный, РТ
4.8	Строительство откормочной площадки на 300 голов для выращивания КРС мясных пород КФХ Хамитов Р.М. в с. Красная Горка	2016-2017 годы	Исполнительный комитет Алексеевского муниципального района, Министерство сельского хозяйства и продовольствия Республики Татарстан	4500,0	Внебюджетный, РТ

4.9	Строительство откормочной площадки на 100 голов для выращивания КРС мясных пород КФХ Сунеев И.А. в с. Левашово	2016-2017 годы	Исполнительный комитет Алексеевского муниципального района, Министерство сельского хозяйства и продовольствия Республики Татарстан	600,0	Внебюджетный
4.10	Строительство silosno-senajnoj траншеи в колхозе «Родина» в с. Мокрые Курнали	2016 год	Исполнительный комитет Алексеевского муниципального района, Министерство сельского хозяйства и продовольствия Республики Татарстан	1372,0	Внебюджетный
4.11	Строительство silosno-senajnoj траншеи в колхозе «Родина» в с. Бутлеровка	2016 год	Исполнительный комитет Алексеевского муниципального района, Министерство сельского хозяйства и продовольствия Республики Татарстан	1372,0	Внебюджетный
4.12	Строительство silosno-senajnoj траншеи в КФХ Хамитов Р.М. в с. Красная Горка	2016 год	Исполнительный комитет Алексеевского муниципального района, Министерство сельского хозяйства и продовольствия Республики Татарстан	1600,0	Внебюджетный
5	Проведение повышения квалификации силами ВШГМУ К(П)ФУ по отдельной программе с акцентом на повышение уровня финансовой грамотности	2016 год	Исполнительный комитет Алексеевского муниципального района, ВШГМУ К(П)ФУ	-	-
6	Проведение стратегической сессии с предпринимателями и незанятым экономически активным населением	ежеквартально	Исполнительный комитет Алексеевского муниципального района с приглашением предпринимателей муниципальных	-	-

Алексеевский район обладает одной площадкой для промышленного производства площадью 9 га. Исходя из этого, имеется возможность организации нового производства, что требует привлечения потенциальных инвесторов или строительства промышленной площадки муниципального уровня, что в конечном итоге и будет способствовать росту инвестиционной привлекательности района.

Инвестиции, поступающие из республиканского и федерального бюджета, направлены на улучшение материальной базы социальной сферы и строительство инфраструктуры района, газификацию населенных пунктов, строительство и реконструкцию сетей водоснабжения, благоустройство, строительство объектов социальной сферы.

Основной задачей привлечения инвестиций в район является: создание положительного образа района, привлекательного для вложения инвестиций, путем:

- организации участия района в национальных выставках, ярмарках и других выставочных мероприятиях;
- освещения деятельности райсовета, органов местного самоуправления в сфере инвестиционной политики в СМИ, на сайте района;
- формирование и сопровождение информационного поля, в том числе в сети Интернет и СМИ об инвестиционных возможностях района (инвестиционные проекты, предложения, инвестиционные площадки).

На основе анализа можно определить в качестве основного приоритета совершенствования организации инвестиционного процесса формирование современной, эффективной инвестиционной политики, что предполагает:

- использование системы взаимно увязанных инструментов стимулирования инвестиционной деятельности субъектов хозяйствования;
- меры по повышению инвестиционной привлекательности района для расширения притока отечественных инвестиций в приоритетные для района сферы деятельности и в которых существует наивысший потенциал конкурентных преимуществ района - транспортно-логистический комплекс; производства, направленные на глубокую, комплексную переработку сырья; туристский бизнес.

Развитие сельских поселений должно быть неразрывно связано с инвестиционными вложениями, которые позволяют развивать дорожную, транспортную, коммунальную инфраструктуры, социальную сферу.

5.1.4. Человеческий капитал и рынок труда

Анализируя возрастной состав населения Алексеевского района необходимо отметить меньшую долю трудоспособного населения по сравнению с общереспубликанскими показателями, а также большую долю населения старше трудоспособного возраста. Однако положительным моментом является большая доля населения моложе трудоспособного возраста.

Что касается гендерного распределения, то распределение мужчин практически одинаково с общереспубликанскими показателями, в то время как в

распределении женщин выделяется меньшая доля женщин трудоспособного возраста и большая доля женщин старше трудоспособного возраста.

Таблица 5.1.4.1

Показатели прироста, убыли и миграции населения Алексеевского района

Наименование показателя	Ед. изм.	2012 г.	2013 г.	2014 г.	2015 г.
1. Численность постоянного населения (на начало года) - всего:	чел.	26103	26077	26107	26028
2. Число родившихся за год	чел.	350	403	387	346
3. Число умерших за год	чел.	400	370	428	384
4. Естественный прирост, убыль (-) населения	чел.	-50	33	-41	-38
5. Число прибывших за год	чел.	816	756	770	722
6. Число выбывших за год	чел.	792	759	808	780
7. Миграционный прирост населения	чел.	24	-3	-38	-58

За последние годы численность постоянного населения Алексеевского муниципального района уменьшилась на 171 человек и на 1 января 2016 года составила 25932 человека по сравнению с 26103 человек на 1 января 2012 года.

За последние годы демографическая ситуация в районе характеризовалась процессом естественной убыли населения, связанной с опережающим ростом смертности над рождаемостью, что объясняется большей долей населения в возрасте старше трудоспособного возраста. И только в 2013 году естественный прирост населения составил 33 человека.

В 2015 году зарегистрированная безработица в районе выше, чем в республике, она составила 1,3 %. Таким образом, в результате анализа была выявлена следующая демографическая проблема - наблюдается более худшая структура населения района по сравнению с Республикой Татарстан, выраженная в наличии большей доли населения старше трудоспособного возраста, однако район в целом на настоящий момент без учета инвестиционных проектов не испытывает недостатка в производственных кадрах. Тем не менее, необходимо увеличивать долю населения моложе трудоспособного возраста. В результате чего основным препятствием к росту рождаемости детей является недостаточная финансовая обеспеченность домохозяйств. Следовательно, необходимо наращивать заработную плату в районе.

Одной из серьезных проблем урбанизации является ее стихийный характер,

что приводит к обострению проблемы притока в города сельского населения, не имеющего жилья и места работы. Основным фактором в этом процессе является учеба в средних и высших организациях профессионального образования жителей сельских территорий, и, как правило, основным центром притяжения является г. Казань. Эта проблема имеет мультиплицирующий характер, так как возрастает давление на столичный рынок труда и его инфраструктуру, а также существенно снижает долю трудоспособного населения Алексеевского муниципального района.

Важно отметить, что процесс урбанизации ведет к сокращению сельскохозяйственного производства в личных подсобных хозяйствах.

В целом рынок труда Алексеевского муниципального района представляет собой сложную систему экономических отношений. Основные элементы рынка труда это фактически занятые работники, безработные, занятые на "сером" рынке труда, а также ОМС. Состояние рынка труда на начало 2016 года представлено в таблице.

Таблица 5.1.4.2

**Состояние рынка труда Алексеевского муниципального района
на начало 2016 года**

Наименование мероприятий	Показатели, (чел.)
Обратилось в службу занятости, всего:	498
за содействием в поиске подходящей работы	498
за информацией о положении на рынке труда	327
За профессиональной ориентацией	805
Поставлено на учет как ищущие работу	498
в т.ч. незанятые граждане	325
Признаны безработными, всего	297
Назначено пособие по безработице	297
Трудоустроено, всего:	416
Из них:	
Незанятые граждане	232
Несовершеннолетние	184
Направлено на профессиональное переобучение безработных граждан, всего:	44
в т.ч. женщины	36
молодежь в возрасте 16-29 лет	13
Направлено на общественные работы	116
Зарегистрировали предпринимательскую деятельность	6
Переселенцы	0

Получили услуги по социальной адаптации	80
Численность безработных, состоящих на учете на 01.01.2015г.	146
По полу:	
Женщины	94
По возрасту:	
молодежь 16-29 лет	20
Предпенсионного возраста	27
По причинам незанятости:	
Уволившиеся по собственному желанию	115
Высвобожденные	41
имеющие длительный перерыв в работе	53
уволенные с военной службы	0
лица, освобожденные из мест лишения свободы	3
Выпускники учебных заведений	2
По образованию:	
Высшее профессиональное	60
Среднее профессиональное	140
Среднее	75
Уровень безработицы (%) на 01.01.2016 г.	1,2
Средняя продолжительность безработицы (мес.)	4,6
Средний размер пособия (руб.)	min 850 max 4900
Потребность предприятий в работниках для замещения свободных рабочих мест, всего	457
из них: в рабочих профессиях	328

Численность трудоспособного населения в трудоспособном возрасте в районе составляют 14781 человек. Экономически активное население составляет 12400 человек. По данным кадровых служб предприятий и организаций района численность работающих граждан, находящихся за пределами трудоспособного возраста, составляет 65 человек, все они пенсионеры старше трудоспособного возраста.

Потребность в работниках в соответствии со сведениями работодателей на начало 2015 года составила – 3 вакансии. В течение года было заявлено 458 вакансий, из них для замещения рабочих профессий – 442 вакансии. На конец 2015 года потребность в работниках составила 19 вакансий, их них для замещения

рабочих профессий – 0 вакансий.

По данным сведений от предприятий района потребность в работниках на новые рабочие места, предусмотренные к вводу в 2017 году составила 15 человек. На 2020 год прогнозируется потребность в работниках на новых рабочих местах, предусмотренных к вводу в количестве 50 человек.

Типовой портрет обратившегося в службу занятости жителя Алексеевского муниципального района это работник, уволившийся ранее по собственному желанию или по сокращению штата на предприятии (организации). Важным параметром является наличие у безработных высшего и среднего профессионального образования. Преобладающее большинство безработных граждан с высшим образованием это женщины, они составляют 76% от числа безработных с высшим образованием, соответственно 24% приходится на мужское население. Рассматривая профессиональное образование - наибольшее число безработных составляют экономисты, инженеры, бухгалтера, юристы, преподаватели. Незначительная часть приходится на менеджеров, психологов, фармацевтов. На снижение мотивации в поиске работы, возможно, имеет место рост серого рынка труда при достаточно высоком размере пособия по безработице (практически на уровне средне республиканского). А с учетом проблемы дефицита профессиональных кадров и невысокой доступности профессионального образования, сформулированной всеми группами на стратегических сессиях, это обстоятельство становится еще более важным.

Если предусмотреть упреждающие меры по недопущению усиления этих процессов, то можно приостановить отток трудовых ресурсов и даже привлекать трудовые ресурсы с других территорий.

Таким образом, в качестве проблем в сфере развития человеческого капитала и баланса рынка труда можно сформулировать следующие:

- высокий уровень безработицы среди жителей трудоспособного возраста, имеющих среднее и высшее профессиональное образование;
- отсутствие необходимого количества незанятых рабочих мест с заработной платой выше средней по АМР;
- низкая заработная плата;
- низкая пенсия.

В таблице приведен перечень мероприятий для решения сформулированных проблем.

Таблица 5.1.4. 3

Мероприятия в сфере человеческого капитала, рынка труда и урбанизации

№	Мероприятие	Сроки исполнения	Ответственный исполнитель	Объемы финансирования, тыс. руб.	Источники финансирования
1	Привлечение максимального количества работодателей к сотрудничеству и расширению банка вакансий	в течение 2016 года	Исполнительный комитет АМР, Работодатели, ГКУ «ЦЗН Алексеевского района»	-	-
2	Организация общественных работ	в	Исполнительный	-	-

		течение 2016 года	комитет АМР, Работодатели, ГКУ «ЦЗН Алексеевского района»		
3	<p>Содействие развитию малого предпринимательства и самозанятости безработных граждан, в том числе:</p> <ul style="list-style-type: none"> - информирование граждан о возможности организации самостоятельной занятости - отбор граждан, желающих организовать предпринимательскую деятельность - консультации и беседы с безработными с целью определения возможностей их эффективной деятельности в качестве предпринимателей - консультации безработным гражданам по разработке бизнес-планов 	в течение 2016 года	Исполнительный комитет АМР, ГКУ «ЦЗН Алексеевского района»	-	-
4	<p>Содействие занятости увольняемых работников, в том числе:</p> <ul style="list-style-type: none"> - осуществление контроля за своевременным представлением работодателями информации о предстоящем увольнении работников - организация совещаний с руководителями и работниками кадровых служб - информирование увольняемых работников о возможностях трудоустройства - оказание предувольнительных консультаций 	в течение года	Прокуратура, Исполнительный комитет Алексеевского муниципального района, ГКУ «ЦЗН Алексеевского района»	-	-
5	<p>Организация работы по трудоустройству:</p> <ul style="list-style-type: none"> - с безработными гражданами в возрасте от 18 до 20 лет, имеющих среднее профессиональное образование и ищущих работу впервые - с безработными гражданами из числа выпускников общеобразовательных организаций и образовательных организаций высшего образования, ищущих работу впервые, в том числе: - размещение информации о возможности компенсации работодателям затрат по оплате труда временно трудоустроенных по направлению центра занятости 	в течение года	Исполнительный комитет Алексеевского муниципального района, ГКУ «ЦЗН Алексеевского района»	-	-

	населения безработных граждан, из числа выпускников профессиональных образовательных организаций и образовательных организаций высшего образования в средствах массовой информации, на сайте центра занятости населения;				
6	Профессиональное обучение и дополнительное профессиональное образование безработных граждан, включая обучение в другой местности. - организация профессионального обучения и дополнительного профессионального образования безработных граждан по профессиям и специальностям, востребованным на рынке труда Алексеевского район. Профессиональное обучение и дополнительное профессиональное образование женщин в период отпуска по уходу за ребенком до достижения им возраста трех лет, планирующих возвращение к трудовой деятельности. - организация профессионального обучения и дополнительного профессионального образования женщин в период отпуска по уходу за ребенком до достижения им возраста трех лет, планирующих возвращение к трудовой деятельности.	в течение года	Исполнительный комитет Алексеевского муниципального района, ГКУ «ЦЗН Алексеевского района»	-	-

5.1.5. Государственное и муниципальное управление

По результатам проведенной стратегической сессии с руководителями сельских поселений и представителями бизнеса в марте 2016 года была выявлена корневая проблема социально-экономического развития Алексеевского муниципального района, обусловленная ключевой ролью институционального фактора «государственное и муниципальное управление», и сформулирована как недостаточно эффективная система государственного и муниципального управления.

Результатом деятельности государственных и муниципальных органов власти (равно как и корпоративных) являются управленческие решения. Эти решения оформляются в виде нормативных правовых актов и иных форм актов и должны быть интегрированы в общую систему государственного и муниципального управления. В Республике Татарстан в качестве такой системы выбрана система индикативного управления экономикой. В ее рамках, уже в течение 15 лет, для каждого исполнительного органа государственной власти Республики Татарстан формируется государственное задание на управление на очередной и два последующих года. Этот период определен периодом бюджетного планирования.

Для органов местного самоуправления ежегодно формируются и подписываются главами муниципальных районов и городских округов соглашения, в которых отражаются показатели оценки эффективности деятельности органов местного самоуправления в рамках переданных отдельных государственных полномочий, а также определенных Указом Президента Российской Федерации от 28 апреля 2008 года №607 «Об оценке эффективности деятельности органам местного самоуправления городских округов и муниципальных районов».

Утверждение Федерального закона Российской Федерации от 6 октября 2003 г. № 131-ФЗ «Об общих принципах организации местного самоуправления в Российской Федерации» осложнило систему взаимодействия исполнительного органа государственной власти и органов местного самоуправления. Правительство Республики Татарстан не имеет право давать поручения органам местного самоуправления, хотя довольно часто в этом имеется объективная необходимость.

С целью встраивания конструктивного диалога между этими уровнями власти в республике создан Совет муниципальных образований Республики Татарстан, практикуется регулярный сбор руководителей исполнительных комитетов муниципальных районов и городских округов как дискуссионная площадка по важнейшим проблемам. Эффективным инструментом можно считать регулярно проводимые совещания в режиме видеоконференций. Они позволяют получать оперативную информацию и согласовывать неотложные решения.

Федеральным законом от 28 июня 2014 года № 172-ФЗ «О стратегическом планировании в Российской Федерации» и законом Республики Татарстан от 16 марта 2015 года № 12-ЗРТ «О стратегическом планировании в Республике Татарстан» определены полномочия органов местного самоуправления по разработке собственных стратегий социально-экономического развития. Однако, очевидно, что для установленной технологии стратегирования и программирования необходимы регламенты синхронизации этих работ с аналогичными процессами на республиканском уровне. Например, в условиях отсутствия Генеральных планов сельских поселений, актуальных схем территориального планирования, программ развития и размещения производительных сил, неудовлетворительных оценок по реализации государственных программ, отсутствия единого центра управления программами и проектами, делает практически невозможным построить эффективную систему муниципального управления, включающего в свой контур прогнозирование, планирование, мониторинг, контроль и регулирование. Именно поэтому практически все муниципальные программы носят характер «ритуальных» программ (они должны быть по регламенту), к которым специалисты редко прибегают в своей текущей деятельности.

Ситуация усугубилась после принятия закона Республики Татарстан от 15 марта 2015 года № 40-ЗРТ «Об утверждении Стратегии социально-экономического развития Республики Татарстан до 2030 года», который определил в качестве важного элемента систем государственного и муниципального управления агломерационное и зональное управление. Вместе с тем, на сегодняшний день отсутствуют нормативные правовые акты, устанавливающие регламенты взаимодействия органов местного самоуправления и исполнительных органов государственной власти, представителей бизнеса и общественности, а также созданных сегодня институтов в рамках такого взаимодействия.

Поскольку ни один муниципальный район и тем более его поселения не

могут развиваться автономно, отсутствует также технология межмуниципальных коммуникаций и разработки и принятия межмуниципальных проектов и программ.

Вместе с тем, учитывая, что экономические и управленческие решения в Алексеевском муниципальном районе зависят от времени и полноты решения необходимых вопросов на более высоком уровне власти, это обстоятельство приводит к необходимости использования в Стратегии Алексеевского муниципального района компенсаторных и, возможно, не всегда максимально эффективных решений, поэтому лоббирование их решений планируется реализовывать через инструмент создания общественных советов управления агломерацией (экономической зоной), руководители которых входят в ключевые институты развития на республиканском уровне (Президиум Совета муниципальных образований Республики Татарстан, Инвестиционный совет при Президенте Республики Татарстан, Экономический совет при Кабинете Министров Республики Татарстан).

Излишне формальна также система переподготовки и повышения квалификации государственных и муниципальных служащих. Формирование больших групп с разными профессиональными интересами и специализацией в рамках одной программы не позволяет получить необходимый эффект от запланированных образовательных программ.

Органы местного самоуправления в последние несколько лет претерпели ряд сокращений численности персонала, что привело (при неснижении объема работы) к созданию муниципальных организаций различных организационно-правовых форм и направленности, которые также содержатся за счет средств бюджета и выполняют работу по функционалу органов местного самоуправления.

Постоянно возрастает объем запрашиваемой республиканскими исполнительными органами государственной власти информации. По предварительной оценке, не менее 50% рабочего времени специалисты органов местного самоуправления заняты подготовкой отчетности.

В целом можно сформулировать в этой сфере следующие проблемы (при их перечислении учтен факт отражения значительного их числа в предыдущих разделах):

- отсутствие нормативных правовых актов об агломерационном развитии;
- отсутствие механизма согласования межмуниципальных проектов и программ;
- отсутствие единого республиканского органа, ответственного за координацию разработки и мониторинга проектов и программ, а также подготовку предложений по переливу ресурсов из одних программ в другие;
- отсутствие типовой структуры органов местного самоуправления;
- возрастающий объем отчетной информации, запрашиваемой исполнительными органами государственной власти;
- неэффективные программы повышения квалификации муниципальных служащих;
- отсутствие зависимости вознаграждения работников органов местного самоуправления от результатов их работы.

Для решения проблем, описанных в предыдущих разделах, предлагается реализовать следующие мероприятия.

Таблица 5.1.5.1

Мероприятия в сфере государственного и муниципального управления

№	Мероприятие	Сроки исполнения	Ответственный исполнитель	Объемы финансирования, тыс. руб.	Источник финансирования
1	Инициирование на обсуждение ОИСЭЗ:	2016 год	Исполнительный комитет Алексеевского муниципального района, ОИСЭЗ, Министерство экономики Республики Татарстан	-	-
1.1.	необходимости разработки пакета нормативных правовых актов по агломерационному развитию			-	-
1.2.	разработки механизма согласования межмуниципальных проектов и программ			-	-
1.3.	разработки типовой структуры органов местного самоуправления Республики Татарстан			-	-
1.4.	создания единого республиканского органа по разработке, мониторингу и подготовке предложений по переливу ресурсов из одних программ в другие по результатам мониторинга их исполнения			-	-
1.5.	снижения объема отчетной информации, запрашиваемой исполнительными органами государственной власти Республики Татарстан, предполагающие сбор необходимой информации через Комитет по социально-экономическому мониторингу Республики Татарстан и его территориальные органы			-	-
1.6.	повышения эффективности программ повышения квалификации муниципальных служащих, предусматривающее формирование групп по профилям профессиональной деятельности, обязательности постпрограммного контроля востребованности полученных знаний и навыков, и создание аккредитованных стажировочных площадок в муниципальных районах для изучения лучших практик в системе муниципального управления			-	-
1.7.	Создание при Исполнительном комитете Алексеевского	2016 год	Исполнительный комитет	-	-

	муниципального района балансовой комиссии для ежеквартального рассмотрения результатов мониторинга реализации планов социально-экономического развития поселений и принятия решения об их корректировке		Алексеевског о муниципальн ого района		
1.8.	Разработка регламента работы балансовой комиссии при Исполнительном комитете Алексеевского муниципального района	2016 год	Исполнительн ый комитет Алексеевског о муниципальн ого района	-	-

6. Межмуниципальное сотрудничество

Для объединения и согласования интересов, координации действий муниципальных образований и/или их органов в целях обеспечения представительства интересов муниципальных образований на всех уровнях, организациях и учреждениях, а также в целях повышения эффективности и результативности решения вопросов местного значения необходимо использование системы межмуниципального сотрудничества в системе муниципального управления.

Оно должно формироваться на следующих принципах:

1. Сохранения самостоятельности органов местного самоуправления в рамках межмуниципальной кооперации.
2. Недопустимости принуждения к объединению.
3. Наличие экономической и политической целесообразности объединения.

Несоблюдение вышеобозначенных принципов сделает межмуниципальное сотрудничество невозможным и неперспективным для дальнейшего развития.

Целями межмуниципального сотрудничества являются:

- обмен опытом муниципального управления;
- возможность оптимизации ресурсов муниципальных образований для решения хозяйственных задач их деятельности.

Необходимо применение межмуниципального сотрудничества с использованием ассоциативных форм (Советов, ассоциаций, союзов), договорной формы, организации хозяйственных форм (создание автономных некоммерческих организаций, фондов, учреждений хозяйственных обществ (ООО, АО, ПАО).

Для Алексеевского муниципального района актуально развитие межмуниципальных связей с г. Казань, Зеленодольским, Высокогорским, Пестречинским, Лаишевским, Верхнеуслонским, Арским, Рыбно-Слободским, Тюлячинским, Сабинским, Кукморским, Балтасинским, Мамадышским, Атнинским,

Чистопольским, Спасским и Алькеевским районами, входящими в Казанскую экономическую зону.

7. Сроки реализации Стратегии Алексеевского муниципального района

Сроки реализации Стратегии АМР определены перечнем мероприятий, описанных в разделах настоящего документа и указанными для них сроками.

Мониторинг реализации мероприятий осуществляется постоянно. Результат мониторинга обсуждается на комиссии при ИК АМР, и при необходимости вносятся изменения в перечень мероприятий и сроки их реализации.

8. Механизм реализации Стратегии Алексеевского муниципального района

Стратегия АМР утверждается Советом депутатов АМР. С целью поддержания ее в актуальном состоянии, ее мероприятия дополняются или корректируются ежегодно с применением метода скользящего планирования. Стратегия АМР и изменения к ней вносятся на публичные обсуждения в АМР после чего утверждаются Советом АМР.

Центром ответственности за реализацию Стратегии АМР является отдел экономики ИК АМР.

Результаты мониторинга реализации планов социально-экономического развития поселений ежемесячно рассматриваются и принимаются решения об их корректировке.

Данная Стратегия АМР является основой для разработки планов социально-экономического развития поселений, входящих в состав АМР.

9. Оценка социально-экономической эффективности реализации Стратегии Алексеевского муниципального района

Организация управления, общее руководство и контроль за ходом реализации Стратегии осуществляется руководителем Исполнительного комитета Алексеевского муниципального района.

Отдел экономики Исполнительного комитета Алексеевского муниципального района координирует исполнение программных мероприятий, включая мониторинг их реализации, оценку результативности, содействие решению спорных ситуаций; обеспечивает своевременную подготовку отчетов о ходе реализации Стратегии и предложений по её корректировке.

Оценкой эффективности развития экономики района будет являться, прежде всего, повышение качества жизни населения, которое включает в себя высокий уровень доходов, возможность выбора сферы деятельности, наличие хорошего жилья, качественное и доступное здравоохранение и образование, возможность реализации собственного творческого потенциала, обеспечение безопасности населения.

В ходе реализации Стратегии в 2030 году планируется:

- повышение инвестиционной привлекательности территории района за счет

улучшения состояния промышленности, сельского хозяйства и инфраструктуры.

Демография, оценка уровня жизни:

- увеличение рождаемости населения на 1000 человек населения до 14,4;
- ожидаемая продолжительность жизни не менее 76 лет;
- среднемесячные доходы на душу населения – 37,4 тыс. рублей;
- среднемесячная начисленная заработная плата на одного работника – 49,7 тыс. рублей;
- уровень официальной безработицы не более 1%;
- увеличение количества рабочих мест не менее 500.

Развитие экономического потенциала:

- объем отгруженных товаров (работ, услуг) в сфере производства промышленной продукции – 3727,0 млн. рублей;
- инвестиции в основной капитал – 4141,8 млн. руб.;
- оборот малых предприятий – 8918,9 млн. руб.;
- оборот розничной торговли – 2773,7 млн. руб.;
- оборот общественного питания – 390 млн. руб.;
- валовая продукция сельского хозяйства во всех категориях хозяйств – 4899,4 млн. руб.

Муниципальные финансы:

- уровень дотационности местного бюджета снизится до 50%;

Инфраструктурный потенциал:

- улучшить техническое состояние объектов и систем жилищно-коммунального комплекса, повысить качество обслуживания населения и создать более комфортные условия проживания;

Социальная сфера:

- создать комфортные условия для занятий физической культурой и спортом;
- укрепить материальную базу и техническую оснащенность объектов культуры;
- качественное обслуживание граждан через отделения социальной помощи;
- повысить уровень личной безопасности проживания населения.

Управление:

- повышение эффективности деятельности органов местного самоуправления.

Ключевыми факторами, за счет которых будет повышена эффективность, являются:

- реформирование бюджетного процесса;
- переход от «управления бюджетными ресурсами» (затратами) на «управление результатами»;
- расширение и совершенствование сферы применения программно-целевых методов бюджетного планирования.

Реализация комплексного плана Стратегии социально-экономического развития Алексеевского муниципального района до 2030 года позволит добиться положительных результатов в решении ряда задач в социальной сфере, в демографическом развитии района, в управлении муниципальной собственностью, агропромышленном комплексе, ЖКХ, развитии малого и среднего бизнеса и др., таблица 8.1. и к 2017 году добиться бездефицитного бюджета района, таблица 8.2.

Таблица 8.1

Целевые ориентиры Стратегии Алексеевского муниципального района

до 2030 года

Показатели	2016 г.	2017 г.	2018 г.	2019 г.	2021 г.	2024 г.	2030 г.
Накопленный темп роста ВВП (в сопоставимых ценах к 2015 году), %	99,8	105,2	112,7	120,6	150,5	187,9	247,2
Производительность труда, млн. рублей	0,301	0,318	0,339	0,360	0,449	0,560	0,735
Среднегодовая численность населения, тыс. чел.	25,93	26,0	26,05	26,08	26,085	26,1	26,2
Коэффициент рождаемости (число родившихся живыми на тысячу человек в среднем за год)	13,2	13,3	13,4	13,5	13,7	14,0	14,4
Уровень безработицы (по методологии Международной организации труда), %	3,4	3,4	3,4	3,4	3,4	3,4	3,4
Обеспеченность общей площадью жилья в расчете на одного жителя, кв. метров	26,0	26,5	26,9	27,4	28,5	30,0	32,6
Доля населения систематически занимающегося физической культурой и спортом, %	49,1	51,1	53,2	54,8	58,0	62,5	68,5
Доля малого и среднего бизнеса в ВВП, %	32,0	32,5	33,0	34,0	40,0	43,0	50,0
Доля среднесписочной численности работников (без внешних совместителей) малых и средних предприятий в среднесписочной численности работников (без внешних совместителей) всех предприятий и организаций, %	34,9	35,0	35,1	35,3	35,8	37,0	45,0
Накопленный темп роста оборота малых (включая микропредприятия) и средних предприятий (в действующих ценах) к 2015 году, %	101,2	103,7	107,7	113,8	121,3	137,8	188,2
Доля инновационной продукции в общем объеме промышленного производства, %	-	-	-	-	-	-	-
Отношение инвестиций в основной капитал к ВВП, %	17,3	10,4	11,9	15,2	14,5	15,6	21,5
Денежные доходы на душу населения (в среднем за месяц), рублей	15917,0	16792,4	17799,9	18867,90	20529,4	25690,2	37387,8

Таблица 8.2

Прогнозный бюджет доходов и расходов

Алексеевского муниципального района

	Ожидаемо е исполнени е на 2016 г.	Прогноз на 2018 г.	Прогноз на 2021 г.	Прогноз на 2030 г.
ДОХОДЫ				
Налог на доходы физических лиц	196630,8	209012,2	311006,0	344306,6
Акцизы	8363,8	8371,6	14129,0	15585,9
Единый сельскохозяйственный налог	900,0	909,0	1513,0	1664,3
Налог на имущество физических лиц	3323,0	3326,0	5215,0	5736,5
Земельный налог	16000,0	15375,0	25110,0	27621,0
Госпошлина	2080,0	2100,0	3146,0	3429,1
Упрощенная система налогообложения	3644,0	3037,7	5918,0	6509,8
Патент	91,0	100,0	130,0	143,0
ЕНВД	10472,0	8966,3	15570,0	17127,0
НДПИ	292,0	297,0	459,0	504,9
Прочие налоговые доходы	0,0	0,0	0,0	0,0
Неналоговые доходы	7490,0	6520,4	12474,0	13506,4
в том числе:				
арендная плата за землю	2500,0	2200,0	3500,0	3710,0
арендная плата за имущество	1000,0	600,0	1500,0	1575,0
негативное воздействие на окружающую среду	275,0	350,0	974,0	1071,4
прочие неналоговые доходы	0,0	0,0	0,0	0,0
продажа имущества	0,0	0,0	0,0	0,0
продажа земли	1500,0	1500,0	3600,0	3960,0
штрафы	2215,0	1870,4	2900,0	3190,0
Всего местные доходы	249286,6	258015,2	394670,0	436134,5
Безвозмездные перечисления	358106,5	368849,7	394337,0	640718,5
Итого:	607393,1	626864,9	789007,0	1076853,0
РАСХОДЫ				
Управление	63394,5	64835,2	80259,0	108432,0
Жилищно-коммунальное хозяйство	31564,7	32274,9	34191,0	37385,0
Образование	421073,2	435547,3	545875,0	779074,0
Культура	55446,0	56693,5	64727,0	81995,0
Кинофикация	1294,0	1323,1	1400,0	1550,0
Здравоохранение	350,8	358,7	354,0	365,0
Физкультура	443,0	453,0	580,0	598,0
Молодежная политика	1484,8	1518,2	19385,0	19972,0
Социальная политика	11697,8	11961,0	11839,0	12198,0
Военкомат	1507,2	1541,1	1983,0	2878,0
Правоохранительная деятельность	228,9	234,1	302,0	440,0
Управление гражданской защиты	1044,2	1067,7	1355,0	1941,0
Охрана окружающей среды	225,0	230,1	278,0	286,0
Транспорт	52,2	53,4	188,0	194,0
Водное хозяйство	118,8	121,5	120,0	124,0
Межевание	0,0	0,0	10,0	11,0

Сельское хозяйство	320,5	327,7	324,0	334,0
Дорожное хозяйство	21588,7	22074,4	22737,0	23426,0
Итого расходов:	611834,3	625614,9	785907,0	1071203,0
Результат исполнения бюджета (дефицит «-», профицит «+»)	-4441,2	1250	3100	5650